



182969109F

066856



RGN-HSRC

SENTRUM VIR BIBLIOTEEK- EN
INLIGTINGSDIENSTE

CENTRE FOR LIBRARY AND
INFORMATION SERVICES

VERVALDATUM/DATE DUE

1986 -12- 27

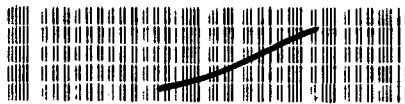
1987 -02- 04

08 MAR 1990

18 JUN 1990

08 OCT 1990
TERUG

0000700000



2844363866



001.3072068 HSRC KOMM N 101



* 0 7 9 8 3 3 *

Die invloed van televisie op die
godsdienstige aktiwiteite van
Afrikaanssprekende
sekondêreskoolleerlinge

Die invloed van televisie op die godsdienstige aktiwiteite van Afrikaanssprekende sekondêreskoolleerlinge

J.E. Senekal

RGN BIBLIOTEEK HSRC
LIBRARY

1985 -05-23

| | | |
|--|---------------------------------|--|
| STANDKODE 001.3072068 HSRC KOMM N 101 | REGISTERNOMMER 066856 | |
| BESTELNOMMER R10 | | |

J.E. Senekal, B.A., M.Ed., Senior Navorsers

Instituut vir Kommunikasievorsing
Uitvoerende Direkteur: Dr. P.C.J. Jordaan

ISBN 0 7969 0204 6

Prys: R8,30
(AVB uitgesluit)

© Raad vir Geesteswetenskaplike Navorsing, 1984

Gedruk deur die RGN

ERKENNING

Die inligting wat in hierdie navorsingsbevinding vervat is, is verkry van projek KOMM 11 wat onderneem is om te bepaal wat die invloed van televisie op die skoolgaande jeug is. Data is van skole in al vier provinsies verkry.

Dank word aan die volgende persone en instansies oorgedra vir hul aandeel in die beplanning en uitvoering van die projek:

Die Komitee van Onderwys hoofde wat toestemming gegee het dat die projek geloods mag word;

die hoofde van skole en hul personeel wat as toetsafnemers opgetree het;

die skoolsielkundiges van die Sielkundige en Voorligtingsdiens van die verskillende onderwysdepartemente wat verantwoordelik was vir die opleiding van die toetsafnemers;

die leerlinge wat as respondente opgetree het; en

lede van die *ad hoc*-komitee wat met die beplanning van die projek behulpsaam was, naamlik:

| | |
|-------------------------------------|--|
| <i>Dr. J.D. Venter (Voorsitter)</i> | <i>Raad vir Geesteswetenskaplike Navorsing</i> |
| <i>Prof. T.L. de Koning</i> | <i>Universiteit van Venda</i> |
| <i>Dr. P.H. du Preez</i> | <i>Departement van Nasionale Opvoeding</i> |
| <i>Prof. D. Joubert</i> | <i>Universiteit van Stellenbosch</i> |
| <i>Mnr. P.W. Mans</i> | <i>Nataalse Onderwysdepartement</i> |
| <i>Prof. N.J. Mentz</i> | <i>Transvaalse Onderwysdepartement</i> |
| <i>Mnr. B. Olivier</i> | <i>Onderwysdepartement, Kaap die Goeie Hoop</i> |
| <i>Mnr. D.J.L. Pretorius</i> | <i>SAUK</i> |
| <i>Mnr. F. Swanepoel</i> | <i>OVS-Onderwysdepartement</i> |
| <i>Mnr. G. Yssel</i> | <i>SAUK</i> |
| <i>Dr. D.P. Conradie</i> | <i>Instituut vir Kommunikasienavorsing</i> |
| <i>Dr. P.C.J. Jordaan</i> | <i>Instituut vir Kommunikasienavorsing</i> |
| <i>Dr. C.R. Liebenberg</i> | <i>Instituut vir Opvoedkundige Navorsing</i> |
| <i>Mev. E.M. Madge</i> | <i>Instituut vir Psigologiese en Edumetriese Navorsing</i> |
| <i>Dr. W.L. Roos</i> | <i>Instituut vir Mannekragnavorsing</i> |
| <i>Mnr. A.F. van den Berg</i> | <i>Instituut vir Psigologiese en Edumetriese Navorsing</i> |

Dank word ook met betrekking tot hierdie navorsingsbevinding betuig aan:

Dr. D.P. van Vuuren, mnr. G.A. Thiele en dr. N.A.S. Crowther wat in raadgevende hoedanigheid hulp verleen het;

Die RGN se Buro vir Ondersteunende Navorsingsdienste wat die redaksionele werk hanteer het.

INHOUD

| | BLADSY |
|--|---------|
| SUMMARY/OPSOMMING | xi/xiii |
| TABELLE | viii |
| FIGURE | ix |
| HOOFSTUK 1 | |
| AGTERGROND EN PROBLEEMSTELLING | 1 |
| 1.1 INLEIDING | 1 |
| 1.2 DIE STAND VAN GODSDIENSTIGE AKTIWITEITE | 3 |
| 1.2.1 <i>Konstantheid in deelname aan godsdienstige aktiwiteite</i> | 3 |
| 1.2.2 <i>Mate waarin godsdienstige aktiwiteite beoefen word</i> | 3 |
| 1.2.3 <i>Geslagsverskille in deelname aan godsdienstige aktiwiteite</i> | 4 |
| 1.2.4 <i>Die rol van ontwikkelingsfase in deelname aan godsdienstige aktiwiteite</i> | 4 |
| 1.3 DIE EFFEK VAN TELEVISIE OP GODSDIENSTIGE AKTIWITEITE | 5 |
| 1.3.1 <i>Negatiewe effek</i> | 5 |
| 1.3.2 <i>Positiewe effek</i> | 6 |
| 1.4 SAMEVATTING EN PROBLEEMSTELLING | 7 |
| HOOFSTUK 2 | |
| METODOLOGIE | 8 |
| 2.1 DOEL EN HIPOTESE | 8 |
| 2.2 METODE VAN ONDERSOEK | 8 |
| 2.2.1 <i>Agtergrond</i> | 8 |
| 2.2.2 <i>Meetinstrumente</i> | 9 |
| (1) <i>Biografiese Vraelys</i> | 9 |

| | BLADSY |
|--|--------|
| (2) Tydbenuttingsvraelys | 11 |
| (3) Televisievraelys | 11 |
| 2.2.3 <i>Eksperimentele Ontwerp</i> | 13 |
| (1) Tendensstudie | 13 |
| (2) Effekstudie | 16 |
| | |
| HOOFSTUK 3 | |
| RESULTATE EN GEVOLGTREKKINGE | 20 |
| 3.1 TENDENSSTUDIE | 20 |
| 3.1.1 <i>Konstantheid in deelname aan godsdienstige aktiwiteite</i> | 20 |
| 3.1.2 <i>Mate waarin godsdienstige aktiwiteite beoefen word</i> | 23 |
| 3.1.3 <i>Geslagsverskille in deelname aan godsdienstige aktiwiteite</i> | 23 |
| 3.1.4 <i>Die rol van ontwikkelingsfase in deelname aan godsdienstige aktiwiteite</i> | 24 |
| 3.2 EFFEKSTUDIE | 39 |
| 3.2.1 <i>Tema 1 (kerklike aktiwiteite)</i> | 44 |
| 3.2.2 <i>Tema 2 (godsdienstige aktiwiteite in gesinsverband)</i> | 44 |
| 3.2.3 <i>Tema 3 (persoonlike godsdienstige aktiwiteite)</i> | 45 |
| 3.2.4 <i>Tema 4 (massamediagebruik - godsdienssake)</i> | 46 |
| 3.2.5 <i>Samevatting van Effekstudie</i> | 47 |
| | |
| HOOFSTUK 4 | |
| SAMEVATTING | 48 |
| 4.1 TENDENSSTUDIE | 48 |
| 4.1.1 <i>Doel</i> | 48 |
| 4.1.2 <i>Metodologie</i> | 48 |

| | BLADSY |
|---|--------|
| 4.1.3 <i>Bevindings</i> | 48 |
| (1) Konstantheid in deelname aan godsdienstige aktiwiteite | 48 |
| (2) Mate waarin godsdienstige aktiwiteite beoefen word | 49 |
| (3) Geslagsverskille in deelname aan godsdienstige aktiwiteite | 49 |
| (4) Die rol van ontwikkelingsfase in deelname aan godsdienstige aktiwiteite | 49 |
| 4.2 EFFEKSTUDIE | 50 |
| 4.2.1 <i>Doel</i> | 50 |
| 4.2.2 <i>Metodologie</i> | 50 |
| 4.2.3 <i>Bevindings</i> | 50 |
| 4.3 SLOT | 51 |
| BYLAES | |
| A TOETSPROGRAM WAT VIR OPVOLG- EN KONTROLEGROEPE GEBRUIK IS (1974-1981) | 52 |
| B PERSENTASIE AFRIKAANSSPREKENDE LEERLINGE VOLGENS STANDERD WAT AAN GODSDIENSTIGE AKTIWITEITE DEELNEEM | 53 |
| C PERSENTASIE AFRIKAANSSPREKENDE LEERLINGE VOLGENS ITEMRESPONSE WAT AAN SEKERE GODSDIENSTIGE AKTIWITEITE DEELNEEM | 64 |
| BRONNELYS | 66 |

TABELLE

| NOMMER | | BLADSY |
|--------|---|--------|
| 2.1 | SAMESTELLING VAN STEEKPROEF VAN AFRIKAANSSPREKENDE RESPONDENTE IN TENDENSSTUDIE | 15 |
| 2.2 | INDELING VAN TEMAS EN TOEKENNING VAN GEWIGTE AAN ITEMRESPONSE IN EFFEKSTUDIE | 17 |
| 3.1 | GEMIDDELDE PERSENTASIE AFRIKAANSSPREKENDE RESPONDENTE AKTIEF BETROKKE BY GODSDIENSTIGE AKTIWITEITE VIR DIE JARE GESAMENTLIK BEREKEN | 21 |
| 3.2 | DIE MEERVOUDIGE KORRELASIEKOEFFISIËNTE VIR AFRIKAANSSPREKENDE LEERLINGE VAN ELKE TEMA MET DIE ONAFHANKLIKE VERANDERLIKE | 40 |
| 3.3 | MINIMUM EN MAKSIMUM WAARDES WAARTUSSEN DIE VIER TEMAS VIR AFRIKAANSSPREKENDE LEERLINGE Lē | 41 |
| 3.4 | HOOFEFFEKTE VAN KYKTYDGROEPE VOLGENS TEMA | 42 |

FIGURE

| | | BLADSY |
|------|---|--------|
| 3.1 | PERSENTASIE AFRIKAANSSPREKENDE LEERLINGE VOLGENS STANDERD WAT MINSTENS EEN KEER PER WEEK KERK BYWOON | 28 |
| 3.2 | PERSENTASIE AFRIKAANSSPREKENDE LEERLINGE VOLGENS STANDERD WAT AAN KERKLIKE JEUGVERENIGINGS DEELNEEM | 29 |
| 3.3 | PERSENTASIE AFRIKAANSSPREKENDE LEERLINGE VOLGENS STANDERD WAT ELKE KEER AS DAAR IS KATEGESEKLAS BYWOON | 30 |
| 3.4 | PERSENTASIE AFRIKAANSSPREKENDE LEERLINGE VOLGENS STANDERD WAT AS GESIN HUISGODSDIENS HOU | 31 |
| 3.5 | PERSENTASIE AFRIKAANSSPREKENDE LEERLINGE VOLGENS STANDERD WAT GEWOONLIK MET ETES BID | 32 |
| 3.6 | PERSENTASIE AFRIKAANSSPREKENDE LEERLINGE VOLGENS STANDERD WAT NA HUISGODSDIENSPROGRAMME OOR DIE RADIO LUISTER | 33 |
| 3.7 | PERSENTASIE AFRIKAANSSPREKENDE LEERLINGE VOLGENS STANDERD WAT DIE AFGELOPE WEEK EEN KEER OF MEER GEBID HET OM HULP | 34 |
| 3.8 | PERSENTASIE AFRIKAANSSPREKENDE LEERLINGE VOLGENS STANDERD WAT DIKWELS BYBELVERHALE LEES | 35 |
| 3.9 | PERSENTASIE AFRIKAANSSPREKENDE LEERLINGE VOLGENS STANDERD WAT DIKWELS BYBEL LEES | 36 |
| 3.10 | PERSENTASIE AFRIKAANSSPREKENDE LEERLINGE VOLGENS STANDERD WAT "BAIE" NA GODSDIENSTIGE PROGRAMME SOOS KERKDIENTE OOR DIE RADIO LUISTER | 37 |
| 3.11 | PERSENTASIE AFRIKAANSSPREKENDE LEERLINGE VOLGENS STANDERD WAT GEREELD NA GODSDIENSTIGE PROGRAMME OP TELEVISIE KYK | 38 |
| 3.12 | GRAFIESE VOORSTELLING VAN HOOFEFFEKTE VAN AFRIKAANS- SPREKENDE LEERLINGE VIR TEMAS TEENOR HOEVEELHEID KYK- TYD | 43 |

SUMMARY

From time to time concern about the religious values of school-going children in South Africa is expressed in the press. Because religious activities are regarded as a barometer of more deeply rooted religious values, an investigation was launched into the religious activities of Afrikaans-speaking secondary school pupils in the RSA. In the investigation attention was given to the following: the extent to which certain religious activities were practised regularly; the possible changes which took place in these activities between 1974 and 1981; differences in participation between the two sexes; the role played by the developmental phase in participation in these activities.

A further investigation was also undertaken to determine whether television had had an effect on the religious activities of Afrikaans-speaking secondary school pupils in the RSA. It appeared that television had had a slight negative effect on one of the groups, (the fairly heavy television viewers among the boys) regarding the reading of Bible stories, personal Bible study and prayers. It is however clear that television had had little effect on the participation in these three activities by the group as a whole. It also appeared that participation in other religious activities included in the investigation, such as church attendance, participation in the activities of church youth societies, family prayer meetings and saying grace at meals had not been affected by television.

OPSOMMING

In die pers word van tyd tot tyd kommer uitgespreek oor die godsdienstwaardes van die skoolgaande jeug in Suid-Afrika. Omdat godsdienstige aktiwiteite as barometer van dieperliggende godsdienstwaardes beskou word, is 'n ondersoek na die godsdienstige aktiwiteite van Afrikaanssprekende sekondêreskoolleerlinge in die RSA onderneem. In die ondersoek is aandag aan die volgende gegee: die mate waarin sekere godsdienstige aktiwiteite gereeld beoefen word; die maontlike veranderinge wat tussen 1974 en 1981 in deelname aan die aktiwiteite plaasgevind het; verskille in deelname wat tussen die twee geslagte bestaan; die rol wat die ontwikkelingsfase in deelname aan die aktiwiteite speel.

'n Verdere ondersoek is ook onderneem om vas te stel of televisie die godsdienstige aktiwiteite van Afrikaanssprekende sekondêreskoolleerlinge in die RSA beïnvloed. Dit het geblyk dat televisie by een van die groepe (die redelik strawwe televisiekykers onder die seuns) 'n geringe negatiewe invloed gehad het wat die lees van Bybelverhale, persoonlike Bybelstudie en gebed betref. Dit is egter duidelik dat televisie weinig invloed uitgeoefen het op die deelname aan hierdie drie aktiwiteite deur die groep as geheel. Dit het ook geblyk dat deelname aan ander godsdienstige aktiwiteite wat in die ondersoek ingesluit was, soos kerkbywoning, deelname aan die bedrywighede van kerklike jeugverenigings, die hou van huisgodsdienste as gesin en bid aan tafel nie deur televisie beïnvloed is nie.

DIE INVLOED VAN TELEVISIE OP DIE GODSDIENSTIGE AKTIWITEITE VAN AFRIKAANSSPREKENDE SEKONDÊRESKOOLEERLINGE

HOOFSTUK 1

AGTERGROND EN PROBLEEMSTELLING

1.1 INLEIDING

Godsdiens raak die hele veld van 'n kind se bestaan. "Het kind leeft immers, als het godsdienstig leeft, van uit de geborgenheid in een zinvolle, coherente, ten goede geleide wereld" waarin hy seker is van die beskerming en goedheid van God (Langeveld 1956: 29).

Vir die leerling in die sekondêre skool wat in 'n besondere mate besig is om 'n eie identiteit te verwerf, kan die waarde van godsdiens moeilik oorskat word. "We thus see that religion serves more than simply a task-oriented, problem solving function. It may represent for some people one form of an essential striving of human existence, that tendency in man both to define and to transcend himself. For the adolescent, religious experiences can serve both to satisfy legitimate existential needs as well as to resolve personal intrapsychic and identity conflicts." (Levin, Zegans 1974: 81).

Daar verskyn van tyd tot tyd berigte in die pers waaruit die afleiding gemaak kan word dat godsdiensbeoefening besig is om agteruit te gaan. 'n Onlangse berig onder die opskrif "Waarom is die kerke so leeg" skilder 'n donker prentjie van die kerklike lewe in Suid-Afrika (*Die Transvaler*, 20 Januarie 1984). Volgens Bainbridge en Stark (1982) vertoon sommige van die grootste kerkgenootskappe in Kanada ook 'n opvallende agteruitgang. Dit lyk asof die tegnologiese ontwikkeling 'n golf van skeptisisme oorsee tot gevolg gehad het, soos afgelei kan word uit die slotsom waartoe Fortmann kom: "De Westerse kultuur maakt de religieuze beleving onmogelyk" (soos aangehaal deur Bouwer 1980: 216).

In teenstelling hiermee kan televisie se populariteit nie misgekyk word nie. Die aantal televisiekykers per dag vir TV1 het vanaf 1,5 miljoen in 1976 tot 3,7 miljoen in 1983 toegeneem (SAUK 1983).

Dit is seker verstaanbaar dat baie gelowiges, asook kerklike en ander instansies, sal begin wonder of televisie en die ander tegnologiese ontwikkelinge nie 'n aandeel het in die toenemende sekularisasie nie. In die program "Oop Gesprek" oor die Afrikaanse radiodiens (Sondagaand, 5 Februarie 1984) vind dan ook 'n bespreking plaas oor die invloed van televisie op die godsdienstige aktiwiteite van kinders. Die voor- en nadele van televisie-eredienste word in *Die Kerkbode* van 19 Junie 1982 bespreek (Heys, *Die Kerkbode* 1982) en in die 1981-uitgawe van die *Almanak* van die Gereformeerde Kerk word die vraag gestel of televisie in diens van Christus of die Antichris is (d'Assonville 1982). In *Die Kerkbode* (23 Maart, 1983) word ook na die sukses van televisiereekse soos "Dallas" en "Valley of the Dolls" verwys en word die mening uitgespreek dat die media dit vir jongmense vandag moeilik maak om 'n sedelik hoë lewenstandaard te handhaaf.

Gemeenskapleiers voel veral bekommerd oor die invloed wat televisie op kinders se godsdienstwaardes kan hê en dat die kwaliteit van hul volwassewording daardeur geraak sal word. Gerbner (1967) gaan selfs so ver as om te beweer dat televisie in Amerika besig is om sommige van die funksies van godsdienste, soos byvoorbeeld waarde-oordrag en wêreldinterpretasie, oor te neem en dat televisie dus as opvolger van konvensionele godsdienste beskou kan word.

Godsdienstwaardes en godsdienstige aktiwiteite kan nie van mekaar losgemaak word nie. Becker en Connor (1981) stel die verband so: "Behavior, finally, is a manifestation of one's fundamental values" (p. 37) en Hurlock som dit soos volg op: "The value one puts on religion can be judged on practices (common gatherings for worship, such as church)" (soos aangehaal deur Hauser 1981: 312). Omdat godsdienstige aktiwiteite as barometer van dieperliggende godsdienstwaardes beskou word, kan die groot belangstelling wat in

die godsdienstige aktiwiteite van kinders bestaan, begryp word.

1.2 DIE STAND VAN GODSDIENSTIGE AKTIWITEITE

Die belangstelling wat in die godsdienstige aktiwiteite van kinders bestaan, het tot 'n aantal ondersoeke in dié verband aanleiding gegee. Sommige van hierdie ondersoeke word kortliks bespreek.

1.2.1. *Konstantheid in deelname aan godsdienstige aktiwiteite*

In twee ondersoeke is daar sprake van 'n verandering oor tyd. In 'n ondersoek onder sekondêreskoolleerlinge in Noord-Texas bevind Dickenson (1982) dat meisies tussen 1964 en 1979 geleidelik minder kerk bygewoon het, Bybel geles en gebed het met etes. Die seuns toon 'n skerper daling in deelname aan hierdie aktiwiteite tussen 1964 en 1974 as die meisies en daarna 'n geleidelike styging tot 1979. In 'n ander ondersoek bevind Robinson (1981) dat volwasse Amerikaners in 1975 effe meer tyd aan godsdienstige aktiwiteite bestee het as in 1965.

1.2.2 *Mate waarin godsdienstige aktiwiteite beoefen word*

In 1973 onderneem Coetzee 'n ondersoek na die godsdienstige aktiwiteite van + 1 600 volwasse lidmate van die Nederduitse Gereformeerde Kerk in Transvaal. Dit blyk dat by 37,8 % van die ondersoekgroep die kerk 'n baie belangrike rol in hul lewens speel, dat 48,7 % minstens een diens per Sondag bywoon, dat 70,0 % daaglik bid, dat 40,4 % aan een of meer kerklike verenigings behoort en dat 44,1 % daaglik Bybel lees (Coetzee 1973). Wat die jonger geslag betref, is daar twee ondersoeke wat ter sake inligting verskaf. Gous (1966) bevind in sy landwye ondersoek onder Blanke adolessente in Suid-Afrika dat meer as die helfte van die Suid-Afrikaanse jeug in 'n besondere verhouding tot God staan en dat 'n verdere kwart ook in naam godsdienstig is. In sy ondersoek onder Afrikaanssprekende standerd vyf- en agtleerlinge kom De Beer (1983) tot die gevolg-

trekking dat die Bybel by hulle die gewildste leesstof is en dat kerklike jeugverenigings n veel groter inslag het as ander jeugverenigings soos Voortrekkers, volkspele en landsdiens.

Van die standerd agt-leerlinge wat in n RGN-ondersoek in 1976 betrek is, het slegs 17,48 % gereeld na godsdienstige programme op televisie gekyk (Du Preez 1980). In ander lande is die situasie blykbaar nie beter nie. So meld Comstock *et al* (1978) byvoorbeeld dat gesinne in die VSA ongeveer 0,2 % kyktyd aan godsdienstige programme afstaan.

1.2.3 *Geslagsverskille in deelname aan godsdienstige aktiwiteite*

Uit die werk van Hurlock (1973), Rohrbaugh en Jessor (1975) en Wagner (1978) kan afgelei word dat die adolessente meisie meer as die seun tot godsdien aangetrokke voel. Ook in die reeds genoemde ondersoek van Gous (1966) is gevind dat bykans 10 % meer adolessente meisies as seuns oor geloofsekerheid beskik. Dit blyk uit die ondersoeke van Francis (1976) en Mark (1982) onder sekondêreskoolleerlinge dat die meisies n groter betrokkenheid in godsdienstige aktiwiteite openbaar as die seuns. Dieselfde is die geval in die ondersoek van De Beer (1983) onder Afrikaanssprekende standerd vyf- en agt-leerlinge waar die meisies n effe hoër deelname as die seuns aan kerklike jeugverenigings en die lees van die Bybel en Bybelverhale toon.

1.2.4 *Die rol van ontwikkelingsfase in deelname aan godsdienstige aktiwiteite*

Bestaan daar n verband tussen die ontwikkelingsfase waarin kinders verkeer en hul deelname aan godsdienstige aktiwiteite? n Kind in die sekondêre skool beweeg geleidelik uit die beskerming van sy ouerhuis weg en betree algaande die wyer sosiale milieu buite die huis. Hy is in n besondere sin besig om vir hom n eie waardesisteen saam te stel en hy sal gevolglik veral

in die senior standerds van die sekondêre skool eerder aktiwiteite vir deelname selekteer wat hy self as sinvol beleef as wat hy aan aktiwiteite sal deelneem net omdat sy ouers dit van hom verwag. Die vraag ontstaan nou of hierdie ontwikkelingstendense in deelname aan godsdienstige aktiwiteite weerspieël sal word. In die bestaande literatuur is daar enkele aanduidings van veranderings volgens ontwikkelingsfase.

Volgens Hurlock (1973) beleef jeugdige later tydens die adolesensie oënskynlik hul godsdienste as minder belangrik. Francis (1976) kom tot dieselfde gevolgtrekking en meld dat godsdienstige betrokkenheid geleidelik afneem namate kinders ouer word. In 'n onlangse ondersoek in Engeland het Mark (1982) ook gevind dat adollesente minder kerk toe gaan namate hulle ouer word. Uit De Beer (1983) se gegewens blyk dit dat Afrikaanssprekende kinders in Suid-Afrika in standerd agt minder na eredienste oor die radio luister en bybelverhale lees as kinders in standerd vyf, maar dat hulle in standerd agt aktiewer by kerklike verenigings betrokke is as in standerd vyf.

1.3 DIE EFFEK VAN TELEVISIE OP GODSDIENSTIGE AKTIWITEITE

Himmelweit *et al.* (1958) het bevind dat kerk- en sondegskoolbywoning in Engeland prakties nie deur televisie geraak is nie. Tog is daar etlike ander ondersoekers wat die mening huldig dat televisie wel 'n positiewe of negatiewe effek op godsdienstige aktiwiteite het.

1.3.1 *Negatiewe effek*

Singer, Singer en Zuckerman (1981) bevind in 'n navorsingsonderzoek dat 'n groep kinders in Amerika wat die meeste televisie gekyk het, die minste by godsdienstige aktiwiteite betrokke was.

Katz en Gurevitch (1976) kom ook tot die gevolgtrekking dat daar 'n afname in deelname aan Joodse godsdienstige feeste en aktiwiteite in Israel was in die jare wat gevolg het op die instelling van televisie. Volgens De Villiers (1980) het televisie blykbaar die lees van Bybelverhale by 'n groep Afrikaanssprekende standerd vyf-leerlinge op die kort termyn negatief beïnvloed. In 'n ander ondersoek bevind De Villiers, Conradie en Van Vuuren (1978) dat televisie waarskynlik by nie-stedelike Afrikaanssprekende dag-skoliere die luister na godsdienstige programme oor die radio op die kort termyn negatief geraak het. Dit lyk ook asof televisie 'n negatiewe invloed op die menings oor godsdienssake van Afrikaans- en Engelssprekende standerd agt-meisies op die kort termyn kon gehad het (Small 1979).

1.3.2 *Positiewe effek*

Aan die ander kant is daar ondersoeke wat daarop dui dat televisie moontlik 'n positiewe invloed op sommige godsdienstige aangeleenthede kan hê.

Volgens Becker en Connor (1981) het dit in hul ondersoek onder Blanke volwassenes tussen 24 en 50 jaar in Amerika aan die lig gekom dat die strafste televisiekykers dié was wat 'n tradisioneel godsdienstige instelling gehad het. Weigel, Russell en Jessor (1981) vind ook dat daar 'n positiewe verband by die adolessente in hul ondersoek bestaan tussen strawwe televisiekyk en deelname aan godsdienssake. Interessant is ook die ondersoek van Robinson (1981) onder volwassenes in Amerika wat aantoon dat ten spyte van 'n toename in die tyd wat aan televisie afgestaan is, deelname aan godsdienstige aktiwiteite vanaf tien minute in 1965 na twaalf minute in 1975 toegeneem het.

1.4 SAMEVATTING EN PROBLEEMSTELLING

Samevattend kan gesê word dat godsdiens 'n baie belangrike rol in die volwassewording van kinders speel. Daar bestaan egter kommer by vele instansies oorsee en in Suid-Afrika oor die mate waarin godsdiens nog 'n rol in die lewe van die individu en in die samelewing speel. As gevolg van die onbetwisbare populariteit van televisie word die vraag gestel of televisie nie moontlik 'n negatiewe invloed op die godsdienstige aktiwiteite van skoolgaande kinders kan hê nie. Uit die literatuur blyk dit ook dat daar nie eenstemmigheid bestaan oor die effek wat televisie op godsdienstige aktiwiteite het nie.

Enkele vrae wat uit die voorafgaande hoofstuk na vore kom, is die volgende: Wat is die mate waarin sekondêreskoolleerlinge in Suid-Afrika godsdienstige aktiwiteite beoefen? Het daar oor tyd 'n verandering ten opsigte van hierdie aktiwiteite plaasgevind? Kan daar 'n verband gelê word tussen die ontwikkelingsfase van adolessente en hul deelname aan godsdienstige aktiwiteite? Is dit so dat meisies aktiewer betrokke is by godsdienstige aktiwiteite as seuns? Het televisie 'n effek op die godsdienstige aktiwiteite van sekondêreskoolleerlinge?

Daar bestaan in Suid-Afrika uitstekende navorsingsgeleenthede om genoemde vrae te beantwoord omdat die land agter in die tou van Westers-geïndustrialiseerde lande was wat televisie ingestel het. Die maak van voor- en na-televisie-opnames was moontlik en dit bied aan die navorser die kans om vas te stel of televisie die godsdienstige aktiwiteite van kinders wel beïnvloed of nie.

HOOFSTUK 2

METODOLOGIE

2.1 DOEL EN HIPOTESE

Die doel met hierdie ondersoek is tweeledig:

- 2.1.1 Om algemene tendense in die godsdienstige aktiwiteite van Afrikaanssprekende sekondêreskoolleerlinge tussen 1974 en 1981 ten opsigte van die volgende vas te stel: konstantheid in deelname aan godsdienstige aktiwiteite, die mate waarin godsdienstige aktiwiteite beoefen word en die rol wat geslag en ontwikkelingsfase in deelname aan godsdienstige aktiwiteite speel (tendensstudie).
- 2.1.2 Om vas te stel of die mate waarin Afrikaanssprekende sekondêreskoolleerlinge televisie kyk enigsins 'n effek op hul godsdienstige aktiwiteite het (effekstudie).

As hipotese vir die effekstudie word gestel:

Die mate waarin Afrikaanssprekende sekondêreskoolleerlinge televisie kyk, het 'n invloed op hul godsdienstige aktiwiteite.

2.2 METODE VAN ONDERSOEK

2.2.1 *Agtergrond*

Sedert 1974 het die Instituut vir Kommunikasieavorsing van die RGN in samewerking met die vier provinsiale onderwysdepartemente en die SAUK 'n omvattende ondersoek geloods na die invloed van televisie op skoolgaande kinders vanaf standerd

drie tot standerd tien. 'n Wye verskeidenheid aspekte is oor die loop van agt jaar met behulp van vraelyste en gestandaardiseerde toetse ondersoek. 'n Steekproef standerd drie-leerlinge en 'n steekproef standerd ses-leerlinge wat by die eerste opname in 1974 ingesluit was, is jaarliks vir eksperimentele doeleindes opgevolg tot hulle standerd tien bereik het (vergelyk bylae A). Slegs die gegewens van die standerd ses-opvolglerlinge is in hierdie ondersoek gebruik en wel vir die effekstudie. Naas bogenoemde opvolgroepe (dit wil sê standerd drie- en standerd ses opvolgroepe) is daar ook jaarliks ongeveer 1 500 Afrikaans- en Engels-sprekende kontroleleerlinge in elke standerd getoets. Gegewens van die kontrolegroepe is vir die tendensstudie gebruik waarin algemene tendense in die godsdienstige aktiwiteite van sekondêre-skoolleerlinge ondersoek is.

2.2.2 *Meetinstrumente*

In die ondersoek is van drie vraelyste gebruik gemaak wat spesiaal vir die projek: *Die invloed van televisie op die skoolgaande jeug* deur die Instituut vir Kommunikasienavorsing van die RGN opgestel is.

(1) Biografiese vraelys

Die doel met hierdie vraelys is om soveel moontlik biografiese en ander agtergrondsgewens van elke leerling te verkry. Dit sluit identifiserende besonderhede en sake van godsdienstige, sosiale en skolastiese aard in. Uit hierdie vraelys is die volgende vrae gebruik:

1. In watter taal ontvang jy onderrig in die skool? Afrikaans/Engels/Afrikaans en Engels (Dubbelmedium)/Ander taal.

2. Ek is n seun/meisie.
3. Merk in watter standerd jy is. St. 3/St. 4/St. 5/St. 6/
St. 7/St. 8/St. 9/St. 10.

4. *Waar woon jy gedurende skoolkwartale?*

Op n plaas/Op n plot naby n stad of dorp/In n dorp/In n stad of voorstad.

5. Na watter kerk gaan jy? (Merk net een)

Geen/N.G./Ned. Herv./Geref./Anglikaanse/Methodiste/Presbiteriaanse/
Rooms-Katolieke/Apostoliese Geloofsending/Lutherse/Joodse/Ander
Christelike/Ander Nie-Christelike/Weet nie.

6. Hoe dikwels gaan jy kerk toe? Nooit/n Paar keer per jaar/
Omtrent een keer per maand/n Paar keer per maand/Een keer
per week of meer.

7. Hou julle as n gesin huisgodsdien (waar die Bybel gelees en
gebid word)? Ja/Nee

8. Luister julle na die huisgodsdienprogramme oor die radio?
Ja/Nee

9. Bid julle gewoonlik met etes? Ja/Nee

10. Het jy die afgelope week een of meer keer gebid om hulp?
Ja/Nee

11. Hoe dikwels woon jy n Sondagskool of katekisasieklas by
(katekieseklas in die kerk)? Elke keer as daar Sondagskool
of katekisasie is/Meeste van die tyd/Af en toe/Nooit/Reeds
Sondagskool of katekisasie voltooi.

(2) Tydbenuttingsvraelys

Hierdie vraelys is daargestel om gegewens aangaande die tydbenutting van leerlinge na skoolure gedurende skoolkwartale in te samel. Vrae wat vir die doeleindes van hierdie ondersoek gebruik is, is die volgende:

1. Neem jy gewoonlik deel aan die volgende aktiwiteite? Kerklike jeugverenigings. Ja/Nee/Nie van toepassing op my nie.
2. Dui aan in watter mate jy elkeen van die volgende soorte leesstof lees (jou gewone skoolboeke uitgesluit): Bybelverhale. Lees dit baie/Lees dit af en toe/Lees dit nooit.
3. Dui aan in watter mate jy elkeen van die volgende soorte leesstof lees (jou gewone skoolboeke uitgesluit): Die Bybel/Lees dit baie/Lees dit af en toe/Lees dit nooit.
4. Dui aan hoe dikwels jy na die volgende programme luister: Godsdienstige programme soos eredienste en kerkdienste. Luister baie/Luister af en toe/Luister nooit.

(3) Televisievraelys

Die doel met die vraelys is om inligting oor die televisiekykgewoontes van leerlinge in te win. Die volgende vrae uit hierdie vraelys is gebruik.

1. Hoeveel uur *per dag* kyk jy gewoonlik televisie? (Maandag tot Donderdae gedurende skoolkwartale)

Kategorieë vir 1976, 1977:

Kyk nooit televisie nie.

Minder as 1 uur.

Een uur en meer, maar minder as 2 uur.

Twee uur en meer, maar minder as 3 uur.

Drie uur en meer, maar minder as 4 uur.

Vier uur en meer, maar minder as 5 uur.

Vyf uur of meer.

Kategorieë vanaf 1978:

Kyk nooit televisie nie.

Minder as $\frac{1}{2}$ uur.

n Halfuur en meer, maar minder as 1 uur.

Een uur en meer, maar minder as 2 uur.

Twee uur en meer, maar minder as 3 uur.

Drie uur en meer, maar minder as 4 uur.

Vier uur of meer.

2. Hoeveel uur *per dag* kyk jy gewoonlik oor naweke televisie?
(Vrydae tot Sondag gedurende skoolkwartale)

Kategorieë vir 1976 en 1977:

Kyk nooit televisie nie.

Minder as 1 uur.

Een uur en meer, maar minder as 2 uur.

Twee uur en meer, maar minder as 3 uur.

Drie uur en meer, maar minder as 4 uur.

Vier uur en meer, maar minder as 5 uur.

Vyf uur en meer, maar minder as 6 uur.

Ses uur en meer, maar minder as 7 uur.

Sewe uur of meer.

Kategorieë vanaf 1978:

Kyk nooit televisie nie.

Minder as $\frac{1}{2}$ uur.

n Halfuur en meer, maar minder as 1 uur.

Een uur en meer, maar minder as 2 uur.

Twee uur en meer, maar minder as 3 uur.

Drie uur en meer, maar minder as 4 uur.

Vier uur en meer, maar minder as 5 uur.

Vyf uur of meer.

3. Dui aan hoe dikwels jy na die volgende programme op televisie kyk: Godsdienstige programme. Kyk gereeld/Kyk af en toe/
Kyk nooit.

2.2.3 *Eksperimentele ontwerp*

(1) Tendensstudie

Die gegewens waaroor daar in die tendensstudie gerapporteer word, is in die tydperk vanaf 1974 tot 1981 ingesamel as deel van die omvattende ondersoek wat onder 2.2.1 bespreek is.

In 1973 het die vier provinsiale onderwysdepartemente, op versoek van die Instituut vir Kommunikasienavorsing van die RGN, die nodige getalle ten opsigte van die Blanke skoolbevolking voorsien. Steekproewe is op 'n nasionale grondslag met behulp van hierdie inligting gestratifiseer volgens geslag, taal van onderrig, stedelike en nie-stedelike ligging van skole van leerlinge en provinsie waarin die skole geleë is.

Die steekproef vir die tendensstudie bestaan uit ongeveer 1 500 Afrikaans- en Engelssprekende kontroleleerlinge vir elke standerd wat gedurende die tydperk vanaf 1974 tot 1981 getoets is, maar as gevolg van afwesighede, ander probleme tydens die opnames en onvolledig ingevulde vraelyste kom die getalle in die steekproef nie op 1 500 te staan nie. Omdat daar in 1974 nog nie 'n onderskeid tussen opvolg- en kontrolegroepe gemaak is nie, is die standerd ses-leerlinge van die opvolggroep ($N \pm 5\ 000$) ook as kontrolegroep in die tendensstudie gebruik.

Aangesien die verhoudings van die gestratifiseerde steekproef nie presies ooreenstem met die betrokke sensusverhoudings nie, is die steekproef nie selfwegend nie. Daar is egter vir hierdie feit gekompenseer deur die weging van die steekproefpersentasies en -gemiddeldes. Om dit te bepaal, word die sensusverhouding respondente in subpopulasie i deur w_i aangedui en die ooreenstemmende gemiddelde deur \bar{x}_i . 'n Geweegde gemiddelde is dan $\bar{x}_w = w_1\bar{x}_1 + w_2\bar{x}_2 + \dots$. Die geweegde persentasie is op 'n soortgelyke wyse bereken.

In tabel 2.1 word die verdeling van die steekproef van die Afrikaanssprekende leerlinge wat in die tendensstudie gebruik is, weergegee. Soos uit tabel 2.1 blyk, wissel die steekproef vir Afrikaanssprekende leerlinge in die meeste gevalle tussen 805 en 990 leerlinge vir die verskillende standerds. Die steekproef en resultate van die Engelssprekende leerlinge sal in 'n aparte bevinding weergegee word.

Alle gegewens in die tendensstudie word in persentasies gerapporteer. Vir elke persentasie is ook die 95 % betroubaarheidsinterval* bereken. Die boonste en onderste grense van hierdie

*'n Betroubaarheidsinterval van 95 % impliseer dat 95 uit elke 100 sodanige intervale korrekte stellings is.

TABEL 2.1

SAMESTELLING VAN STEEKPROEF VAN AFRIKAANSSPREKENDE RESPONDENTE IN TENDENSSTUDIE

| Jaar | Geslag | Standerd 6 | | Standerd 7 | | Standerd 8 | | Standerd 9 - | | Standerd 10 | |
|------|---------|------------|--------|------------|--------|------------|--------|--------------|--------|-------------|--------|
| | | N | % | N | % | N | % | N | % | N | % |
| 1974 | Seuns | 1 467 | 48,43 | 457 | 51,41 | 450 | 50,96 | 450 | 50,96 | 417 | 50,18 |
| | Meisies | 1 562 | 51,57 | 432 | 48,59 | 433 | 49,04 | 433 | 49,04 | 414 | 49,82 |
| | Totaal | 3 029 | 100,00 | 889 | 100,00 | 883 | 100,00 | 883 | 100,00 | 831 | 100,00 |
| 1975 | Seuns | 474 | 50,48 | 448 | 51,49 | 423 | 50,54 | 445 | 50,63 | 462 | 51,68 |
| | Meisies | 465 | 49,52 | 422 | 48,51 | 414 | 49,46 | 434 | 49,37 | 432 | 48,32 |
| | Totaal | 939 | 100,00 | 870 | 100,00 | 837 | 100,00 | 879 | 100,00 | 894 | 100,00 |
| 1976 | Seuns | | | | | 492 | 50,36 | | | | |
| | Meisies | | | | | 485 | 49,64 | | | | |
| | Totaal | | | | | 977 | 100,00 | | | | |
| 1977 | Seuns | 428 | 48,69 | 443 | 49,66 | 397 | 49,07 | 422 | 50,06 | 348 | 46,59 |
| | Meisies | 451 | 51,31 | 449 | 50,34 | 412 | 50,93 | 421 | 49,94 | 399 | 53,41 |
| | Totaal | 879 | 100,00 | 892 | 100,00 | 809 | 100,00 | 843 | 100,00 | 747 | 100,00 |
| 1978 | Seuns | | | 462 | 51,51 | | | | | 410 | 50,93 |
| | Meisies | | | 435 | 48,49 | | | | | 395 | 49,07 |
| | Totaal | | | 897 | 100,00 | | | | | 805 | 100,00 |
| 1979 | Seuns | 488 | 49,29 | 471 | 49,79 | 426 | 49,53 | 459 | 50,55 | 466 | 50,32 |
| | Meisies | 502 | 50,71 | 475 | 50,21 | 434 | 50,47 | 449 | 49,45 | 460 | 49,68 |
| | Totaal | 990 | 100,00 | 946 | 100,00 | 860 | 100,00 | 908 | 100,00 | 926 | 100,00 |
| 1980 | Seuns | | | | | | | 436 | 51,54 | | |
| | Meisies | | | | | | | 410 | 48,46 | | |
| | Totaal | | | | | | | 846 | 100,00 | | |
| 1981 | Seuns | | | | | | | | | 439 | 50,34 |
| | Meisies | | | | | | | | | 433 | 49,66 |
| | Totaal | | | | | | | | | 872 | 100,00 |

intervalle word in tabelvorm in bylae B aangedui.

(2) Effekstudie

Vir die effekstudie is die steekproef saamgestel uit die standerd ses-opvolggroep. n Totaal van 1 199 Afrikaanssprekende leerlinge wat in 1974 in standerd ses getoets is (dit wil sê voor die instelling van televisie), is weer in 1978 toe hulle in matriek was (na die instelling van televisie) getoets. Van hierdie leerlinge was 563 seuns en 636 meisies.

Die vrae oor die leerlinge se deelname aan godsdienstige aktiwiteite wat in die meetinstrumente vervat is, is in vier temas ingedeel en gewigte is aan itemresponse op elke vraag toegeken (kyk tabel 2.2). n Totaaltelling is daarna vir elke respondent vir elk van die vier temas afsonderlik bereken.

Daar is n groot verskeidenheid faktore uit die kind se leefwêreld wat n invloed op sy godsdienstige aktiwiteite kan uitoefen. Ten einde die invloed van televisie te bestudeer is dit belangrik om vas te stel wat hierdie faktore is. Deur middel van n Chaid-statistiese ontledingstegniek* wat op genoemde temas gedoen is, is taal, geslag en woonplek as dié faktore geïdentifiseer wat die grootste deel van die variasie in die tellings vir godsdienstige aktiwiteite van sekondêreskoolleerlinge verklaar.

Leerlinge se gemiddelde kyktyd per week is bereken deur die totaal van die gemiddelde werksdagtyd x 4 (Maandae tot Donderdae) en naweekdagtyd x 3 (Vrydae tot Sondag) te bereken. Die kumulatiewe kyktyd is verkry deur die totaal van die gemiddelde kyktyd per week oor die jare 1976, 1977 en 1978 te bereken. Die respondente is volgens hul hoeveelheid kumulatiewe kyktyd in vyf kategorieë ingedeel en sodoende is vyf televisiekyktydgroepe geskep wat gevarieer het van n baie ligte kykergroep tot n baie strawwe kykergroep.

*Vir meer besonderhede kyk Du Toit *et al.* 1982

TABEL 2.2

INDELING VAN TEMAS EN TOEKENNING VAN GEWIGTE AAN ITEMRESPONSE IN EFFEKSTUDIE

| Tema | Vraag | Itemrespons | Item-telling |
|--|--|--|-----------------------|
| 1. Kerklike aktiwiteite | 1. Hoe dikwels gaan jy kerk toe? | 1. Nooit 2. n Paar keer per jaar 3. Omtrent een keer per maand 4. n Paar keer per maand 5. Een keer per week of meer | 0 2 3 4 5 |
| | 2. Neem jy gewoonlik deel aan kerklike jeugverenigings? | 1. Ja 2. Nee of nie van toepassing op my nie | 2 0 |
| 2. Godsdiens-tige aktiwiteite in gesinsverband | 1. Hou julle as gesin huisgodsdiens? | 1. Ja 2. Nee | 4 0 |
| | 2. Luister julle na huisgodsdiensprogramme oor die radio? | 1. Ja 2. Nee | 2 0 |
| | 3. Bid julle gewoonlik met etes? | 1. Ja 2. Nee | 2 0 |
| 3. Persoonlike godsdiens-tige aktiwiteite | 1. Het jy die afgelope week een of meer keer gebid om hulp? | 1. Ja 2. Nee | 2 0 |
| | 2. Dui aan in watter mate jy Bybelverhale lees. | 1. Lees dit baie 2. Lees dit af en toe 3. Lees dit nooit | 4 1 0 |
| | 3. Dui aan in watter mate jy die Bybel lees | 1. Lees dit baie 2. Lees dit af en toe 3. Lees dit nooit | 4 2 0 |
| 4. Massamedia-gebruik (godsdiens-sake) | 1. Luister julle na huisgodsdiensprogramme oor die radio? | 1. Ja 2. Nee | 2 1 |
| | 2. Dui aan hoe dikwels jy na godsdiens-tige programme soos eredienste en kerk-dienste luister. | 1. Luister baie 2. Luister af en toe 3. Luister nooit | 2 1 0 |

Die statistiese model wat vir ontledingsdoeleindes gebruik is, is 'n meervariante analise van kovariansie waarvan die afhanklike veranderlikes en kovariante hieronder aangegee word. Voorsiening word in die model gemaak vir verskillende kyktydgroepe sowel as verskillende woonplekke. Die data is ontleed met behulp van meer-veranderlike regressie van die afhanklike veranderlikes ten opsigte van kovariante en skynveranderlikes. Die BMDP-6R-program is vir hierdie doel gebruik.

Ontledings is per geslag per taalgroep gedoen aangesien interaksies tussen geslag en taalgroep en die ander verklarende veranderlikes bestaan.

Die afhanklike veranderlikes is:

T178: Tema 1 - Kerklike aktiwiteite (1978).

T278: Tema 2 - Godsdienstige aktiwiteite in gesinsverband (1978).

T378: Tema 3 - Persoonlike godsdienstige aktiwiteite (1978).

T478: Tema 4 - Massamediagebruik (godsdienssake) (1978).

Die kovariante is:

T174: Tema 1 - Kerklike aktiwiteite (1974).

T274: Tema 2 - Godsdienstige aktiwiteite in gesinsverband (1974).

T374: Tema 3 - Persoonlike godsdienstige aktiwiteite (1974).

T474: Tema 4 - Massamediagebruik (godsdienssake) (1974).

Televisiekyktydgroepe is soos volg verdeel:

Kategorie 1 : 0-20 uur. (Seuns: N = 54; Meisies: N = 90)

Kategorie 2 : 20-40 uur. (Seuns: N = 106; Meisies: N = 147)

Kategorie 3 : 40-60 uur. (Seuns: N = 169; Meisies: N = 170)

Kategorie 4 : 60-80 uur. (Seuns: N = 145; Meisies: N = 156)

Kategorie 5 : 80-120 uur. (Seuns: N = 77; Meisies: N = 58)

Woonplek is soos volg verdeel:

Kategorie 1 : op 'n plaas.

Kategorie 2 : op 'n plot naby 'n stad of dorp.

Kategorie 3 : in 'n dorp.

Kategorie 4 : in 'n stad of voorstad.

'n Analise van kovariansie is gebruik ten einde te kompenseer vir die verskille in leerlinge se tellings voor die instelling van televisie. Die model waarvolgens die verwagte waarde van die afhanklike veranderlike (tema-waarde in 1978) weergegee word, is:

$$E(\text{TEMA}) = \mu + b_1 (T174) + b_2 (T274) + b_3 (T374) + b_4 (T474) + \lambda_w + \lambda_t$$

waar λ_t die hoofeffek vir die betrokke televisiekyktydgroep is, λ_w die hoofeffek vir die betrokke woongebied is en b_1 , b_2 , b_3 en b_4 die onderskeie regressiekoëffisiënte vir die 1974-temawaardes is. (Die som van die hoofeffekte vir kyktydgroepe en die som van die hoofeffekte vir woonplekke is onderskeidelik nul.)

Daar is vir uitermatige afwykings (uitskieters) gekontroleer deur 'n waarneming te ignoreer indien een van die volgende geld:

$$|T178 - T174| > 5$$

$$|T278 - T274| > 6$$

$$|T378 - T374| > 8$$

Die resultate van die ondersoek word in hoofstuk drie weergegee.

HOOFSTUK 3

RESULTATE EN GEVOLGTREKKINGE

3.1 TENDENSSTUDIE

Die resultate ten opsigte van die leerlinge se deelname aan elf verskillende godsdienstige aktiwiteite word in tabel 3.1 weergegee. Hierbenewens word die gegewens ten opsigte van leerlinge wat baie aktief aan godsdienstige aktiwiteite deelneem in bylae B verstrek. Hierdie gegewens word ook ter wille van oorsigtelikheid in figure 3.1 tot 3.11 voorgestel en aan die einde van die tendensstudie weergegee. Die itemresponse van leerlinge ten opsigte van twee godsdienstige aktiwiteite, naamlik luister na godsdienstige programme oor die radio en bywoning van kategeseklasse, word in bylae C verstrek.

3.1.1 *Konstantheid in deelname aan godsdienstige aktiwiteite*

Die volgende aktiwiteite van die leerlinge toon geen noemenswaardige verandering oor tyd nie: kerkbywoning (figuur 3.1), deelname aan kerklike jeugverenigings (figuur 3.2), die hou van huisgodsdienst as gesin (figuur 3.4), bid met etes (figuur 3.5), persoonlike gebedslewe (figuur 3.7), die lees van Bybelverhale (figuur 3.8), die lees van die Bybel (figuur 3.9) en die kyk na godsdienstige programme op televisie (figuur 3.11). Die resultate van die ondersoek verskil met dié van Dickenson wat gevind het dat daar 'n verandering by sekondêreskoolleerlinge in Noord-Texas oor tyd plaasgevind het wat kerkbywoning, bid met etes en die lees van die Bybel betref.

Wat die bywoning van kategeseklasse betref*, is daar by standerd ses-, sewe-, agt- en tien-leerlinge weinig verandering by seuns en meisies oor tyd merkbaar (figuur 3.3). Uit die itemresponse van die standerd nege-seuns en -meisies lyk dit asof daar 'n positiewe verandering tussen 1974 en 1980 plaasgevind het in die persentasie leerlinge wat baie gereeld kategeseklasse bywoon (vergeelyk bylae C2).

*Die lae bywoningsyfers wat by kategeseklasse in standerd tien voorkom, kan daaruit verklaar word dat 90,6 % van die seuns en 95,3 % van die meisies reeds kategese voltooi het (bylae C.2)

TABEL 3.1

GEMIDDELDE PERSENTASIE AFRIKAANSPREKENDE RESPONDENTE AKTIEF BETROKKE BY GODSDIENSTIGE AKTIWITEITE VIR DIE JARE GESAMENTLIK BEREKEN

| Godsdienstige aktiwiteite | St. 6 | | | St. 7 | | | St. 8 | | | St. 9 | | | St. 10 | | | Gemiddelde persentasie van seuns | Gemiddeld persentasie van meisies | Gemiddeld persentasie seuns en meisies |
|---|-------|---------|-------|-------|---------|-------|-------|---------|-------|-------|---------|-------|--------|---------|-------|----------------------------------|-----------------------------------|--|
| | Seuns | Meisies | % | Seuns | Meisies | % | Seuns | Meisies | % | Seuns | Meisies | % | Seuns | Meisies | % | | | |
| Kerkbywoning | 57,39 | 66,37 | 61,88 | 56,87 | 66,85 | 61,86 | 54,12 | 68,40 | 61,26 | 59,00 | 65,31 | 62,16 | 50,54 | 60,41 | 55,48 | 55,58 | 65,47 | 60,53 |
| Kerklike jeugverenigings | 53,96 | 61,45 | 57,71 | 55,13 | 65,19 | 60,16 | 56,20 | 68,07 | 62,14 | 58,27 | 70,48 | 64,38 | 55,08 | 70,52 | 62,80 | 55,73 | 67,14 | 61,44 |
| Kategeseklasse | 57,57 | 64,39 | 60,98 | 58,86 | 63,11 | 60,99 | 56,41 | 63,75 | 60,08 | 42,01 | 47,93 | 44,97 | 4,72 | 4,80 | 4,76 | 43,91 | 48,80 | 46,36 |
| Huisgodsdienst | 55,08 | 52,40 | 53,74 | 47,00 | 44,93 | 45,97 | 41,89 | 40,83 | 41,36 | 38,49 | 35,06 | 36,78 | 37,11 | 36,40 | 36,76 | 43,91 | 41,92 | 42,92 |
| Bid aan tafel | 88,49 | 89,41 | 88,95 | 89,18 | 90,08 | 89,63 | 87,49 | 89,64 | 88,57 | 87,69 | 87,84 | 87,77 | 88,64 | 90,64 | 89,64 | 88,30 | 89,52 | 88,91 |
| Persoonlike gebed | 86,98 | 90,17 | 88,58 | 87,47 | 91,68 | 89,58 | 86,37 | 92,14 | 89,26 | 87,52 | 93,86 | 90,69 | 89,77 | 95,08 | 92,43 | 87,62 | 92,59 | 90,11 |
| Bybelverhale lees | 38,69 | 47,87 | 43,28 | 26,04 | 35,16 | 30,60 | 19,19 | 29,11 | 24,15 | 13,18 | 21,64 | 17,41 | 11,47 | 20,54 | 16,01 | 21,71 | 30,86 | 26,29 |
| Bybel | 79,55 | 87,92 | 83,74 | 76,72 | 85,80 | 81,26 | 73,70 | 84,83 | 79,27 | 72,12 | 84,03 | 78,08 | 72,06 | 85,19 | 78,63 | 74,83 | 85,55 | 80,19 |
| Huisgodsdienstprogramme oor radio | 70,77 | 70,83 | 70,80 | 62,85 | 67,08 | 64,97 | 64,54 | 64,59 | 64,57 | 55,37 | 60,14 | 57,76 | 53,86 | 58,84 | 56,35 | 61,48 | 64,30 | 62,89 |
| Godsdienstige programme oor radio (Kerkdienste, ens.) | 43,09 | 48,30 | 45,70 | 32,42 | 40,27 | 36,35 | 30,41 | 36,34 | 33,38 | 22,71 | 29,10 | 25,91 | 19,33 | 28,18 | 23,76 | 29,59 | 36,44 | 33,02 |
| Godsdienstige programme op televisie | 48,03 | 50,20 | 49,12 | 38,74 | 44,48 | 41,61 | 27,37 | 31,88 | 29,63 | 23,44 | 30,83 | 27,14 | 17,85 | 28,71 | 23,28 | 31,09 | 37,22 | 34,16 |

Die persentasie leerlinge wat baie gereeld kategese-klasse vir 1974 en 1980 bygewoon het, is soos volg:

| | 1974 | 1980 |
|---------|---------|---------|
| Seuns | 35,03 % | 49,78 % |
| Meisies | 38,81 % | 56,69 % |

Dit is moontlik dat hierdie positiewe verandering oor tyd toegeskryf kan word aan 'n groter bewustheid by die kerk van die belangrikheid van die finale kategese-klasse wat tot intensiewer bearbeiding en beter onderrigmetodes gelei het.

Dit lyk asof daar 'n afname oor tyd by twee aktiwiteite, naamlik by die luister na godsdienstige programme soos, eredienste, en die luister na huisgodsdienstprogramme oor die radio, by al die standerds plaasgevind het (figure 3.10 en 3.6). Uit die itemresponse in bylae C.1 (kerkdienste oor die radio) kan afgelei word dat die respons "luister baie" oor tyd afneem (soos weergegee in figuur 3.10), maar dat die respons "luister af en toe" by al die standerds oor tyd toeneem. Hoewel daar dus wat die groep as geheel betref 'n dalende neiging oor tyd bestaan, is die daling waarskynlik meer geleidelik as wat uit figuur 3.10 afgelei kan word. Wat die luister na huisgodsdienstprogramme oor die radio betref, is daar slegs 'n "ja" of "nee" respons moontlik. Dus gee figuur 3.6 'n betroubare beeld van die afname wat oor tyd by die groep as geheel plaasgevind het.

Die oorsaak vir die afname in deelname aan hierdie twee aktiwiteite kan in 'n verskeidenheid moontlikhede gesoek word, soos 'n bedrywiger huiswerk- of sportprogram, 'n verandering in tyd en wyse van aanbieding van godsdienstige programme oor die radio, ens. Dit is egter baie waarskynlik dat die afname saamhang met die populariteit van televisie.

3.1.2 *Mate waarin godsdienstige aktiwiteite beoefen word*

Uit tabel 3.1 blyk dat sommige godsdienstige aktiwiteite nie gereeld deur sekondêreskoolleerlinge beoefen word nie. Slegs 26,3 % van die leerlinge lees gereeld Bybelverhale terwyl 'n derde gereeld na eredienste oor die radio luister en ewe veel na godsdienstige programme op televisie kyk. Du Preez (1980) het bevind dat slegs 17,5 % van die standerd agt-leerlinge in 1976 aangedui het dat hulle gereeld na godsdienstige programme op televisie kyk. Nagenoeg 43 % van die sekondêreskoolleerlinge hou gereeld huisgodsdiens.

Tabel 3.1 toon egter dat daar ander godsdienstige aktiwiteite is waaraan leerlinge meer gereeld deelneem: 46,4 % van die leerlinge woon "elke keer wat daar is" kategeseklasse by; 60,5 % woon een keer of meer per week kerk by (Coetzee, 1973, het gevind dat die syfer 48,7 % by volwassenes is); 61,4 % neem aan kerklike jeugverenigings deel (Coetzee vind dat 40,4 % van die volwassenes aan kerklike verenigings behoort); 62,9 % luister na huisgodsdiensprogramme oor die radio; 80,2 % lees gereeld Bybel (volgens Coetzee lees 44,1 % van die volwassenes daaglik Bybel); 88,9 % bid gewoonlik met etes; 90,1 % het die afgelope week een keer of meer gebid om hulp (Coetzee vind dat 70,0 % van die volwassenes daaglik bid).

3.1.3 *Geslagsverskille in deelname aan godsdienstige aktiwiteite*

In die navorsing van Gous (1966), Hurlock (1973), Rohrbaugh en Jessor (1975), Francis (1976), Wagner (1978) en Mark (1982) is aanduidings gevind dat meisies in hul puberteitsjare meer as seuns tot die godsdiens aangetrokke voel. Dit lyk asof die resultate van die huidige ondersoek ook in hierdie rigting dui.

Uit tabel 3.1 waar die gemiddelde deelname van seuns en meisies vir die onderskeie aktiwiteite weergegee word, blyk dat die meisies (met een uitsondering, naamlik by die hou van huisgodsdien) deurgaans meer betrokke as die seuns by die aktiwiteite was. Enkele voorbeelde van die mate waarin seuns en meisies betrokke was, is die volgende:

| | Seuns % | Meisies % |
|---------------------------------------|------------|--------------|
| Kerkbywoning | 55,58 | 65,47 |
| Deelname aan kerklike jeugverenigings | 55,73 | 67,14 |
| Lees van Bybelverhale | 21,71 | 30,86 |
| Lees van Bybel | 74,83 | 85,55 |

3.1.4 *Die rol van ontwikkelingsfase in deelname aan godsdienstige aktiwiteite*

Die persentasie leerlinge wat gereeld betrokke is, het wat die volgende aktiwiteite betref, tussen standerd ses en standerd tien afgeneem (tabel 3.1).

| | Standerd 6 % | Standerd 10 % |
|--------------------------------------|-----------------|------------------|
| Hou van huisgodsdien | 53,74 | 36,76 |
| Lees van Bybelverhale | 43,28 | 16,01 |
| Huisgodsdienprogramme oor radio | 70,80 | 56,35 |
| Eredienste oor radio | 45,70 | 23,76 |
| Godsdienstige programme op televisie | 49,12 | 23,28 |
| Bywoon van kategeselesse | 60,98 | 4,76* |

*Die afname in bywoning van kategeselesse in standerd 9 en 10 moet daaraan toegeskryf word dat belydenis van geloof reeds afgeleë is.

De Beer (1983) het ook gevind dat leerlinge in standerd vyf meer Bybelverhale lees en luister na eredienste oor die radio as kinders in standerd agt - dit beteken 'n afname in deelname na mate die kinders ouer word. Die afname wat by hierdie aktiwiteite waargeneem is kan dus moontlik ook steun verleen aan die standpunt van Hurlock (1973) en Francis (1976) dat daar 'n afname in betrokkenheid by godsdienssake plaasvind na mate kinders ouer word.

Deelname aan aktiwiteite wat tussen standerd ses en standerd tien redelik konstant gebly het, is die volgende: kerkbywoning, bid aan tafel, deelname aan persoonlike gebed en die lees van die Bybel (tabel 3.1).

Deelname aan kerklike jeugverenigings toon weinig verskil tussen standerd ses en standerd tien, hoewel dit tog lyk asof daar by die meisies wat dikwels jeugverenigings bywoon, 'n effens positiewe tendens is na mate hulle ouer word, soos uit die volgende gegewens in verband met deelname blyk (tabel 3.1):

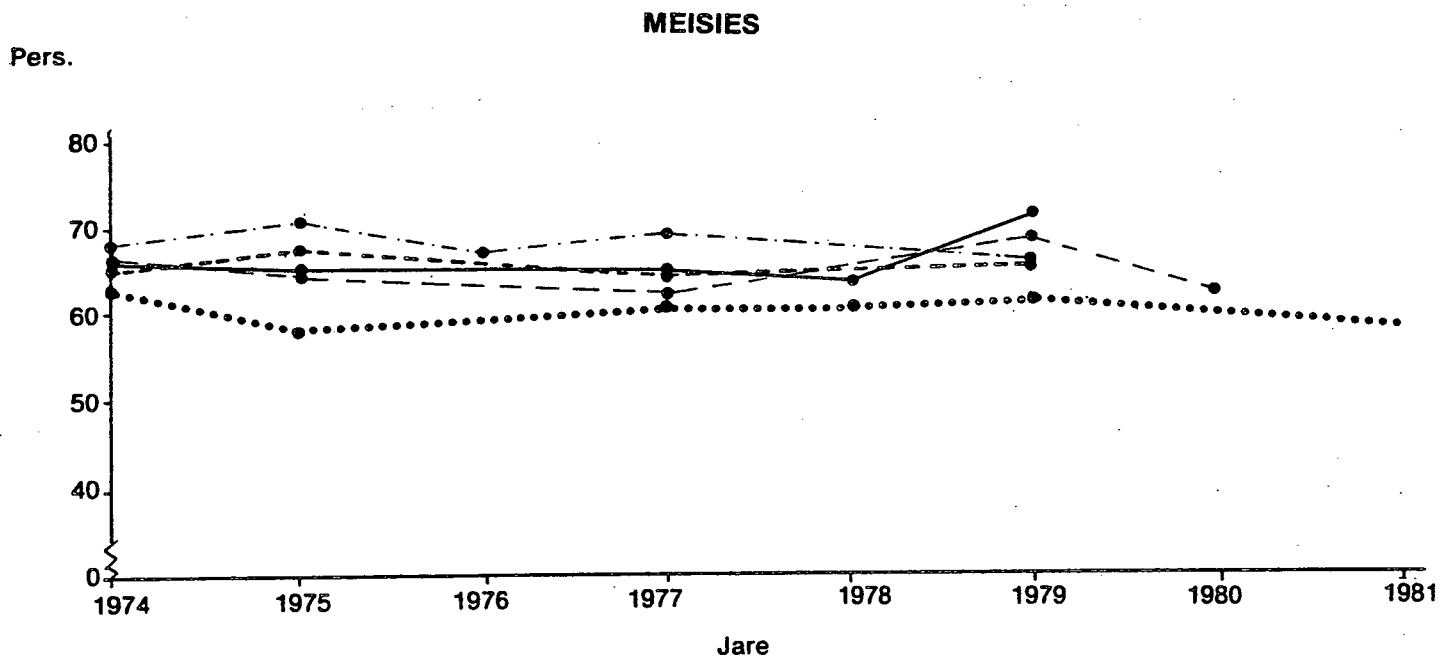
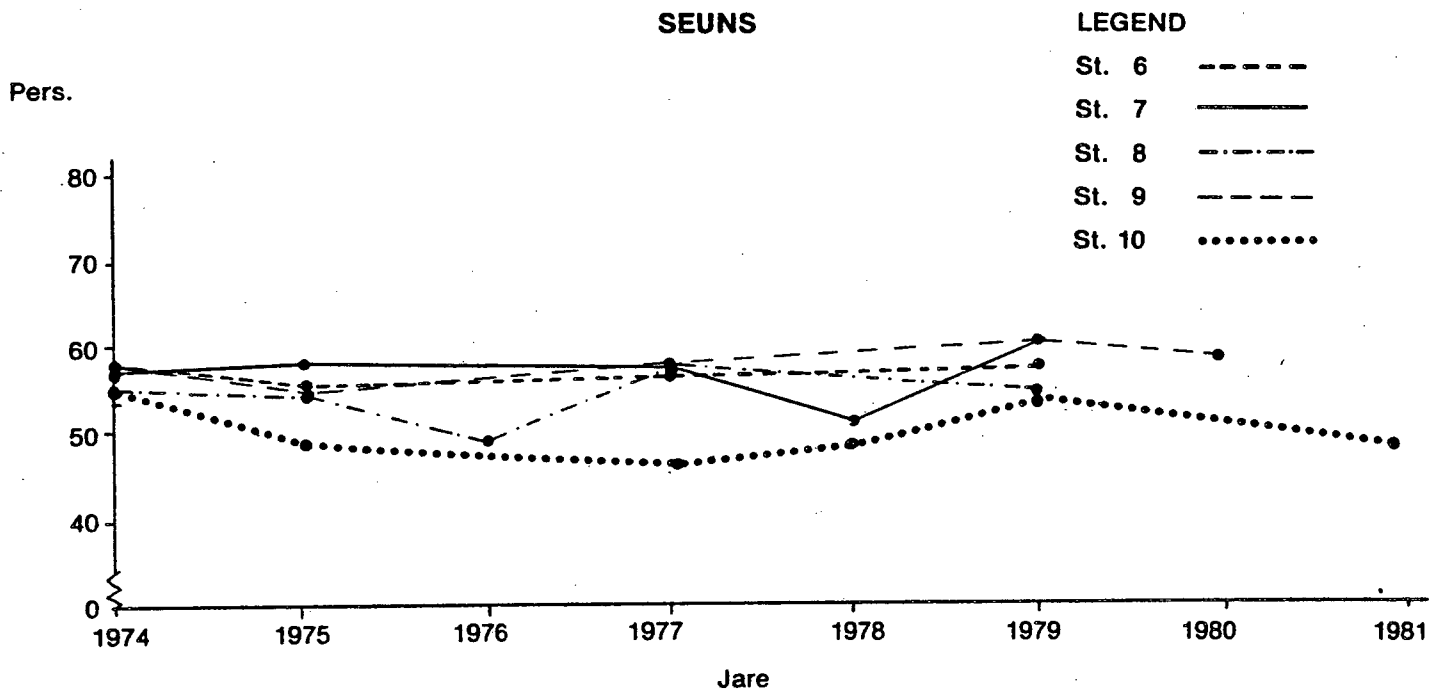
| | Standerd 6 % | Standerd 10 % |
|---------|-----------------|------------------|
| Seuns | 59,96 | 55,08 |
| Meisies | 61,45 | 70,52 |

Dit is interessant om daarop te let dat de Beer (1983) gevind het dat meisies in standerd agt meer betrokke is by kerklike verenigings as in standerd vyf (dus ook 'n groter betrokkenheid na mate hulle ouer word). Wat kerkbywoning betref, verskil die resultate in die ondersoek van dié van Mark (1982) wat gevind het dat adolessente in Engeland minder kerk toe gaan, Bybel lees en persoonlike gebed beoefen namate hulle ouer word. In die inleidende hoofstuk is reeds daarop gewys dat leerlinge in die senior standerds van die sekondêre skool toenemend vanuit 'n eie waardesisteen die aktiwiteite waaraan hulle wil deelneem self begin selekteer en dat ouerlike voorkeure en gesag geleidelik na die agtergrond begin beweeg. Die bevinding dat daar by bykans die helfte van die godsdienstige aktiwiteite nie 'n afname in deelname tussen standerd ses en standerd tien plaasgevind het nie, kan dus moontlik daarop dui dat godsdienstige waardes 'n belangrike plek in die eie waardehierargie van die ouer adolessent inneem. Dit is ook opvallend dat drie van die aktiwiteite wat nie 'n afname in deelname getoon het nie, naamlik kerkbywoning, die lees van die Bybel en persoonlike gebedslewe, juis dié aktiwiteite is wat in 'n noue verband met 'n persoonlike beleving van godsdienste staan.

In hoofstuk een is ook gemeld dat leerlinge in die sekondêre skool geleidelik uit die beskerming van die ouerhuis wegbeweeg en algaande die wyer sosiale milieu buite die huis begin betree. Dit is interessant dat die aktiwiteite waaraan leerlinge oor die jare vanaf standerd ses tot standerd tien minder deelneem, juis dié aktiwiteite is wat normaalweg tuis beoefen word en dat buitens-huise aktiwiteite soos kerkbywoning en deelname aan kerklike verenigings konstant gebly het of selfs 'n effense toename in deelname toon. Dit kan moontlik daarop dui dat die sekondêre-skoolleerlinge ook wat hul godsdienstige aktiwiteite betref hulself geleidelik begin losmaak van die beskerming van die ouerhuis

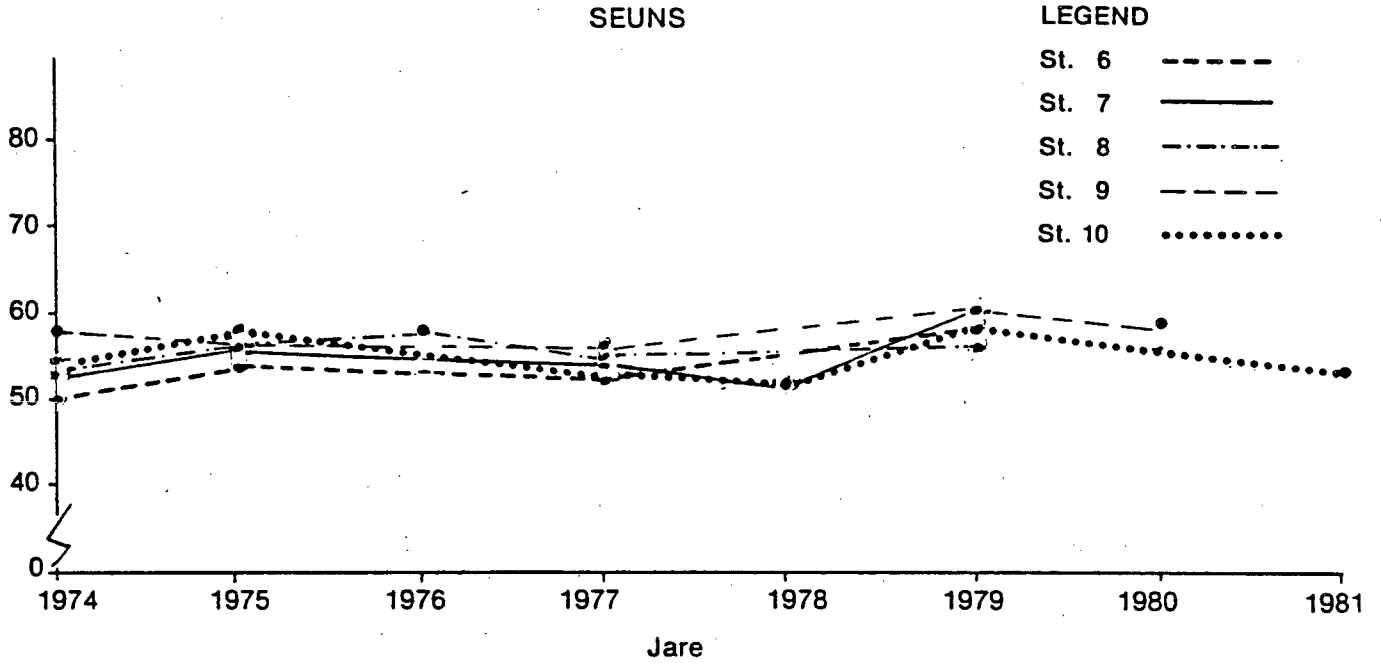
en dat hulle hul godsdiens in die wyer kerklike gemeenskap begin uitleef. Aangesien dit 'n redelike groot steekproef is wat verteenwoordigend van alle Blanke Afrikaanssprekende sekondêreskoolleerlinge is, kan verwag word dat dieselfde tendense by alle Blanke Afrikaanssprekende sekondêreskoolleerlinge voorkom.

FIGUUR 3.1
PERSENTASIE AFRIKAANSPREKENDE LEERLINGE VOLGENS
STANDERD WAT MINSTENS EEN KEER PER WEEK KERK BYWOON

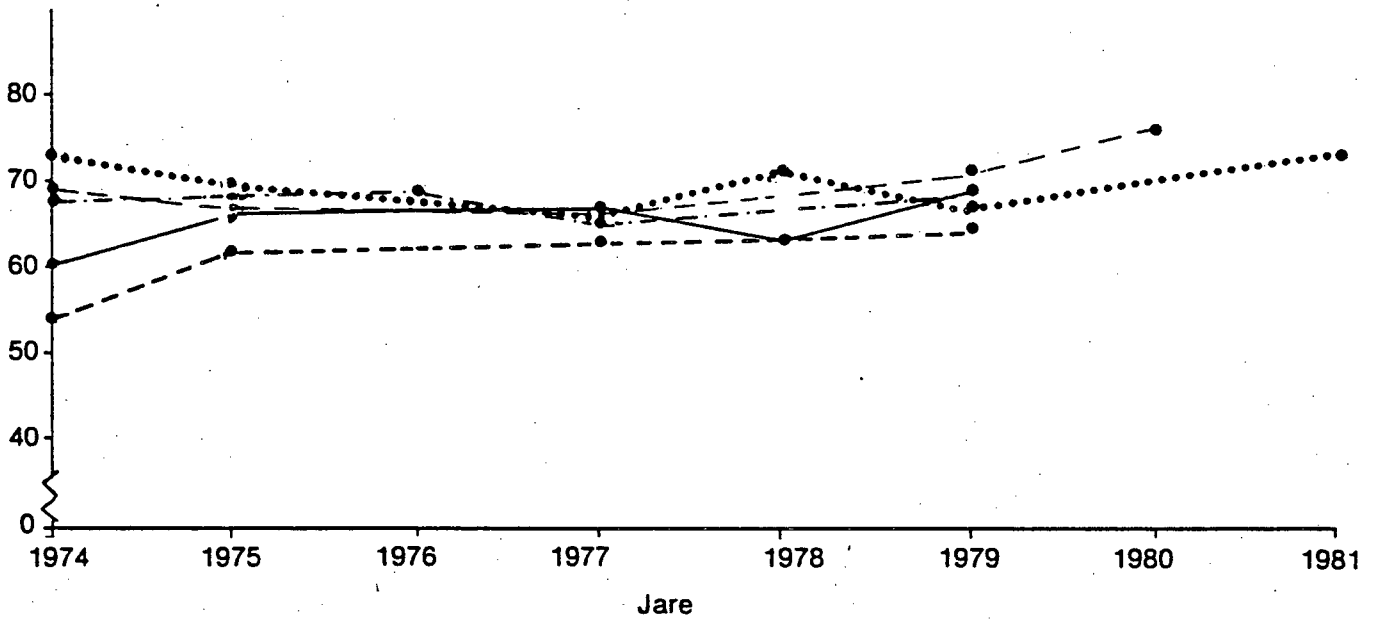


FIGUUR 3.2
PERSENTASIE AFRIKAANSPREKENDE LEERLINGE VOLGENS STANDERD
WAT AAN KERKLIKE JEUGVERENIGINGS DEELNEEM

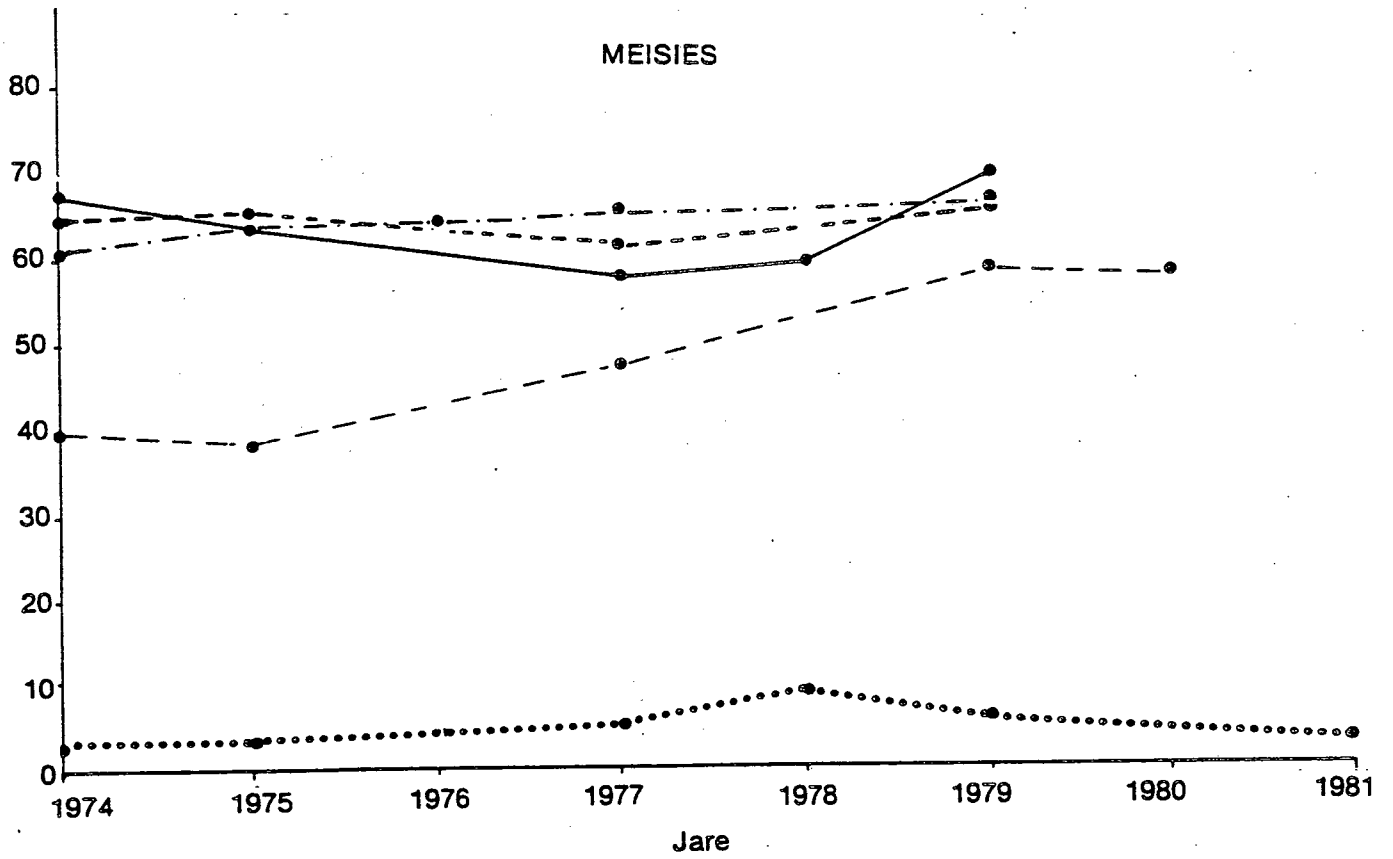
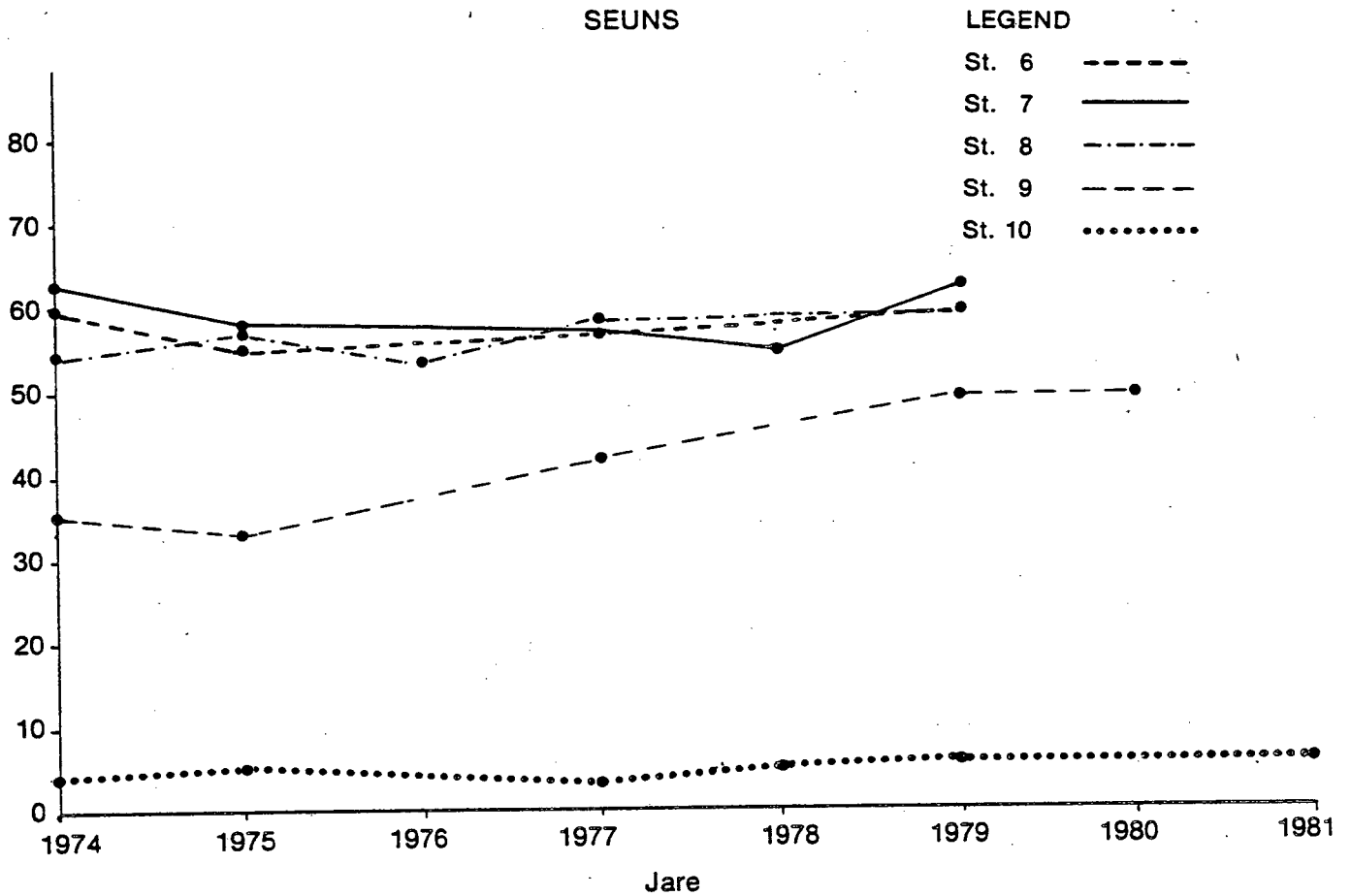
SEUNS



MEISIES



FIGUUR 3.3
PERSENTASIE AFRIKAANSPREKENDE LEERLINGE VOLGENS STANDERD
WAT ELKE KEER AS DAAR IS KATEGESEKLAS BYWOON



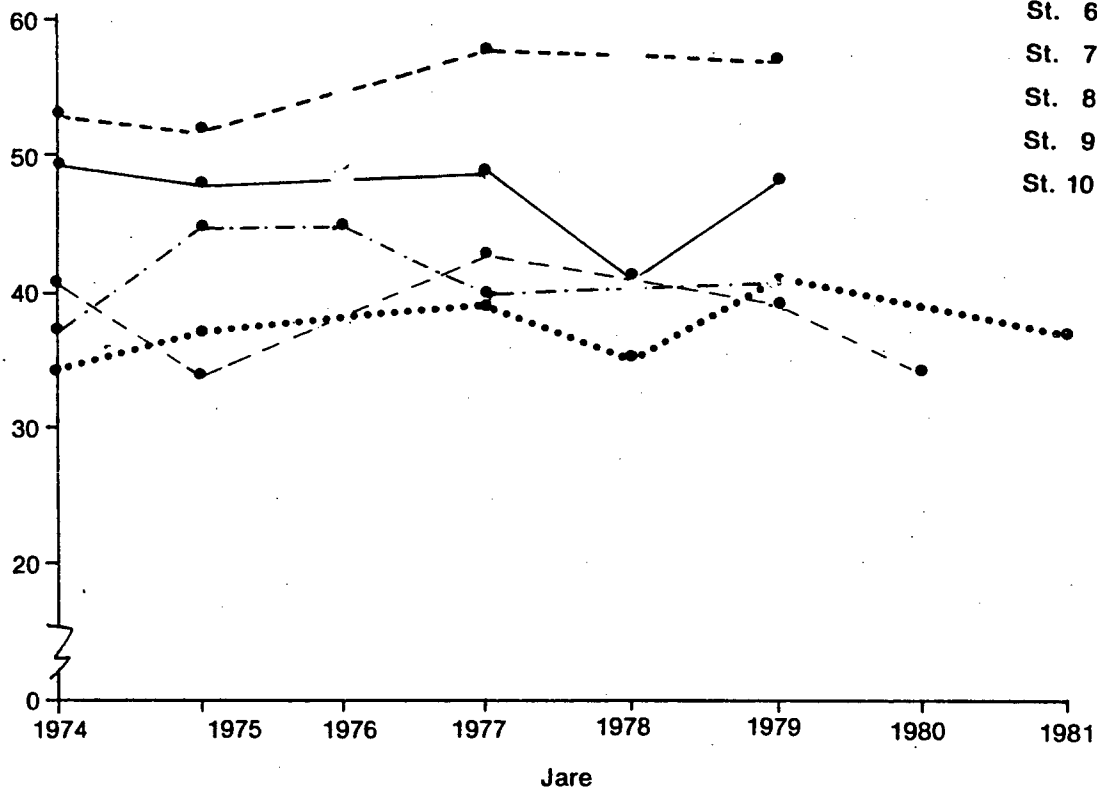
FIGUUR 3.4
PERSENTASIE AFRIKAANSPREKENDE LEERLINGE VOLGENS
STANDERD WAT AS GESIN HUISGODSDIENS HOU

Pers.

SEUNS

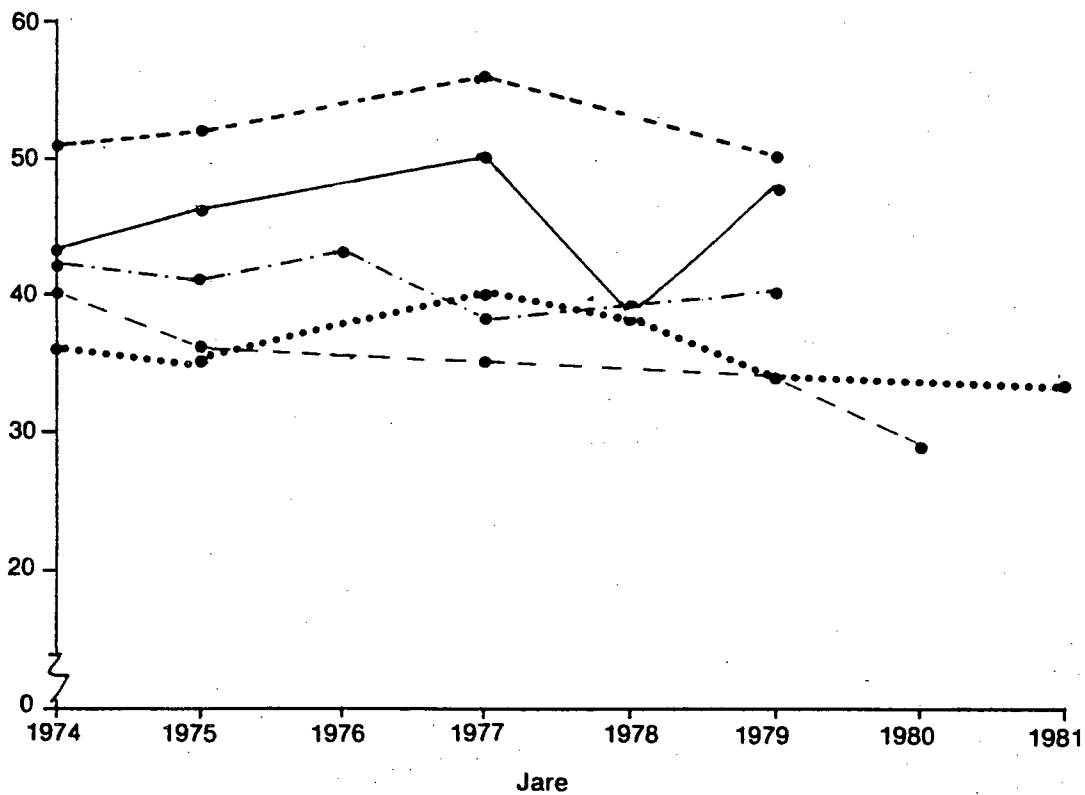
LEGEND

- St. 6 - - - - -
- St. 7 —————
- St. 8 - · - · - ·
- St. 9 - - - - -
- St. 10 ········



Pers.

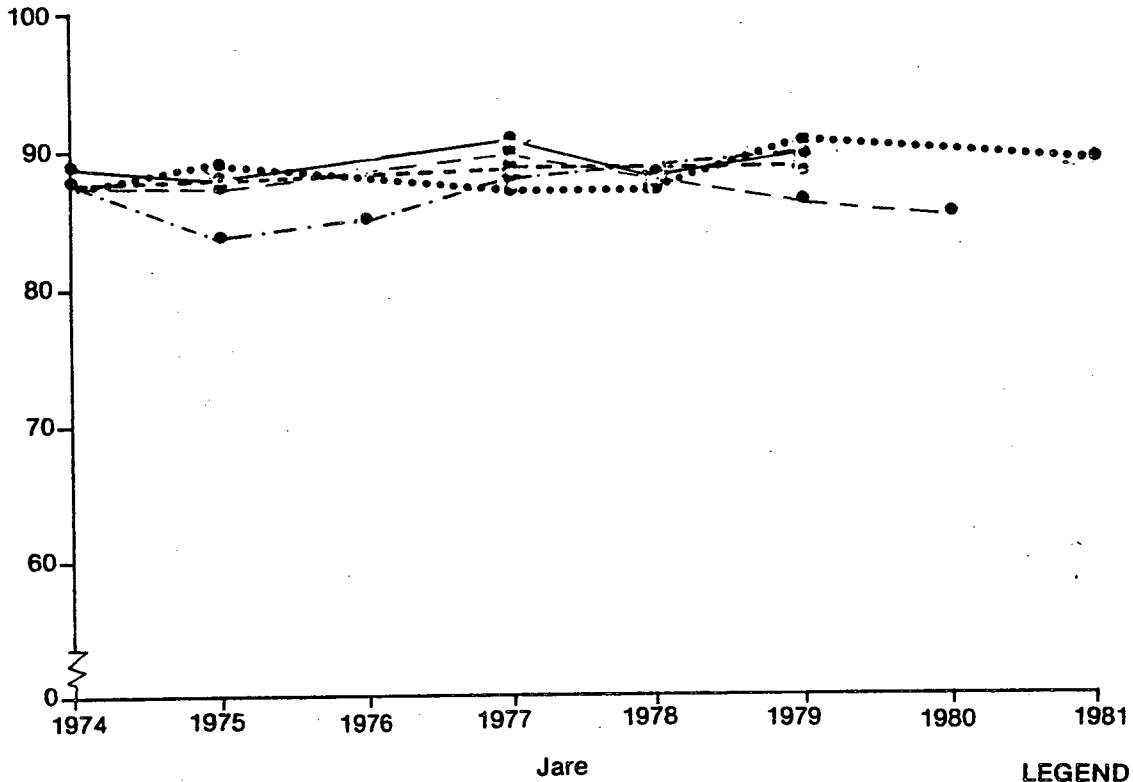
MEISIES



**FIGUUR 3.5
 PERSENTASIE AFRIKAANSPREKENDE LEERLINGE VOLGENS
 STANDERD WAT GEWOONLIK MET ETES BID**

Pers.

SEUNS

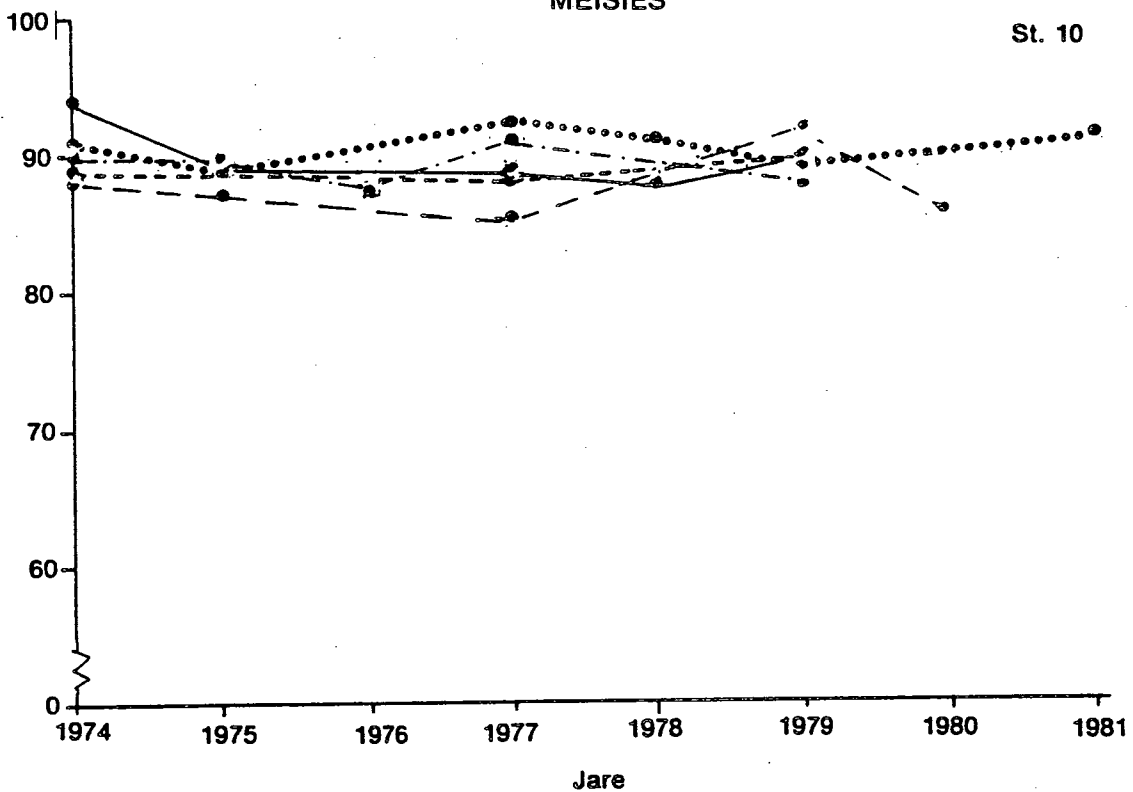


LEGEND

- St. 6 - - - - -
- St. 7 —————
- St. 8 - . - . - .
- St. 9 - - - - -
- St. 10

Pers.

MEISIES



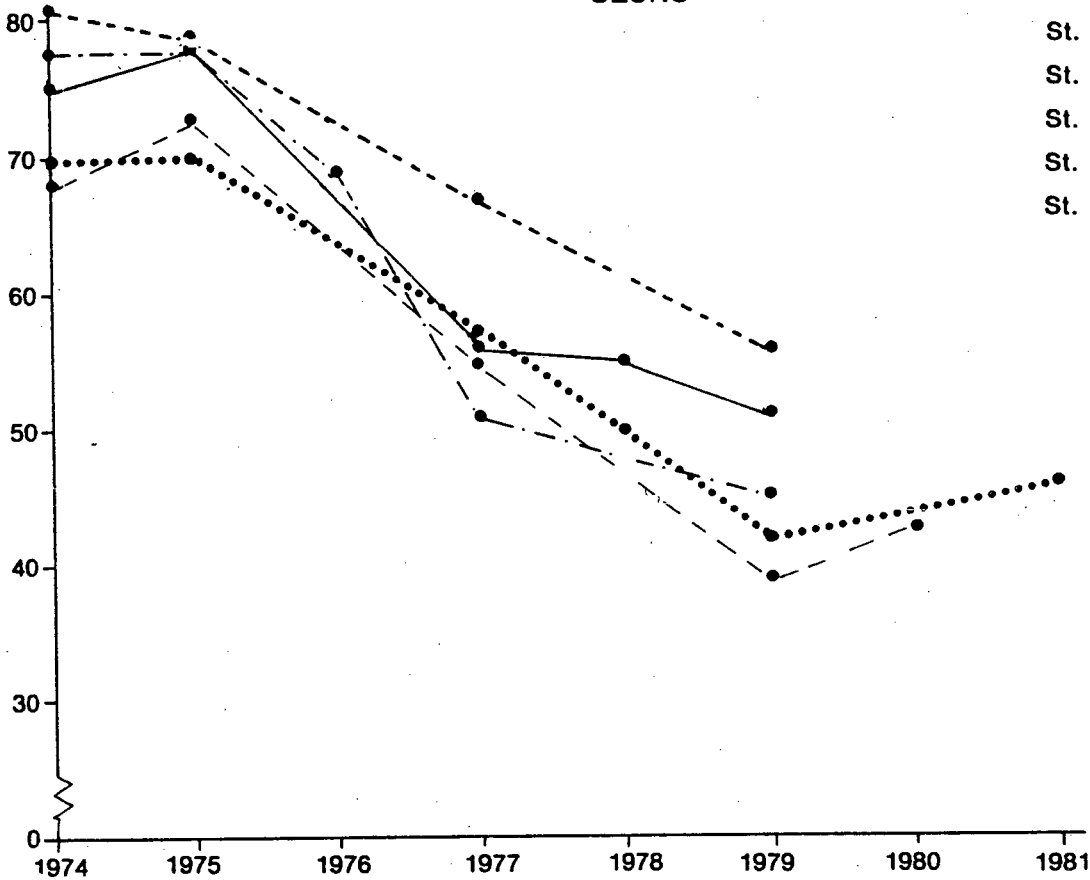
FIGUUR 3.6
PERSENTASIE AFRIKAANSPREKENDE LEERLINGE VOLGENS
STANDERD WAT NA HUISGODSDIENSPROGRAMME OOR DIE RADIO LUISTER

Pers.

SEUNS

LEGEND

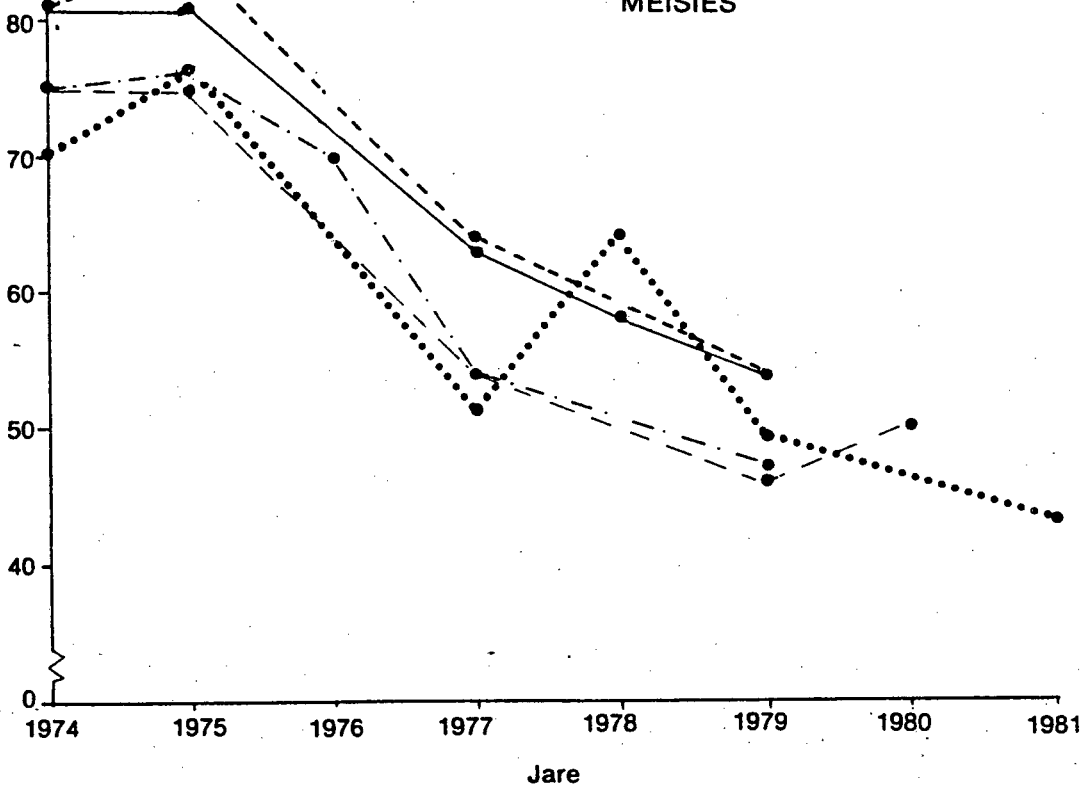
- St. 6 - - - - -
- St. 7 —————
- St. 8 - · - · - ·
- St. 9 - - - - -
- St. 10 ········



Pers.

Jare

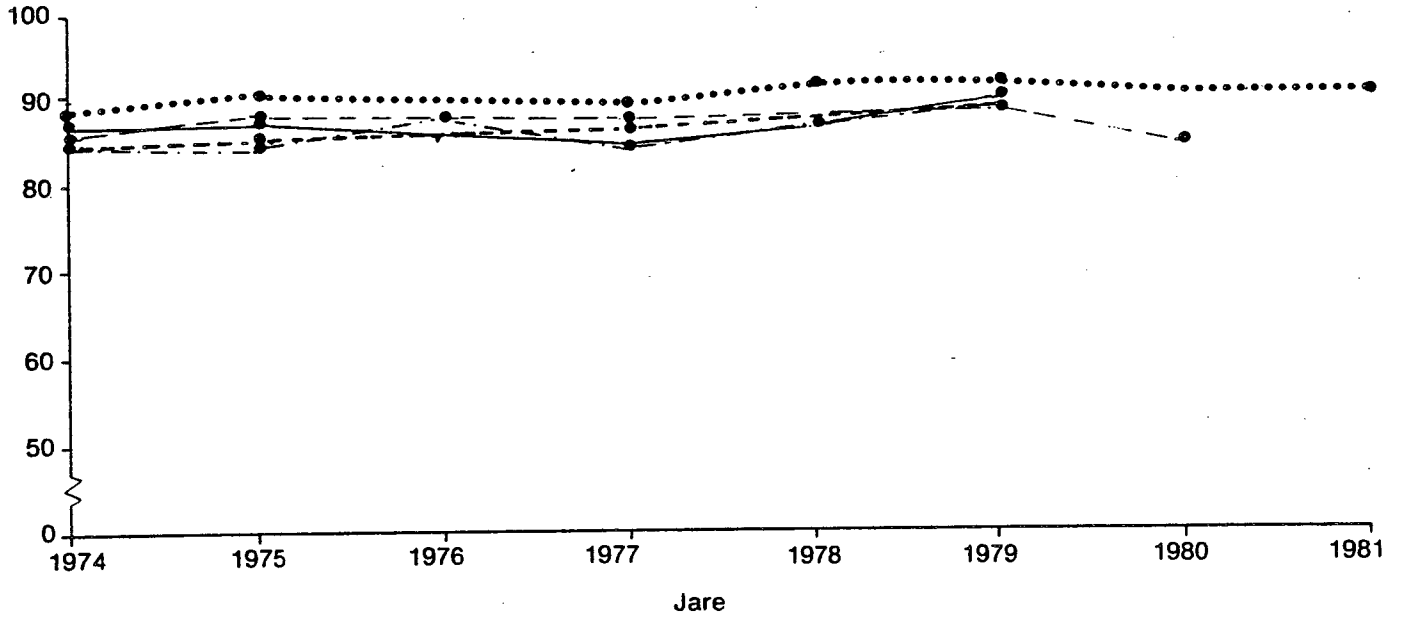
MEISIES



FIGUUR 3.7
PERSENTASIE AFRIKAANSPREKENDE LEERLINGE VOLGENS STANDERD WAT
DIE AFGELOPE WEEK EEN KEER OF MEER GEBID HET OM HULP

Pers.

SEUNS

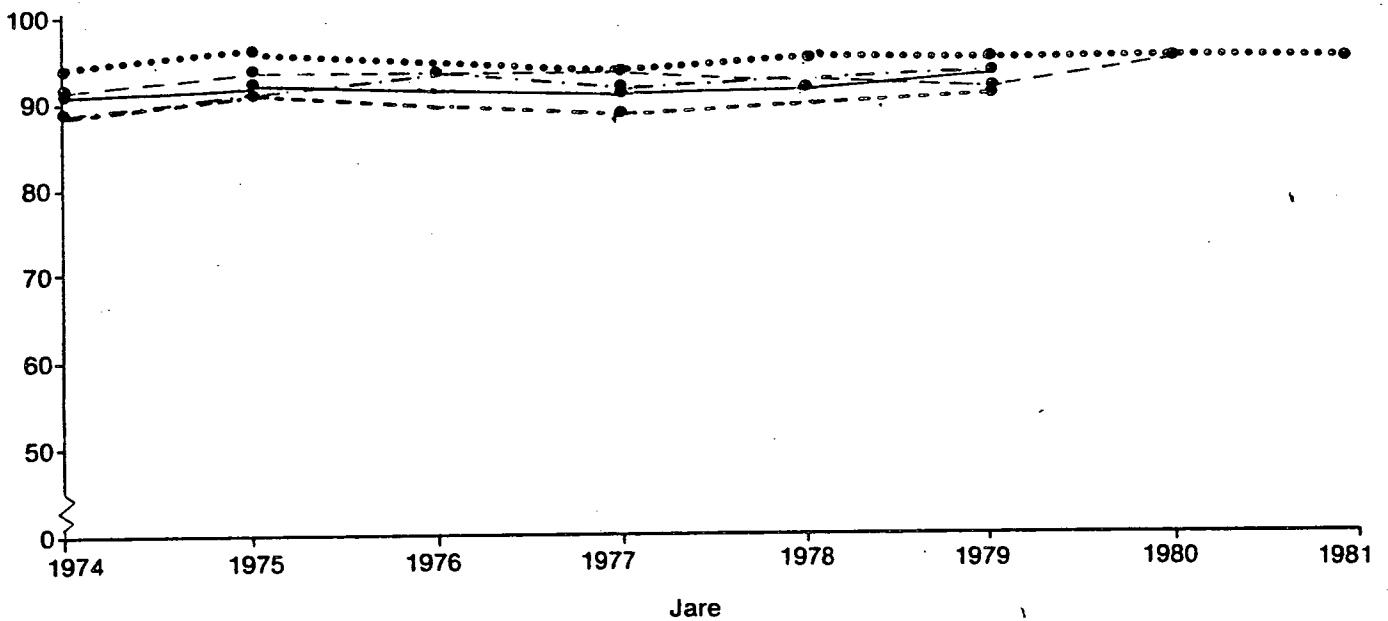


LEGEND

- St. 6 - - - - -
- St. 7 —————
- St. 8 - · - · - ·
- St. 9 - - - - -
- St. 10 ·······

MEISIES

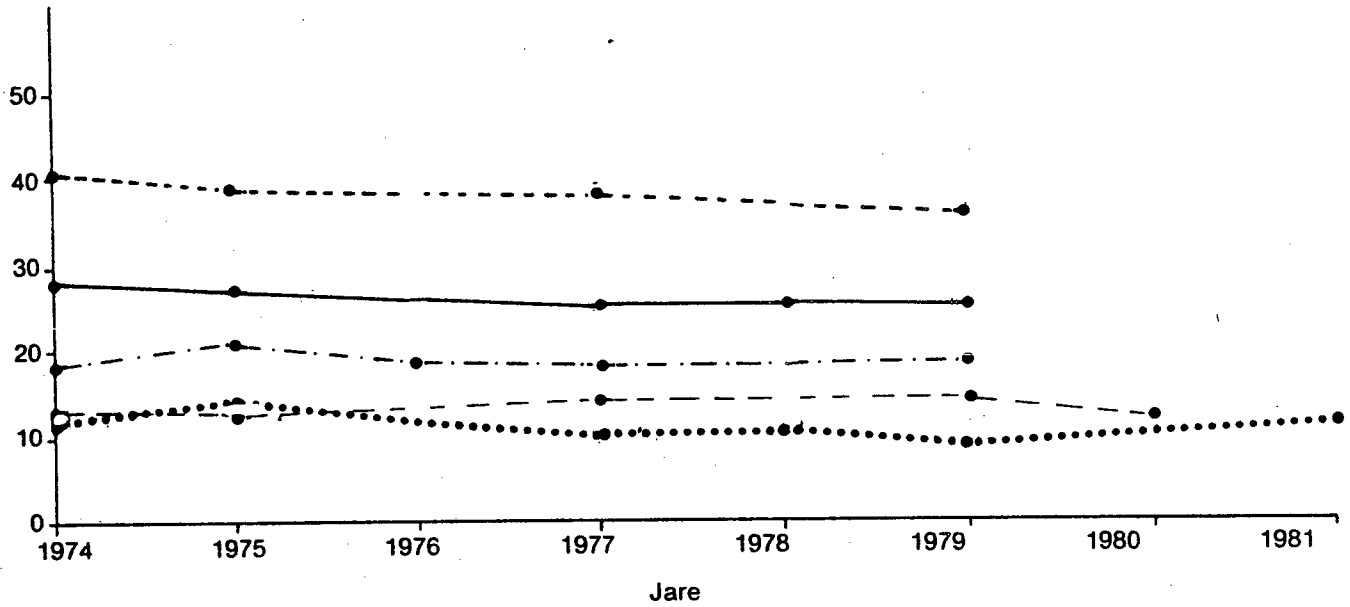
Pers.



FIGUUR 3.8
PERSENTASIE AFRIKAANSPREKENDE LEERLINGE VOLGENS STANDERD WAT
DIKWELS BYBELVERHALE LEES

Pers.

SEUNS

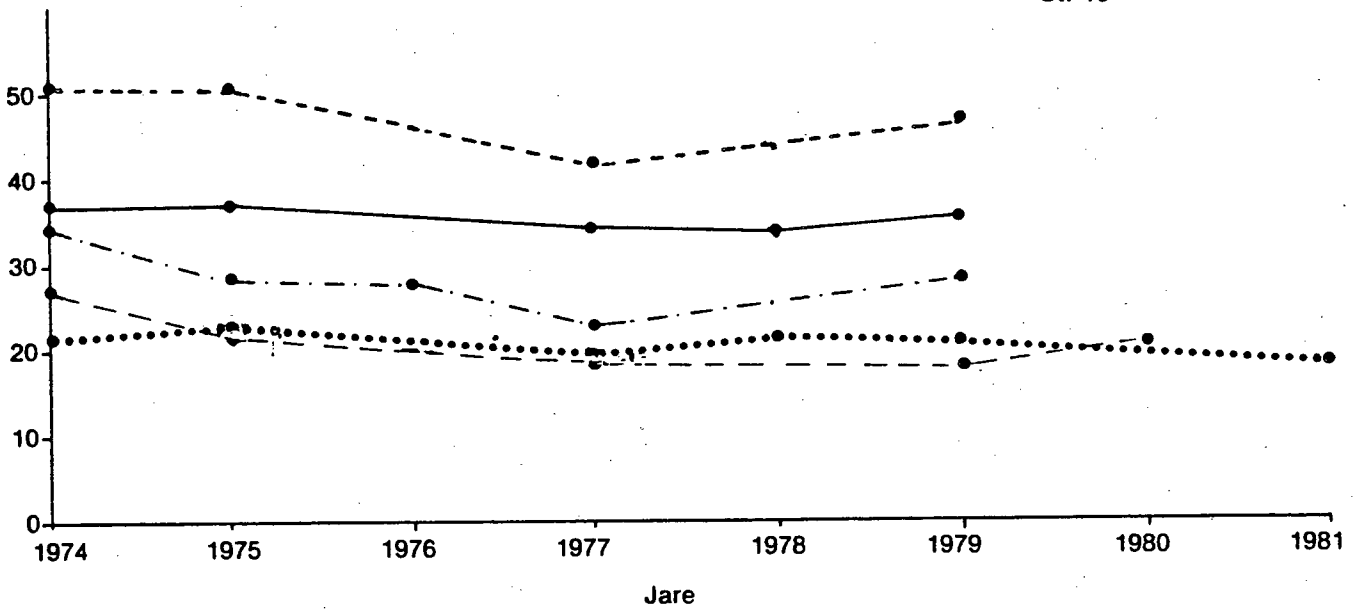


LEGEND

- St. 6 ---
- St. 7 —
- St. 8 - - - -
- St. 9 ---
- St. 10

Pers.

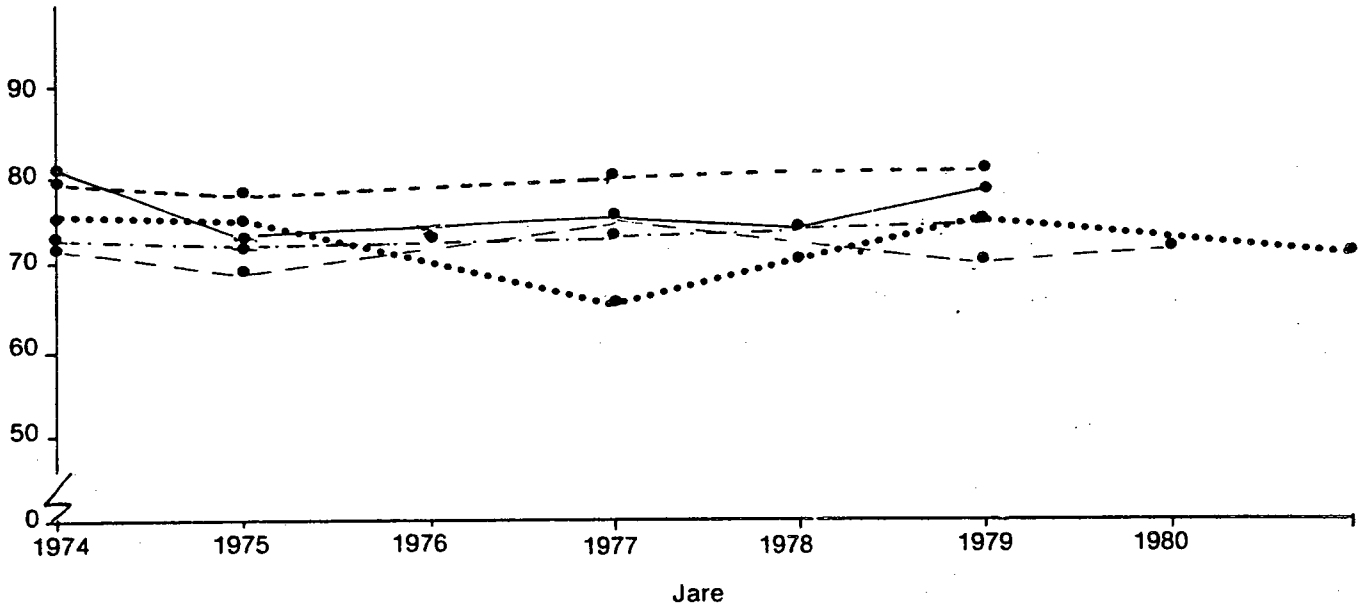
MEISIES



FIGUUR 3.9
PERSENTASIE AFRIKAANSPREKENDE LEERLINGE VOLGENS STANDERD
WAT DIKWELS BYBEL LEES

Pers.

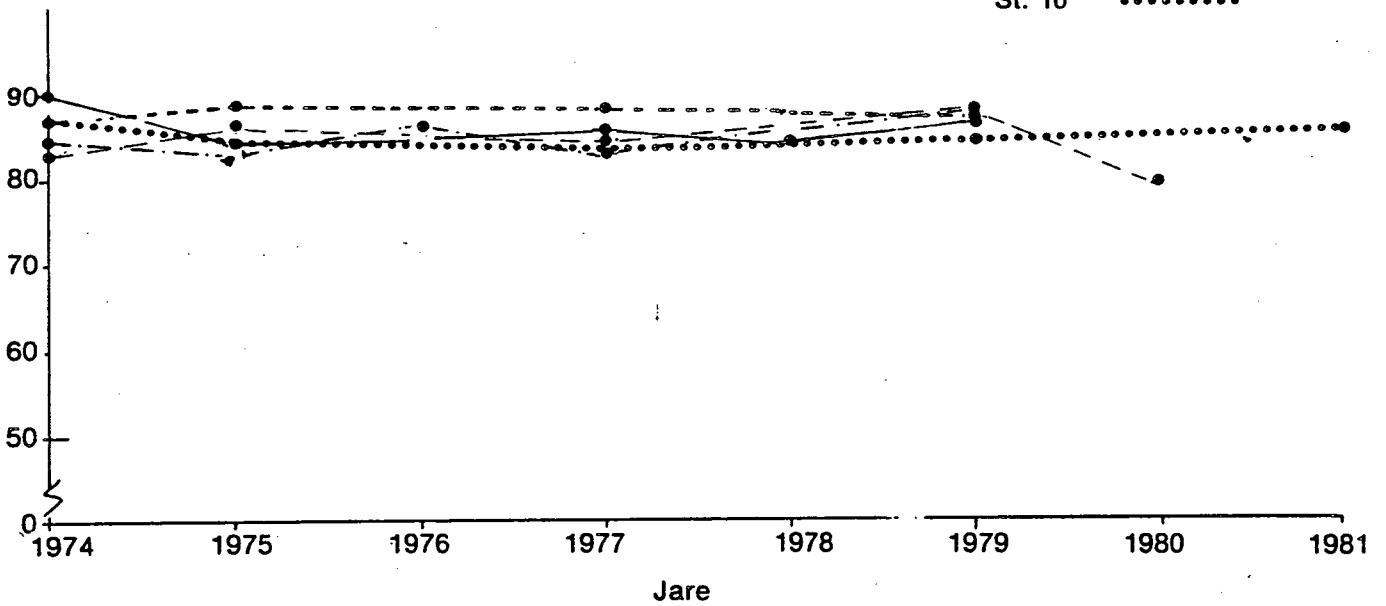
SEUNS



LEGEND

- St. 6 - - - - -
- St. 7 —————
- St. 8 - · - · - ·
- St. 9 - - - - -
- St. 10 ········

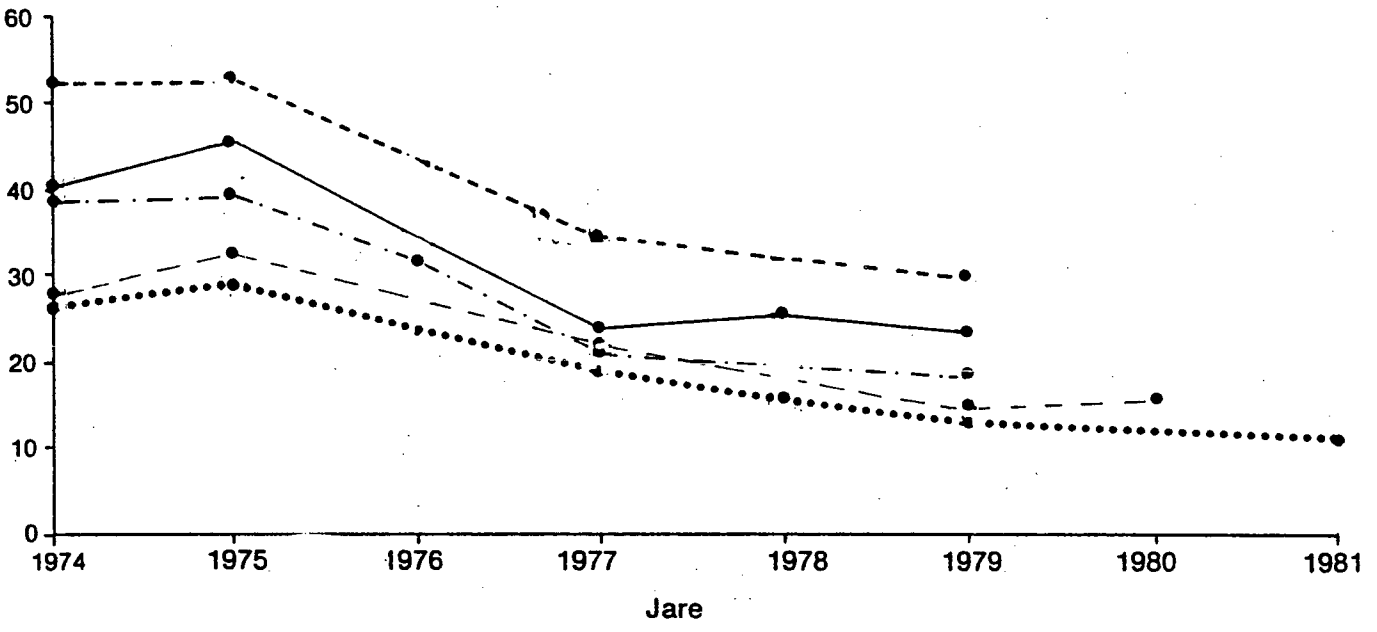
MEISIES



FIGUUR 3.10
PERSENTASIE AFRIKAANSPREKENDE LEERLINGE VOLGENS STANDERD WAT
"BAIE" NA GODSDIENSTIGE PROGRAMME SOOS KERKDIENTE OOR DIE RADIO LUISTER

Pers.

SEUNS

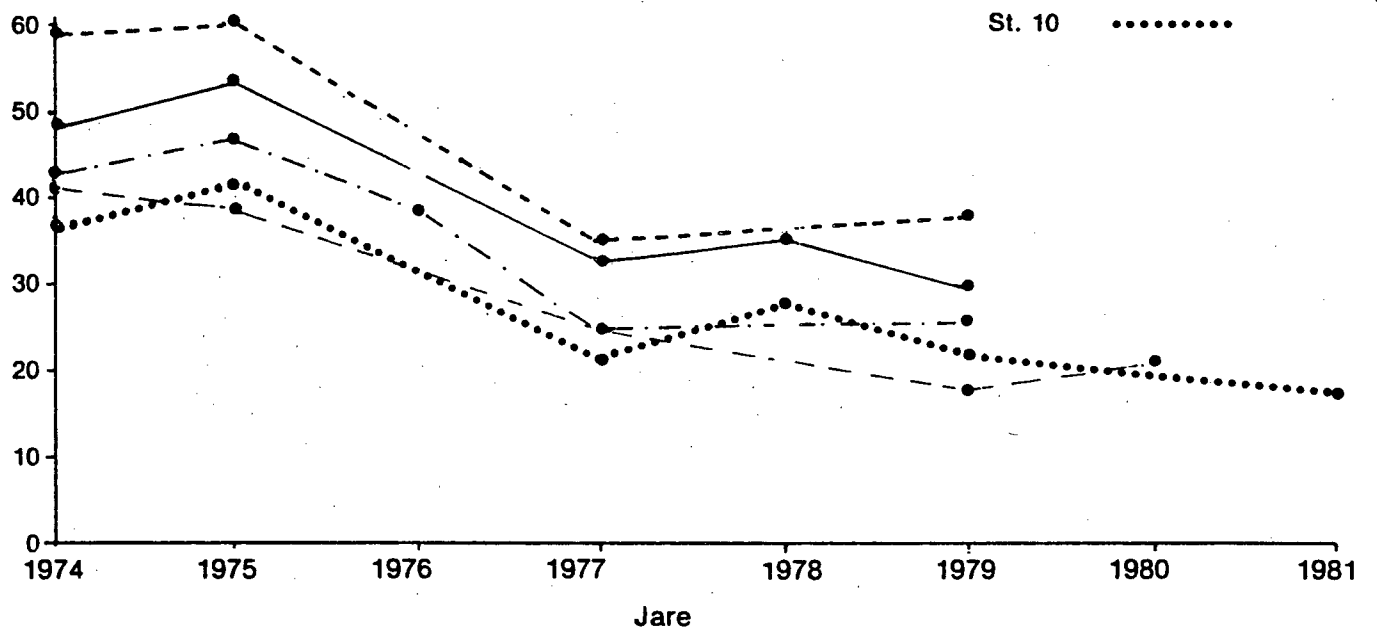


LEGEND

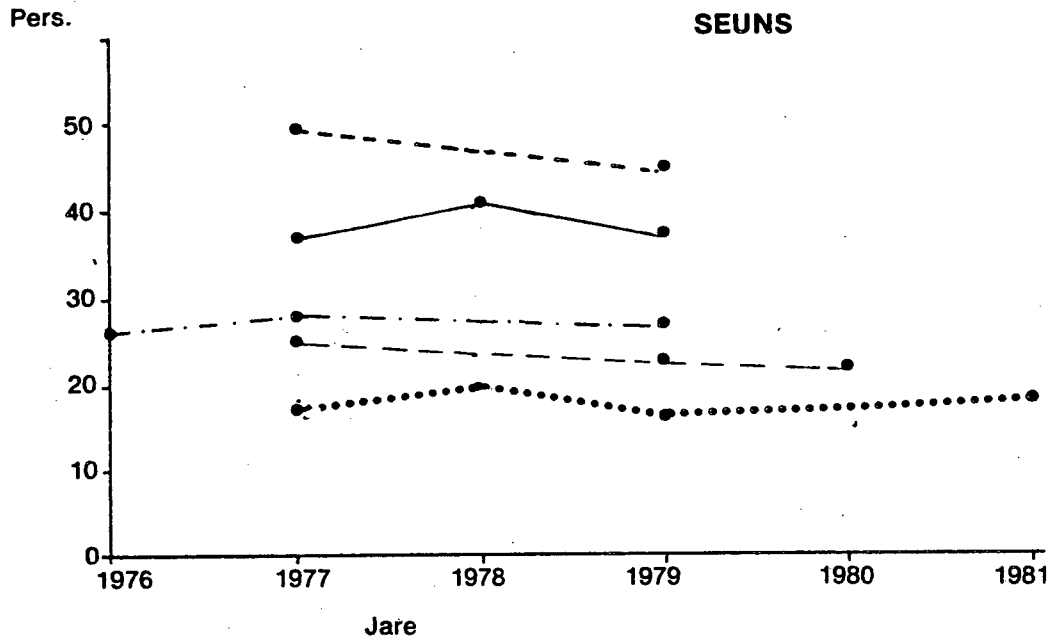
- St. 6 ---
- St. 7 —
- St. 8 - - -
- St. 9 ---
- St. 10

Pers.

MEISIES

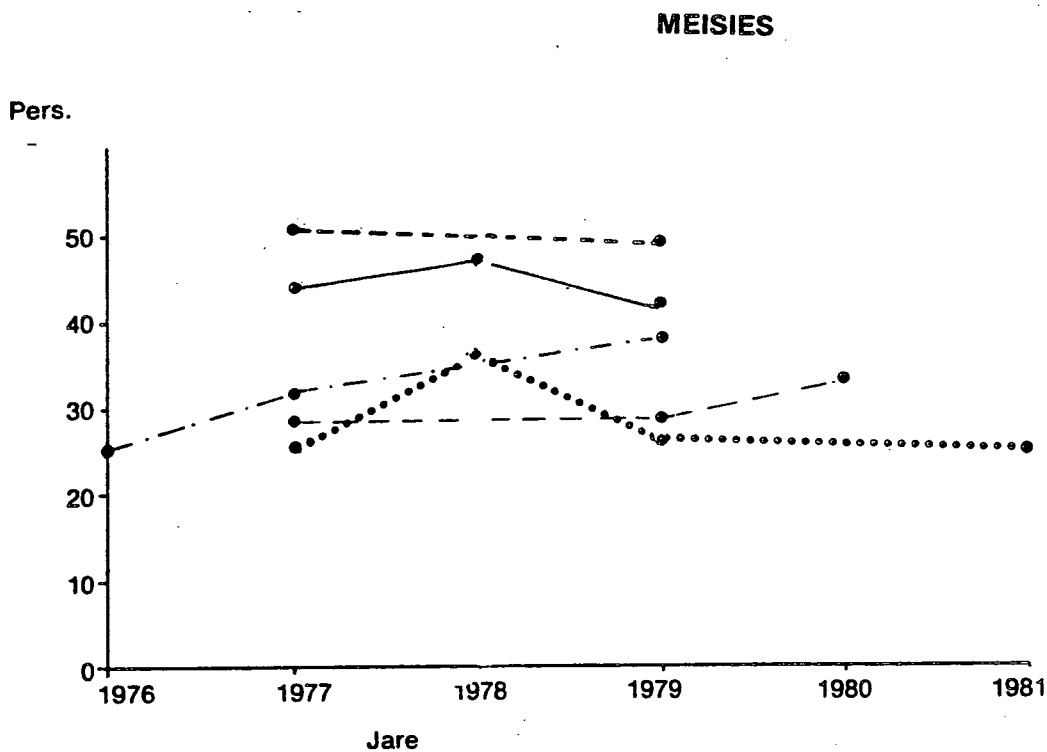


FIGUUR 3.11
PERSENTASIE AFRIKAANSPREKENDE LEERLINGE VOLGENS STANDERD
WAT GEREELD NA GODSDIENSTIGE PROGRAMME OP TELEVISIE KYK



LEGEND

- St. 6 ---
- St. 7 —
- St. 8 -.-.-
- St. 9 ---
- St. 10



3.2 EFFEKSTUDIE

Die doel met die effekstudie was om vas te stel of die mate waarin Afrikaanssprekende sekondêreskoolleerlinge televisie kyk enigsins 'n effek op hul godsdienstige aktiwiteite het. Vir hierdie doel is daar van 'n kovariansie-model gebruik gemaak. Hierdie model wat in paragraaf 2.2.3(2) bespreek is, word gegee deur

$$E(\text{TEMA}) = \mu + b_1(T174) + b_2(T274) + b_3(T374) + b_4(T474) + \lambda_w + \lambda_t$$

Dan is λ_{w1} , λ_{w2} , λ_{w3} , en λ_{w4} die hoofeffekte vir die onderskeie woongebiede en λ_{t1} , λ_{t2} , λ_{t3} , λ_{t4} en λ_{t5} die hoofeffekte vir die onderskeie kyktydgroepe ($\sum \lambda_{w1} = 0$ en $\sum \lambda_{ti} = 0$).

Die resultate wat uit die ontleding verkry is, is saamgevat in tabelle 3.2 tot 3.4 en word grafies voorgestel in figure 3.12.

Dit is duidelik dat die meervoudige korrelasies soos blyk uit tabel 3.2 oor die algemeen laag is en dat die model relatief min variasie in die data verklaar. Uit die waardes van die beraamde hoofeffekte vir kyktydgroepe soos in tabel 3.4 weergegee, kan ook gesien word dat hierdie hoofeffekte relatief klein is.

TABEL 3.2
DIE MEERVOUDIGE KORRELASIEKOEFFISIËNTE VIR AFRIKAANSSPREKENDE LEERLINGE
VAN ELKE TEMA MET DIE ONAFHANKLIKE VERANDERLIKE

| Geslag | Tema (1978) | Verklaarde variasie | Meervoudige korrelasiekoëffisiënte | Oorskrydingswaarskynlikheid |
|---------|-------------|---------------------|------------------------------------|-----------------------------|
| Seuns | 1 | 0,27 | 0,52 | 0,00000 |
| | 2 | 0,34 | 0,58 | 0,00000 |
| | 3 | 0,17 | 0,41 | 0,00000 |
| | 4 | 0,14 | 0,38 | 0,00001 |
| Meisies | 1 | 0,17 | 0,42 | 0,00000 |
| | 2 | 0,28 | 0,53 | 0,00000 |
| | 3 | 0,16 | 0,40 | 0,00000 |
| | 4 | 0,25 | 0,50 | 0,00000 |

TABEL 3.3

MINIMUM EN MAKSIMUM WAARDES WAARTUSSEN DIE VIER TEMAS VIR AFRIKAANSSPREKENDE
LEERLINGE LE

| Geslag | Tema | Jaar | Gemiddelde telling | Standaard-afwyking | Minimum waarde | Maksimum waarde |
|---|--|-------|--------------------|--------------------|----------------|-----------------|
| Seuns | 1. Kerklike aktiwiteite | 1974 | 5,472 | 1,564 | 0,0 | 7,0 |
| | | 1978 | 5,566 | 1,428 | 0,0 | 7,0 |
| | 2. Godsdienstige aktiwiteite in gesinsverband | 1974 | 4,000 | 2,385 | 0,0 | 8,0 |
| | | 1978 | 5,416 | 2,383 | 0,0 | 8,0 |
| 3. Persoonlike godsdienstige aktiwiteite | 1974 | 6,137 | 1,828 | 0,0 | 10,0 | |
| | 1978 | 7,379 | 2,068 | 0,0 | 10,0 | |
| 4. Massamedia (godsdienstige sake) | 1974 | 2,251 | 1,009 | 0,0 | 4,0 | |
| | 1978 | 3,201 | 0,882 | 1,0 | 4,0 | |
| Meisies | 1. Kerklike aktiwiteite | 1974 | 5,984 | 1,300 | 0,0 | 7,0 |
| | | 1978 | 5,813 | 1,334 | 2,0 | 7,0 |
| | 2. Godsdienstige aktiwiteite in gesinsverband | 1974 | 4,302 | 2,391 | 0,0 | 8,0 |
| | | 1978 | 5,491 | 2,350 | 0,0 | 8,0 |
| 3. Persoonlike godsdienstige aktiwiteite | 1974 | 7,011 | 1,751 | 0,0 | 10,0 | |
| | 1978 | 7,881 | 2,035 | 2,0 | 10,0 | |
| 4. Massamedia (godsdienstige sake) | 1974 | 2,626 | 1,049 | 0,0 | 4,0 | |
| | 1978 | 3,313 | 0,872 | 1,0 | 4,0 | |

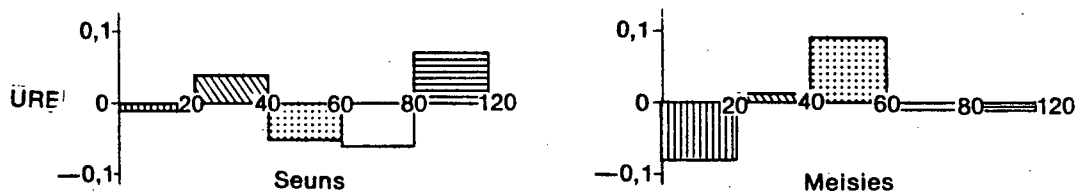
TABEL 3.4
BERAAMDE HOOFEFFEKTE VAN KYKTYDGROEPE VOLGENS TEMA

| Geslag | Televisie- kyktydgroepe | Tema 1 | Tema 2 | Tema 3 | Tema 4 |
|---------|--------------------------------|--------|--------|--------|--------|
| Seuns | λ_{t1} (0-20 uur) | -0,00 | -0,38 | -0,07 | -0,31* |
| | λ_{t2} (20-40 uur) | 0,04 | 0,23 | 0,16 | 0,06 |
| | λ_{t3} (40-60 uur) | -0,05 | 0,02 | -0,08 | -0,02 |
| | λ_{t4} (60-80 uur) | -0,06 | -0,08 | -0,32* | 0,05 |
| | λ_{t5} (80-120 uur) | 0,07 | 0,20 | 0,31 | 0,22* |
| Meisies | λ_{t1} (0-20 uur) | -0,08 | 0,03 | -0,12 | -0,25* |
| | λ_{t2} (20-40 uur) | 0,01 | -0,16 | -0,09 | 0,01 |
| | λ_{t3} (40-60 uur) | 0,09 | -0,19 | 0,14 | -0,05 |
| | λ_{t4} (60-80 uur) | -0,01 | 0,11 | 0,20 | 0,12* |
| | λ_{t5} (80-120 uur) | -0,01 | 0,22 | -0,13 | 0,17* |

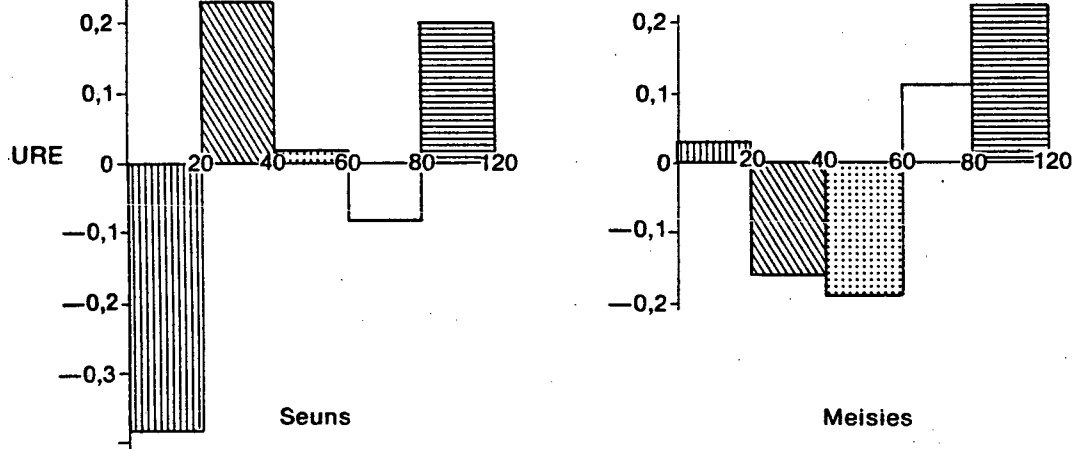
*p < 0,05

FIGUUR 3.12
GRAFIESE VOORSTELLING VAN HOEFFEKTEN VAN AFRIKAANSPREKENDE LEERLINGE
VIR TEMAS TEENOR HOEVEELHEID KYKTYD

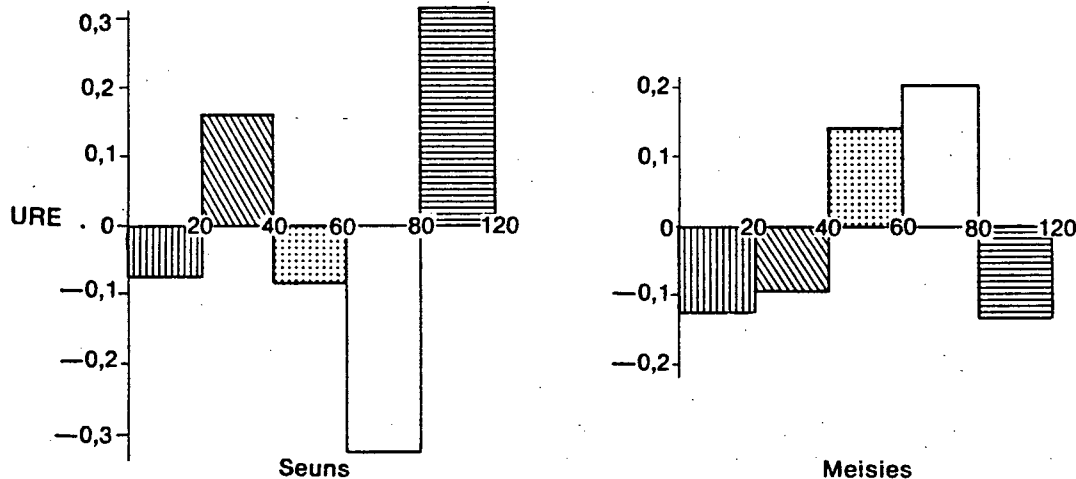
1. Tema een (Kerklike aktiwiteite)



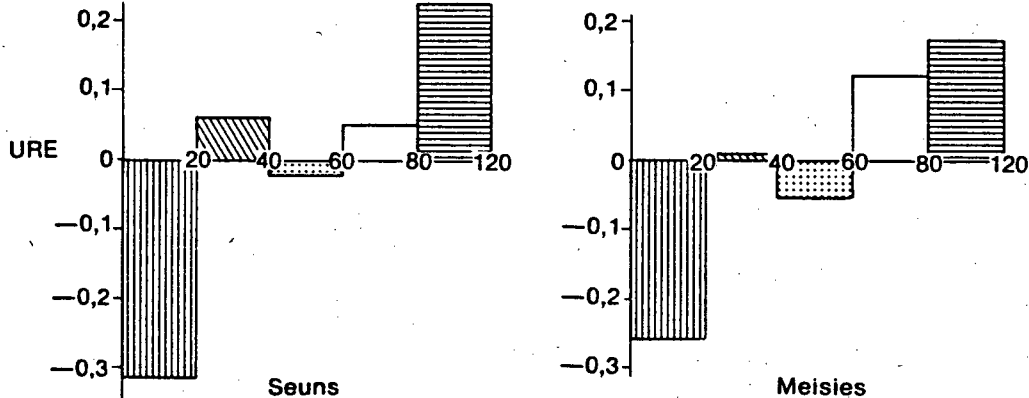
2. Tema twee (Godsdienstige aktiwiteite in gesinsverband)



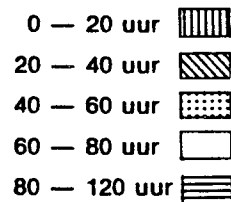
3. Tema drie (Persoonlike godsdienstige aktiwiteite)



4. Tema vier (Massamediegebruik — godsdienssake)



LEGEND



In paragrawe 3.2.1 tot 3.2.4 word die resultate ten opsigte van elke tema afsonderlik bespreek.

3.2.1 *Tema 1 (kerklike aktiwiteite) (figuur 3.12)*

Tema een is saamgestel uit vrae oor die bywoning van kerkdienste en deelname aan kerklike jeugverenigings. Uit tabel 3.4 blyk dat die hoofeffekte vir die vyf televisiekyktydgroepe (seuns en meisies) nie betekenisvol is nie. Die afleiding kan dus gemaak word dat die mate waarin die seuns en meisies in die ondersoek televisie gekyk het nie die kerklike aktiwiteite in tema een vervat, in 'n betekenisvolle mate beïnvloed het nie. Dit moet in gedagte gehou word dat berekenings in die effekstudie op 'n gesamentlike tematelling gedoen is en dat die resultate dus op die tema as geheel van toepassing is. Die resultate van die ondersoek sluit aan by die van Himmelweit *et al.* (1958) wat ook gevind het dat kerk- en Sondagskoolbywoning in Engeland nie deur televisie geraak is nie. Dit is in teenstelling met die bevinding van Katz en Gurevitch (1976) wat bevind het dat daar 'n afname in deelname aan Joodse godsdienstige feeste en aktiwiteite in Israel was in die jare wat op die instelling van televisie gevolg het.

3.2.2 *Tema 2 (godsdienstige aktiwiteite in gesinsverband) (figuur 3.12)*

Tema twee handel oor die godsdienstige aktiwiteite van leerlinge in gesinsverband en sluit vrae in oor die hou van huisgodsdienste, bid met etes en die luister na huisgodsdienste oor die radio. Die vyf hoofeffekte vir televisiekyktydgroepe (seuns en meisies) was ook hier nie betekenisvol nie (tabel 3.4). Dit lyk dus nie of die mate waarin die seuns en meisies televisie gekyk het die godsdienstige aktiwiteite in gesinsverband as geheel soos in tema twee vervat, in 'n betekenisvolle mate beïnvloed het nie.

3.2.3 Tema 3 (persoonlike godsdienstige aktiwiteite) (figuur 3.12)

Die volgende aktiwiteite van persoonlike godsdienstige aard is in tema drie vervat: die lees van die Bybel, die lees van Bybelverhale en deelname aan persoonlike gebed. Vir tema drie is die meervoudige korrelasie 0,41 en die model verklaar 17 % van die variasie in die tema (tabel 3.2). Die hoofeffek vir die seuns van televisiekyktydgroep 4 is betekenisvol negatief, naamlik -0,32 (tabel 3.4), wat aandui dat die hoofeffekte vir tema 3 ten opsigte van die seuns verskil. Die tendens word weergegee in figuur 3.12. Die seuns in tydgroep 4 is waarskynlik in 'n betekenisvolle mate deur televisie beïnvloed om minder as die gemiddeld van die vyf tydgroepe deel te neem aan die persoonlike godsdienstige aktiwiteite wat in tema drie vervat is. Daar kan dus gespekuleer word dat hulle as redelik strawwe televisiekykers baie tyd saans aan televisie bestee en gevolglik minder tyd het vir die lees van Bybelverhale, persoonlike Bybelstudie en gebed voor hulle gaan slaap. Die vraag ontstaan waarom daar 'n aanduiding is dat die 80-120 uur tydgroep dan weer gemiddeld 'n hoër telling vir tema drie behaal het. Dit kan dalk in 'n groot mate toegeskryf word aan toevallige variasie aangesien daar veel minder respondente in hierdie groep is ($n = 77$).

Die resultate van tema drie (seuns) bevestig in 'n mate die resultate van De Villiers (1980) wat gevind het dat 'n groep standaard vyf-leerlinge wat die lees van Bybelverhale betref, negatief deur televisie beïnvloed is.

In teenstelling met die seuns was daar vir die meisies, wat tema drie betref, in die steekproef 'n teenoorgestelde tendens, alhoewel nie betekenisvol nie. Dit is waarskynlik bloot 'n toevallige steekproeftendens.

In die algemene tendensstudie is gevind dat die aktiwiteite in tema drie vervat nie juis oor tyd verander het nie. Hoewel dit moontlik is dat televisie die redelik strawwe kykergroep van die seuns in die tendensstudie kan beïnvloed het om minder aan genoemde aktiwiteite deel te neem, het televisie waarskynlik weinig invloed op die groep as geheel uitgeoefen.

3.2.4 Tema 4 (massamediagebruik - godsdienssake) (figuur 3.12)

Tema vier bestaan uit vrae oor die luister na kerkdienste en huisgodsdiens oor die radio. Wat die seuns betref, lyk die resultate soos volg: Die meervoudige korrelasiëkoëffisiënt is 0,38 en die model verklaar 14 % van die variasie (tabel 3.2). By die groep wat relatief die minste televisie gekyk het (0-20 uur) is 'n betekenisvolle negatiewe hoofeffek, naamlik -0,31, verkry terwyl 'n betekenisvolle positiewe hoofeffek van 0,22 verkry is by die groep wat die meeste televisie gekyk het (80-120 uur) (tabel 3.4).

By die meisies is 'n meervoudige korrelasiëkoëffisiënt van 0,50 verkry en die model verklaar 25 % van die variasie in die tema (tabel 3.2). Die resultate by die meisies toon 'n groot ooreenstemming met dié van die seuns. By die ligste kykergroep (0-20 uur) is 'n betekenisvolle negatiewe hoofeffek van -0,25 verkry, terwyl 'n betekenisvolle positiewe hoofeffek by die twee strafste kykgroepe gevind is, naamlik 'n hoofeffek van 0,12 by die 60 tot 80 uur kykgroep en 'n hoofeffek van 0,17 by die 80 tot 120 uur kykgroep (tabel 3.4).

Aangesien die resultate van die tendensstudie nie met dié van die effekstudie strook nie, word daar geen definitiewe afleidings oor die moontlike uitwerking van televisie in verband met tema vier gemaak nie.

3.2.5 *Samevatting van effekstudie*

Volgens die resultate in die effekstudie is die hipotese wat in paragraaf 2.1.2 gestel is nie ten opsigte van tema een (kerklike aktiwiteite) en tema twee (gesin se godsdienstige aktiwiteite in gesinsverband) bevestig nie. Wat tema drie (persoonlike godsdienstige aktiwiteite) betref, is daar ten opsigte van die seuns 'n aanduiding dat die hoofeffekte verskil, maar nie by die meisies nie, met ander woorde dat die redelike strawwe kykergroep van die seuns minder deelneem aan die persoonlike godsdienstige aktiwiteite wat in hierdie tema vervat is. Wat tema vier (massamediagebruik-godsdienssake) betref, kan geen definitiewe afleidings uit die data gemaak word nie.

HOOFSTUK 4

SAMEVATTING

In hierdie navorsingsbevinding word die resultate van twee studies, naamlik 'n tendensstudie en 'n effekstudie gerapporteer.

4.1 TENDENSSTUDIE

4.1.1 *Doel*

Die doel met die tendensstudie was om algemene tendense in die godsdienstige aktiwiteite van Afrikaanssprekende sekondêreskoolleerlinge tussen 1974 en 1981 vas te stel.

4.1.2 *Metodologie*

Die Biografiese Vraelys, Televisievraelys en Tydbenuttingsvraelys is as meetinstrumente in die ondersoek gebruik. Die gegewens waaroor daar gerapporteer word, is in opnames tussen 1974 en 1981 ingesamel en sluit Afrikaanssprekende leerlinge vanaf standerd ses tot standerd tien in. Ten einde gegewens van die verskillende jare onderling te kan vergelyk, is daar van 'n wegingstegniek gebruik gemaak. Persentasies is vir die beskikbare jare bereken om moontlike tendense te kan bepaal.

4.1.3 *Bevindings*

(1) Konstantheid in deelname aan godsdienstige aktiwiteite

Die volgende aktiwiteite van godsdienstige aard toon geen noemenswaardige verandering tussen 1974 en 1981 nie: kerkbywoning, deelname aan kerklike jeugverenigings, die hou van

huisgodsdienst as gesin, bid met etes, persoonlike gebedslewe, die lees van Bybelverhale, die lees van die Bybel, die kyk na godsdienstige programme op televisie en die bywoon van kate-geseklasse. Twee aktiwiteite toon 'n afname oor tyd, naamlik die luister na eredienste en die luister na huisgodsdienstpro-gramme oor die radio.

(2) Mate waarin godsdienstige aktiwiteite beoefen word

Aktiwiteite wat die getrouste beoefen word, is die volgende: die bywoning van kategeseklasse, van kerk en kerklike jeugver-enigings, die luister na huisgodsdienstprogramme oor die radio, die lees van die Bybel, bid aan tafel en deelname aan persoon-lyke gebedslewe. Sommige ander aktiwiteite soos die lees van Bybelverhale, die luister na eredienste oor die radio, die kyk na godsdienstige programme op televisie en die hou van huisgodsdienst as gesin word in 'n mindere mate deur die leer-linge beoefen.

(3) Geslagsverskille in deelname aan godsdienstige aktiwiteite

Die meisies was deurgaans effens meer as die seuns betrokke by godsdienstige aktiwiteite (met die uitsondering van een akti-witeit, naamlik die hou van huisgodsdienst).

(4) Die rol van ontwikkelingsfase in deelname aan godsdienstige aktiwiteite

Aktiwiteite soos die hou van huisgodsdienst, die lees van Bybel-verhale, die luister na huisgodsdienst en eredienste oor die radio, die bywoon van kategeseklasse en die kyk na godsdienstige programme op televisie toon 'n daling in die persentasie

leerlinge wat tussen standerd ses en standerd tien deelgeneem het. Aktiwiteite wat redelik konstant beoefen is namate leerlinge ouer word, is die volgende: kerkbywoning, bid aan tafel, deelname aan persoonlike gebed, die lees van die Bybel en deelname aan kerklike jeugverenigings.

4.2 EFFEKSTUDIE

4.2.1 *Doel*

Die doel met die effekstudie was om vas te stel of die mate waarin Afrikaanssprekende sekondêreskoolleerlinge televisie kyk enige korttermyn effek op hul godsdienstige aktiwiteite het.

4.2.2 *Metodologie*

Dieselfde meetinstrumente as vir die tendensstudie is gebruik. Die ondersoekgroep is saamgestel uit 1 199 Afrikaanssprekende leerlinge wat in 1974 en weer in 1978 betrek is. Godsdienstige aktiwiteite is in vier temas ingedeel, gewigte is aan item-response toegeken en 'n totaal telling per leerling per tema is bereken. Kumulatiewe kyktyd vir die jare 1976, 1977 en 1978 is per leerling bereken en vyf televisiekyktydgroepe is geskep. 'n Analise van kovariansie om die effek te bepaal van die mate waarin televisie gekyk is, is vervolgens op die vier temas gedoen.

4.2.3 *Bevindings*

Die mate waarin die leerlinge (seuns en meisies) televisie gekyk het, het klaarblyklik nie 'n invloed op hul kerklike

aktiwiteite en hul aktiwiteite in gesinsverband (tema een en twee) uitgeoefen nie. Wat persoonlike godsdienstige aktiwiteite (tema drie) betref, het televisie blykbaar in 'n mate 'n negatiewe invloed op die redelik strawwe kykers onder die seuns gehad. Dit sluit aktiwiteite soos die lees van Bybelverhale, persoonlike Bybelstudie en gebed in. Daar kan egter aanvaar word dat televisie, wat die groep as geheel betref, weinig invloed op deelname aan hierdie aktiwiteite uitgeoefen het, soos ook afgelei kan word uit die resultate van die algemene tendensstudie waar gevind is dat die aktiwiteite in tema drie vervat, nie juis oor tyd verander het nie. Wat tema vier betref kon geen definitiewe afleidings uit die data gemaak word nie.

4.3 SLOT

Aangesien hierdie ondersoek slegs verkennend van aard was, behoort verdere navorsing onderneem te word om die invloed van televisie op

- 4.3.1 individuele godsdienstige aktiwiteite in plaas van op 'n tema as geheel te bepaal;
- 4.3.2 ander ouderdomsgroepe, byvoorbeeld op kleuters, laerskoolleerlinge en naskoolse jeugdiges vas te stel.

BYLAE A

TOETSPROGRAM WAT VIR OPVOLG-EN KONTROLEGROEPE GEBRUIK IS (1974-1981)

| Jaar | Standerd 3 | Standerd 4 | Standerd 5 | Standerd 6 | Standerd 7 | Standerd 8 | Standerd 9 | Standerd 10 | Subtotale | Totale |
|------|------------|------------|------------|------------|------------|------------|------------|-------------|-----------|---------|
| 1974 | 7 500 | 1 500 | 1 500 | 5 000 | 1 500 | 1 500 | 1 500 | 1 500 | 21 500 | 21 500 |
| 1975 | 1 500 | 6 525 | 1 500 | 1 500 | 3 750 | 1 500 | 1 500 | 1 500 | 10 275 | 22 275 |
| 1976 | - | - | 5 700 | - | - | 2 850 | - | - | 8 550 | 11 550 |
| 1977 | 1 500 | 1 500 | 1 500 | 5 000 | 1 500 | 1 500 | 1 875 | 1 500 | 6 875 | 18 875 |
| 1978 | - | - | - | - | 3 750 | - | - | 1 500 | 5 250 | 8 250 |
| 1979 | 1 500 | 1 500 | 1 500 | 1 500 | 1 500 | 2 850 | 1 500 | 1 500 | 12 000 | 14 850 |
| 1980 | - | - | - | - | - | - | 1 875 | - | 1 875 | 3 375 |
| 1981 | - | - | - | - | - | - | - | 1 500 | 1 500 | 3 000 |
| | | | | | | | | | TOTAAL | 103 675 |

Instelling van televisie

Met Opvolggroep (dieselfde leerlinge elke jaar getoets)

Sonder Kontrolegroep (N+ 1 500)

TV

-52-

BYLAE B.1

PERSENTASIE AFRIKAANSPREKENDE LEERLINGE (INSLUITEND 95 % BETROUBAAPHIDSGRENSE) VOLGENS STANDERD

WAT MINSTENS EEN KEER PER WEEK KERK BYWOON

| Standerd | Geslag | 1974 | Onderste en boonste grens | 1975 | Onderste en boonste grens | 1976 | Onderste en boonste grens | 1977 | Onderste en boonste grens | 1978 | Onderste en boonste grens | 1979 | Onderste en boonste grens | 1980 | Onderste en boonste grens | 1981 | Onderste en boonste grens |
|----------|---------|-------|---------------------------|----------------|---------------------------|-------|---------------------------|-------|---------------------------|-------|---------------------------|-------|---------------------------|-------|---------------------------|-------|---------------------------|
| 6 | Seuns | 58,22 | 55,70 60,74 | 56,06 | 51,59 60,53 | | | 57,04 | 52,35 61,73 | | | 58,22 | 53,84 62,60 | | | | |
| | Meisies | 66,17 | 63,82 68,52 | 68,35 | 64,12 72,58 | | | 65,02 | 60,62 69,42 | | | 65,94 | 61,79 70,09 | | | | |
| 7 | Seuns | 56,84 | 52,30 61,38 | 53,56 58,13 | 62,70 | | | 57,51 | 52,91 62,11 | 51,28 | 46,72 55,84 | 60,59 | 56,18 65,00 | | | | |
| | Meisies | 66,07 | 61,61 70,53 | 64,76 | 60,20 69,32 | | | 66,65 | 62,29 71,01 | 64,26 | 59,76 68,76 | 72,52 | 68,51 76,53 | | | | |
| 8 | Seuns | 54,92 | 50,32 59,52 | 53,51 | 48,76 58,26 | 49,05 | 44,63 53,47 | 57,44 | 52,58 62,30 | | | 55,68 | 50,96 60,40 | | | | |
| | Meisies | 68,20 | 63,81 72,59 | 70,72 | 66,34 75,10 | 67,15 | 62,97 71,33 | 69,69 | 65,25 71,13 | | | 66,26 | 61,81 70,71 | | | | |
| 9 | Seuns | 58,51 | 53,96 63,06 | 55,82 | 51,21 60,43 | | | 60,63 | 55,97 65,29 | | | 60,85 | 56,38 65,32 | 59,21 | 54,60 63,82 | | |
| | Meisies | 66,38 | 61,93 70,83 | 65,41 | 60,93 69,89 | | | 63,03 | 58,42 67,64 | | | 68,89 | 64,61 73,17 | 62,83 | 58,15 67,51 | | |
| 10 | Seuns | 54,68 | 49,90 59,46 | 49,50 | 44,94 54,06 | | | 46,53 | 41,29 51,77 | 48,86 | 44,02 53,70 | 54,29 | 49,77 58,81 | | | 49,40 | 44,72 54,08 |
| | Meisies | 62,75 | 58,09 67,41 | 58,53 | 53,88 63,18 | | | 60,92 | 56,13 65,71 | 60,22 | 55,39 65,05 | 61,23 | 56,78 65,68 | | | 58,83 | 54,19 63,47 |

BYLAE B.2

PERSENTASIE AFRIKAANSSPREKENDE LEERLINGE (INSLUITEND 95 % BETROUBAARHEIDSGPENSE) VOLGENS STANDERD WAT AAN KERKLIKE JEUGVERENIGINGS DEELNEEM

| Standaard | Geslag | 1974 | Onderste en boonste grens | 1975 | Onderste en boonste grens | 1976 | Onderste en boonste grens | 1977 | Onderste en boonste grens | 1978 | Onderste en boonste grens | 1979 | Onderste en boonste grens | 1980 | Onderste en boonste grens | 1981 | Onderste en boonste grens |
|-----------|---------|-------|---------------------------|-------|---------------------------|-------|---------------------------|-------|---------------------------|-------|---------------------------|-------|---------------------------|-------|---------------------------|-------|---------------------------|
| 6 | Seuns | 50,44 | 47,88 53,00 | 54,33 | 49,85 58,81 | | | 52,54 | 47,81 57,27 | | | 58,51 | 54,14 62,88 | | | | |
| | Meisies | 56,02 | 53,56 58,48 | 62,01 | 57,60 66,42 | | | 63,55 | 59,11 67,99 | | | 64,21 | 60,02 68,40 | | | | |
| 7 | Seuns | 52,90 | 48,32 57,48 | 56,47 | 51,88 61,06 | | | 54,62 | 49,98 59,26 | 51,84 | 47,28 56,40 | 59,82 | 55,39 64,25 | | | | |
| | Meisies | 59,99 | 55,37 64,61 | 66,38 | 61,87 70,89 | | | 66,79 | 62,43 71,15 | 63,33 | 58,80 67,86 | 69,46 | 65,32 73,60 | | | | |
| 8 | Seuns | 53,34 | 48,73 57,95 | 56,52 | 51,80 61,24 | 58,09 | 53,73 62,45 | 55,63 | 50,74 60,52 | | | 57,43 | 52,73 62,13 | | | | |
| | Meisies | 68,59 | 64,22 72,96 | 68,71 | 64,24 73,18 | 68,79 | 64,67 72,91 | 65,70 | 61,12 70,28 | | | 68,54 | 64,17 72,91 | | | | |
| 9 | Seuns | 57,94 | 53,38 62,50 | 56,90 | 52,30 61,50 | | | 56,43 | 51,70 61,16 | | | 61,04 | 56,58 65,50 | 59,06 | 54,44 63,68 | | |
| | Meisies | 69,35 | 65,01 73,69 | 67,03 | 62,61 71,45 | | | 67,91 | 63,45 72,37 | | | 71,68 | 67,51 75,85 | 76,42 | 72,31 80,53 | | |
| 10 | Seuns | 54,23 | 49,45 59,01 | 57,62 | 53,11 62,13 | | | 53,18 | 47,94 58,42 | 52,32 | 47,49 57,15 | 59,37 | 54,91 63,83 | | | 53,77 | 49,11 58,43 |
| | Meisies | 72,52 | 68,22 76,82 | 70,63 | 66,34 74,93 | | | 67,71 | 63,12 72,30 | 70,93 | 66,45 75,41 | 67,68 | 63,41 71,95 | | | 73,62 | 69,47 77,77 |

BYLAE B.3

PERSENTASIE AFRIKAANSSPREKENDE LEERLINGE (INSLUITEND 95 % BETROUBAARHEIDSGRENSE) VOLGENS STANDERD WAT ELKE KEER WAT DAAR IS, KATEGESKLAS BYWOON

| Standard | Geslag | 1974 | Onderste en boonste grens | 1975 | Onderste en boonste grens | 1976 | Onderste en boonste grens | 1977 | Onderste en boonste grens | 1978 | Onderste en boonste grens | 1979 | Onderste en boonste grens | 1980 | Onderste en boonste grens | 1981 | Onderste en boonste grens |
|----------|---------|-------|---------------------------|-------|---------------------------|-------|---------------------------|-------|---------------------------|-------|---------------------------|-------|---------------------------|-------|---------------------------|------|---------------------------|
| 6 | Seuns | 59,57 | 57,06 62,08 | 54,63 | 50,15 59,11 | | | 56,77 | 52,08 61,46 | | | 59,32 | 54,96 63,68 | | | | |
| | Meisies | 64,81 | 62,44 67,18 | 65,30 | 60,97 69,63 | | | 61,53 | 57,04 66,02 | | | 65,91 | 61,76 70,06 | | | | |
| 7 | Seuns | 62,74 | 58,31 67,17 | 58,37 | 53,81 62,93 | | | 56,65 | 52,04 61,26 | 54,54 | 50,00 59,08 | 62,01 | 57,63 66,39 | | | | |
| | Meisies | 67,13 | 62,70 71,56 | 63,29 | 58,69 67,89 | | | 56,88 | 52,30 61,46 | 58,95 | 54,33 63,57 | 69,29 | 65,14 73,44 | | | | |
| 8 | Seuns | 53,99 | 49,39 58,60 | 57,70 | 52,99 62,41 | 53,48 | 49,07 57,89 | 58,49 | 53,64 63,34 | | | 58,39 | 53,71 63,07 | | | | |
| | Meisies | 60,21 | 55,60 64,82 | 63,08 | 58,43 67,73 | 64,45 | 60,19 68,71 | 64,93 | 60,32 69,54 | | | 66,10 | 61,65 70,55 | | | | |
| 9 | Seuns | 35,03 | 30,62 39,44 | 33,67 | 29,28 38,06 | | | 42,28 | 37,57 46,99 | | | 49,29 | 44,72 53,86 | 49,78 | 45,09 54,47 | | |
| | Meisies | 38,81 | 34,22 43,40 | 37,99 | 33,42 42,56 | | | 47,50 | 42,73 52,27 | | | 58,67 | 54,12 63,22 | 56,69 | 51,89 61,49 | | |
| 10 | Seuns | 4,15 | 2,24 6,06 | 4,97 | 2,99 6,95 | | | 3,10 | 1,28 4,92 | 4,68 | 2,64 6,72 | 5,72 | 3,61 7,83 | | | 5,68 | 3,51 7,85 |
| | Meisies | 2,96 | 1,33 4,59 | 3,48 | 1,75 5,21 | | | 4,50 | 2,47 6,53 | 8,76 | 5,97 11,55 | 5,86 | 3,71 8,01 | | | 3,21 | 1,55 4,87 |

BYLAE B.4

PERSENTASIE AFRIKAANSSPREKENDE LEERLINGE (INSLUITEND 95 % BETROUWBAARHEIDSGRENSE) VOLGENS STANDERD WAT AS GESIN HUISGODSDIENS HOU

| Standard | Geslag | 1974 | Onderste en boonste grens | 1975 | Onderste en boonste grens | 1976 | Onderste en boonste grens | 1977 | Onderste en boonste grens | 1978 | Onderste en boonste grens | 1979 | Onderste en boonste grens | 1980 | Onderste en boonste grens | 1981 | Onderste en boonste grens |
|----------|---------|-------|---------------------------|-------|---------------------------|-------|---------------------------|-------|---------------------------|-------|---------------------------|-------|---------------------------|-------|---------------------------|-------|---------------------------|
| 6 | Seuns | 53,48 | 50,93 56,03 | 52,62 | 48,12 57,12 | | | 57,58 | 52,90 62,26 | | | 56,63 | 52,23 61,03 | | | | |
| | Meisies | 51,49 | 49,01 53,97 | 52,42 | 47,88 56,96 | | | 55,60 | 51,01 60,19 | | | 50,10 | 45,73 54,47 | | | | |
| 7 | Seuns | 48,93 | 44,35 53,51 | 48,16 | 43,53 52,79 | | | 49,40 | 44,74 54,06 | 40,59 | 36,11 45,07 | 47,90 | 43,39 52,41 | | | | |
| | Meisies | 42,79 | 38,12 47,46 | 45,82 | 41,07 50,57 | | | 50,07 | 45,45 54,69 | 38,16 | 33,59 42,73 | 47,81 | 43,32 52,30 | | | | |
| 8 | Seuns | 37,30 | 32,83 41,77 | 44,95 | 40,21 49,69 | 45,66 | 41,26 50,06 | 40,31 | 35,48 45,14 | | | 41,23 | 36,56 45,90 | | | | |
| | Meisies | 42,00 | 37,35 46,65 | 41,54 | 36,79 46,29 | 42,92 | 38,51 47,33 | 37,89 | 33,21 42,57 | | | 39,81 | 35,20 44,42 | | | | |
| 9 | Seuns | 40,77 | 36,23 45,31 | 34,19 | 29,78 38,60 | | | 43,65 | 38,92 48,38 | | | 39,33 | 34,86 43,80 | 34,53 | 30,07 38,99 | | |
| | Meisies | 40,17 | 35,55 44,79 | 36,19 | 31,67 40,71 | | | 35,18 | 30,62 39,74 | | | 34,29 | 29,90 38,68 | 29,46 | 25,05 33,87 | | |
| 10 | Seuns | 33,90 | 29,36 38,44 | 37,01 | 32,61 41,41 | | | 38,78 | 33,66 43,90 | 34,76 | 30,15 39,37 | 41,09 | 36,62 45,56 | | | 37,11 | 32,59 41,63 |
| | Meisies | 36,13 | 31,50 40,76 | 35,76 | 31,24 40,28 | | | 40,37 | 35,56 45,18 | 38,35 | 33,55 43,15 | 34,14 | 29,81 38,47 | | | 33,66 | 29,21 38,11 |

BYLAE B.5

PERSENTASIE AFRIKAANSPREKENDE LEERLINGE (INSLUITEND 95 % DETROUDAARHEIDSGRENSE) VOLGENS STANDERD WAT GEWOONLIK MET ETES BID

| Standard | Geslag | 1974 | Onderste en boonste grens | 1975 | Onderste en boonste grens | 1976 | Onderste en boonste grens | 1977 | Onderste en boonste grens | 1978 | Onderste en boonste grens | 1979 | Onderste en boonste grens | 1980 | Onderste en boonste grens | 1981 | Onderste en boonste grens |
|----------|---------|-------|---------------------------|-------|---------------------------|-------|---------------------------|-------|---------------------------|-------|---------------------------|-------|---------------------------|-------|---------------------------|-------|---------------------------|
| 6 | Seuns | 87,64 | 85,96 89,32 | 87,93 | 85,00 90,86 | | | 89,11 | 86,16 92,06 | | | 89,29 | 86,55 92,03 | | | | |
| | Meisies | 89,65 | 88,14 91,16 | 89,75 | 86,99 92,51 | | | 88,08 | 85,09 91,07 | | | 90,16 | 87,55 92,77 | | | | |
| 7 | Seuns | 89,56 | 86,76 92,36 | 87,73 | 84,69 90,77 | | | 90,58 | 87,86 93,30 | 88,21 | 85,27 91,15 | 89,83 | 87,10 92,56 | | | | |
| | Meisies | 94,02 | 91,78 96,26 | 89,22 | 86,26 92,18 | | | 89,06 | 86,17 91,95 | 88,04 | 84,99 91,09 | 90,08 | 87,39 92,77 | | | | |
| 8 | Seuns | 88,39 | 85,43 91,35 | 84,79 | 81,37 88,21 | 85,21 | 82,07 88,35 | 88,65 | 85,53 91,71 | | | 90,43 | 87,64 93,22 | | | | |
| | Meisies | 90,33 | 87,55 93,11 | 90,70 | 87,90 93,50 | 88,06 | 85,17 90,95 | 91,14 | 88,40 93,88 | | | 87,99 | 84,93 91,05 | | | | |
| 9 | Seuns | 88,13 | 85,14 91,12 | 88,07 | 85,06 91,08 | | | 90,06 | 87,21 92,91 | | | 86,80 | 83,70 89,90 | 85,37 | 82,05 88,69 | | |
| | Meisies | 88,25 | 85,25 91,31 | 87,21 | 84,07 90,35 | | | 85,86 | 82,53 89,19 | | | 92,08 | 89,58 94,58 | 85,78 | 82,40 89,16 | | |
| 10 | Seuns | 88,85 | 85,83 91,87 | 89,25 | 86,43 92,07 | | | 87,36 | 83,87 90,85 | 86,98 | 83,72 90,24 | 90,63 | 87,98 93,28 | | | 88,79 | 85,84 91,74 |
| | Meisies | 91,26 | 88,54 93,98 | 89,72 | 86,86 92,58 | | | 91,88 | 89,20 94,56 | 90,79 | 87,94 93,64 | 89,10 | 86,25 91,95 | | | 91,08 | 88,40 93,76 |

BYLAE B.6

PERSENTASIE AFRIKAANSPREKENDE LEERLINGE (INSLUITEND 95 % BETROUBAARHEIDSGRENSE) VOLGENS STANDERD WAT NA HUISGODSDIENSPROGRAMME OOR DIE RADIO LUISTER

| Standaard | Geslag | 1974 | Onderste en boonste grens | 1975 | Onderste en boonste grens | 1976 | Onderste en boonste grens | 1977 | Onderste en boonste grens | 1978 | Onderste en boonste grens | 1979 | Onderste en boonste grens | 1980 | Onderste en boonste grens | 1981 | Onderste en boonste grens |
|-----------|---------|-------|---------------------------|-------|---------------------------|-------|---------------------------|-------|---------------------------|-------|---------------------------|-------|---------------------------|-------|---------------------------|-------|---------------------------|
| 6 | Seuns | 81,20 | 79,20 83,20 | 79,42 | 75,78 83,06 | | | 66,64 | 62,17 71,11 | | | 55,82 | 51,41 60,23 | | | | |
| | Meisies | 80,62 | 78,66 82,58 | 85,66 | 82,47 88,85 | | | 63,49 | 59,05 67,93 | | | 53,54 | 49,18 57,90 | | | | |
| 7 | Seuns | 74,71 | 70,72 78,70 | 78,27 | 74,45 82,09 | | | 55,96 | 51,34 60,58 | 54,55 | 50,01 59,09 | 50,74 | 46,22 55,26 | | | | |
| | Meisies | 80,61 | 76,88 84,34 | 81,04 | 77,30 84,78 | | | 62,89 | 58,42 67,36 | 57,79 | 53,15 62,43 | 53,08 | 48,59 57,57 | | | | |
| 3 | Seuns | 78,72 | 74,94 82,50 | 78,53 | 74,62 82,44 | 69,23 | 65,15 73,31 | 51,10 | 46,18 56,02 | | | 45,11 | 40,38 49,84 | | | | |
| | Meisies | 75,23 | 71,16 79,30 | 76,28 | 72,18 80,38 | 70,47 | 66,14 74,53 | 53,69 | 48,88 58,50 | | | 47,29 | 42,59 51,99 | | | | |
| 3 | Seuns | 67,55 | 63,22 71,88 | 73,01 | 68,89 77,13 | | | 55,04 | 50,29 59,79 | | | 38,70 | 34,24 43,16 | 42,55 | 37,91 47,19 | | |
| | Meisies | 75,34 | 71,28 79,40 | 74,89 | 70,81 78,97 | | | 54,32 | 49,56 59,08 | | | 45,72 | 41,11 50,33 | 50,45 | 45,61 55,29 | | |
| | Seuns | 69,66 | 65,25 74,07 | 69,95 | 65,77 74,13 | | | 57,30 | 52,10 62,50 | 49,50 | 44,66 54,34 | 41,67 | 37,19 46,15 | | | 35,08 | 30,62 39,54 |
| | Meisies | 70,41 | 66,01 74,81 | 75,67 | 71,62 79,72 | | | 50,61 | 45,70 55,52 | 64,37 | 59,65 69,09 | 49,02 | 44,45 53,59 | | | 42,96 | 38,30 47,62 |

BYLAE B.7

PERSENTASIE AFRIKAANSPREKENDE LEERLINGE (INSLUITEND 95 % BETROUBAARHEIDSGRENSE) VOLGENS STANDERD WAT DIE AFGELOPE WEEK EEN KEER OF MEER GEBID HET OM HULP

| Standard | Geslag | 1973 | Onderste en boonste grens | 1975 | Onderste en boonste grens | 1976 | Onderste en boonste grens | 1977 | Onderste en boonste grens | 1978 | Onderste en boonste grens | 1979 | Onderste en boonste grens | 1980 | Onderste en boonste grens | 1981 | Onderste en boonste grens |
|----------|---------|-------|---------------------------|-------|---------------------------|-------|---------------------------|-------|---------------------------|-------|---------------------------|-------|---------------------------|-------|---------------------------|-------|---------------------------|
| 6 | Seuns | 84,85 | 83,02 86,68 | 86,56 | 83,49 89,63 | | | 87,21 | 84,05 90,37 | | | 89,29 | 86,55 92,03 | | | | |
| | Meisies | 88,98 | 87,43 90,53 | 91,32 | 88,76 93,88 | | | 89,71 | 86,91 92,51 | | | 90,67 | 88,13 93,21 | | | | |
| 7 | Seuns | 87,25 | 84,19 90,31 | 88,35 | 85,38 91,32 | | | 85,01 | 81,69 88,33 | 86,87 | 83,79 | 89,86 | 87,13 92,59 | | | | |
| | Meisies | 91,86 | 89,28 94,44 | 91,95 | 89,35 94,55 | | | 90,51 | 87,80 93,22 | 91,40 | 88,77 | 92,70 | 90,36 95,04 | | | | |
| 8 | Seuns | 84,95 | 81,65 88,25 | 84,94 | 81,53 88,35 | 88,38 | 85,55 91,21 | 84,82 | 81,29 88,35 | | | 88,77 | 85,77 91,77 | | | | |
| | Meisies | 89,83 | 86,98 92,68 | 91,28 | 88,56 94,00 | 94,42 | 92,38 96,46 | 92,23 | 89,65 94,82 | | | 92,92 | 90,51 95,33 | | | | |
| 9 | Seuns | 86,64 | 83,50 89,78 | 88,59 | 85,64 91,54 | | | 88,05 | 84,96 91,14 | | | 89,14 | 86,29 91,99 | 85,18 | 81,84 88,52 | | |
| | Meisies | 92,63 | 90,17 95,09 | 94,29 | 92,11 96,47 | | | 94,45 | 92,26 96,64 | | | 92,40 | 89,95 94,85 | 95,52 | 93,52 97,52 | | |
| 10 | Seuns | 88,26 | 85,17 91,35 | 90,17 | 87,46 92,88 | | | 87,13 | 83,61 90,65 | 90,09 | 87,20 | 91,26 | 88,70 93,82 | | | 91,71 | 89,13 94,29 |
| | Meisies | 94,09 | 91,82 96,36 | 96,07 | 94,24 97,90 | | | 94,28 | 92,00 96,56 | 95,25 | 97,35 | 95,32 | 93,39 97,25 | | | 95,47 | 93,51 97,43 |

BYLAE B.8

PERSENTASIE AFRIKAANSSPREKENDE LEERLINGE (INSLUITEND 95 % BETROUBAARHEIDSGPENSE) VOLGENS STANDERD WAT GEREELD BYBEL LEES

| Standaard | Geslag | 1974 | Onderste en boonste grens | 1975 | Onderste en boonste grens | 1976 | Onderste en boonste grens | 1977 | Onderste en boonste grens | 1978 | Onderste en boonste grens | 1979 | Onderste en boonste grens | 1980 | Onderste en boonste grens | 1981 | Onderste en boonste grens |
|-----------|---------|-------|---------------------------|-------|---------------------------|-------|---------------------------|-------|---------------------------|-------|---------------------------|-------|---------------------------|-------|---------------------------|-------|---------------------------|
| 5 | Seuns | 79,78 | 77,72 81,84 | 77,96 | 74,23 81,69 | | | 79,82 | 76,02 83,62 | | | 80,64 | 77,13 84,15 | | | | |
| | Meisies | 86,85 | 85,17 88,53 | 89,27 | 86,46 92,08 | | | 88,29 | 85,32 91,26 | | | 87,27 | 84,35 90,19 | | | | |
| 7 | Seuns | 80,77 | 77,16 84,38 | 73,79 | 69,72 77,86 | | | 75,70 | 71,71 79,69 | 74,59 | 70,62 78,56 | 78,77 | 75,08 82,46 | | | | |
| | Meisies | 89,97 | 87,14 92,80 | 83,99 | 80,49 87,49 | | | 85,33 | 82,06 88,60 | 83,86 | 80,40 87,32 | 85,86 | 82,73 88,99 | | | | |
| 8 | Seuns | 73,70 | 69,63 77,77 | 72,90 | 68,66 77,14 | 73,48 | 69,58 77,38 | 73,04 | 68,67 77,41 | | | 75,40 | 71,31 79,49 | | | | |
| | Meisies | 84,69 | 81,30 88,08 | 83,42 | 79,84 87,00 | 86,38 | 83,33 89,43 | 82,70 | 79,05 86,35 | | | 86,97 | 83,80 90,14 | | | | |
| 9 | Seuns | 72,90 | 68,79 77,01 | 69,74 | 65,47 74,01 | | | 75,64 | 71,54 79,74 | | | 70,24 | 66,06 74,42 | 72,10 | 67,89 76,31 | | |
| | Meisies | 83,08 | 79,55 86,61 | 85,89 | 82,61 89,17 | | | 83,89 | 80,38 87,40 | | | 87,74 | 84,71 90,77 | 79,53 | 75,62 83,44 | | |
| 10 | Seuns | 75,33 | 71,19 79,47 | 75,06 | 71,11 79,01 | | | 65,10 | 60,09 70,11 | 70,12 | 65,69 74,55 | 75,50 | 71,60 79,41 | | | 71,24 | 67,01 75,47 |
| | Meisies | 87,40 | 84,20 90,60 | 85,01 | 81,64 88,38 | | | 83,89 | 80,28 87,50 | 84,93 | 81,40 88,46 | 84,56 | 81,26 87,86 | | | 85,34 | 82,01 88,67 |

BYLAE B.9

PERSENTASIE AFRIKAANSPREKENDE LEERLINGE (INSLUITENDE 95 % BETROUBAARHEIDSGPENSE) VOLGENS STANDERD WAT DIKWELS BYBELVERHALE LEES

| Standaard | Geslag | 1974 | Onderste en boonste grens | 1975 | Onderste en boonste grens | 1976 | Onderste en boonste grens | 1977 | Onderste en boonste grens | 1978 | Onderste en boonste grens | 1979 | Onderste en boonste grens | 1980 | Onderste en boonste grens | 1981 | Onderste en boonste grens |
|-----------|---------|-------|---------------------------|-------|---------------------------|-------|---------------------------|-------|---------------------------|-------|---------------------------|-------|---------------------------|-------|---------------------------|-------|---------------------------|
| 6 | Seuns | 40,85 | 38,33 43,37 | 39,48 | 35,08 43,88 | | | 38,51 | 33,90 43,12 | | | 35,93 | 31,67 40,19 | | | | |
| | Meisies | 51,21 | 48,73 53,69 | 51,04 | 46,50 55,58 | | | 42,25 | 37,69 46,81 | | | 46,96 | 42,59 51,33 | | | | |
| 7 | Seuns | 28,13 | 24,01 32,25 | 26,77 | 22,67 30,87 | | | 24,70 | 20,68 28,72 | 25,00 | 21,05 28,95 | 25,62 | 21,68 29,56 | | | | |
| | Meisies | 37,45 | 32,89 42,01 | 37,56 | 32,94 42,18 | | | 33,90 | 29,52 38,28 | 33,53 | 29,09 37,97 | 33,38 | 29,14 37,62 | | | | |
| 8 | Seuns | 18,78 | 15,17 22,39 | 21,37 | 17,46 25,28 | 19,00 | 15,53 22,47 | 17,86 | 14,09 21,63 | | | 18,92 | 15,20 22,64 | | | | |
| | Meisies | 34,82 | 30,33 39,31 | 29,24 | 24,86 33,62 | 28,47 | 24,45 32,49 | 23,37 | 19,28 27,46 | | | 29,66 | 25,36 33,96 | | | | |
| 9 | Seuns | 12,95 | 9,85 16,05 | 12,37 | 9,31 15,43 | | | 14,19 | 10,86 17,52 | | | 14,19 | 11,00 17,38 | 12,18 | 9,11 15,25 | | |
| | Meisies | 27,18 | 22,99 31,37 | 22,16 | 18,25 26,07 | | | 19,38 | 15,60 23,16 | | | 18,51 | 14,92 22,10 | 20,95 | 17,01 24,89 | | |
| 10 | Seuns | 11,94 | 8,83 15,05 | 13,93 | 10,77 17,09 | | | 10,77 | 7,51 14,03 | 10,76 | 7,76 13,76 | 9,61 | 6,93 12,29 | | | 11,80 | 8,78 14,82 |
| | Meisies | 21,33 | 17,38 25,28 | 22,34 | 18,41 26,27 | | | 19,41 | 15,53 23,29 | 21,17 | 17,14 25,20 | 20,09 | 16,43 23,75 | | | 18,90 | 15,21 22,59 |

BYLAE B.10

PERSENTASIE AFRIKAANSSPREKENDE LEERLINGE (INSLUITENDE 95 % BETROUBAARHEIDSGRENSE) VOLGENS STANDERD WAT GEREELD NA GODSDIENSTIGE PROGRAMME SOOS KERKDIENSTE OOR DIE RADIO LUISTER

| Standerd | Geslag | 1974 | Onderste en boonste grens | 1975 | Onderste en boonste grens | 1976 | Onderste en boonste grens | 1977 | Onderste en boonste grens | 1978 | Onderste en boonste grens | 1979 | Onderste en boonste grens | 1980 | Onderste en boonste grens | 1981 | Onderste en boonste grens |
|----------|---------|-------|---------------------------|-------|---------------------------|-------|---------------------------|-------|---------------------------|-------|---------------------------|-------|---------------------------|-------|---------------------------|-------|---------------------------|
| 6 | Seuns | 53,31 | 50,76 55,86 | 53,07 | 48,58 57,56 | | | 35,42 | 30,89 39,95 | | | 30,54 | 26,45 34,63 | | | | |
| | Meisies | 59,42 | 56,98 61,86 | 60,47 | 56,03 64,91 | | | 35,42 | 31,01 39,83 | | | 37,90 | 33,66 42,14 | | | | |
| 7 | Seuns | 41,04 | 36,53 45,55 | 46,34 | 41,72 50,96 | | | 24,40 | 20,40 28,40 | 26,48 | 22,46 30,50 | 23,84 | 19,99 27,69 | | | | |
| | Meisies | 48,29 | 43,58 53,00 | 54,57 | 49,82 59,32 | | | 33,29 | 28,93 37,65 | 35,27 | 30,78 39,76 | 29,94 | 25,82 34,06 | | | | |
| 8 | Seuns | 38,95 | 34,44 43,46 | 39,92 | 35,25 44,59 | 32,78 | 28,63 36,93 | 21,45 | 17,41 25,49 | | | 18,95 | 15,23 22,67 | | | | |
| | Meisies | 43,49 | 38,82 48,16 | 47,55 | 42,74 52,36 | 39,12 | 34,78 43,46 | 24,84 | 20,67 29,01 | | | 26,72 | 22,56 30,88 | | | | |
| 9 | Seuns | 27,96 | 23,81 32,11 | 32,38 | 28,03 36,73 | | | 22,36 | 18,38 26,34 | | | 14,83 | 11,58 18,08 | 16,02 | 12,58 19,46 | | |
| | Meisies | 41,30 | 36,66 45,94 | 39,18 | 34,59 43,77 | | | 25,41 | 21,25 29,57 | | | 18,29 | 14,71 21,87 | 21,33 | 17,36 25,30 | | |
| 10 | Seuns | 26,54 | 22,30 30,78 | 29,59 | 25,43 33,75 | | | 19,49 | 15,33 23,65 | 15,83 | 12,30 19,36 | 13,80 | 10,67 16,93 | | | 10,72 | 7,83 13,61 |
| | Meisies | 36,94 | 32,29 41,59 | 42,56 | 37,90 47,22 | | | 21,72 | 17,67 25,77 | 28,52 | 24,07 32,97 | 22,03 | 18,24 25,92 | | | 17,28 | 13,72 20,84 |

BYLAE B.11

PERSENTASIE AFRIKAANSSPREKENDE LEERLINGE (INSLUITEND 95 % BETROUBAARHEIDSGRENSE) VOLGENS STANDERD WAT GEREELD NA GODSDIENSTIGE PROGRAMME OP TELEVISIE KYK

| Standerd | Geslag | 1974 | Onderste en boonste grens | 1975 | Onderste en boonste grens | 1976 | Onderste en boonste grens | 1977 | Onderste en boonste grens | 1978 | Onderste en boonste grens | 1979 | Onderste en boonste grens | 1980 | Onderste en boonste grens | 1981 | Onderste en boonste grens |
|----------|---------|------|---------------------------|------|---------------------------|-------|---------------------------|-------|---------------------------|-------|---------------------------|-------|---------------------------|-------|---------------------------|-------|---------------------------|
| 6 | Seuns | | | | | | | 50,07 | 45,33 54,81 | | | 45,98 | 41,56 50,40 | | | | |
| | Meisies | | | | | | | 50,96 | 46,35 55,57 | | | 49,43 | 45,06 53,80 | | | | |
| 7 | Seuns | | | | | | | 36,94 | 32,45 41,43 | 41,48 | 36,99 45,97 | 37,81 | 33,43 42,91 | | | | |
| | Meisies | | | | | | | 43,92 | 39,33 48,51 | 47,00 | 42,31 51,69 | 42,53 | 38,08 46,98 | | | | |
| 8 | Seuns | | | | | 26,03 | 22,15 29,91 | 28,33 | 23,90 32,76 | | | 27,76 | 23,51 32,01 | | | | |
| | Meisies | | | | | 25,09 | 21,23 28,95 | 32,00 | 27,50 36,50 | | | 38,55 | 33,97 43,13 | | | | |
| 9 | Seuns | | | | | | | 24,81 | 20,69 28,93 | | | 23,03 | 19,18 26,88 | 22,49 | 18,57 26,41 | | |
| | Meisies | | | | | | | 29,63 | 25,27 33,99 | | | 29,13 | 24,93 33,33 | 33,74 | 29,16 38,32 | | |
| 10 | Seuns | | | | | | | 17,00 | 13,05 20,95 | 20,40 | 16,50 24,30 | 16,10 | 12,76 19,44 | | | 17,89 | 14,30 21,48 |
| | Meisies | | | | | | | 25,80 | 21,51 30,09 | 36,59 | 31,84 41,34 | 26,56 | 22,52 30,60 | | | 25,87 | 21,75 29,99 |

BYLAE C.1

PERSENTASIE AFRIKAANSPREKENDE LEERLINGE VOLGENS ITEMRESPONSE WAT NA GODSDIENSTIGE PROGRAMME (SOOS KERKDIENTE) OOR RADIO LUISTER

| Standaard | Geslag | Respons | 1974 | 1975 | 1976 | 1977 | 1978 | 1979 | 1980 | 1981 |
|---------------|---------|-------------------|-------|-------|-------|-------|-------|-------|-------|-------|
| 6 | Seuns | Luister baie | 53,31 | 53,07 | | 35,42 | | 30,54 | | |
| | | Luister af en toe | 41,71 | 43,01 | | 57,88 | | 60,71 | | |
| Luister nooit | | 4,98 | 3,92 | | 6,70 | | 8,75 | | | |
| | Meisies | Luister baie | 59,42 | 60,47 | | 35,42 | | 37,90 | | |
| | | Luister af en toe | 36,49 | 35,97 | | 57,13 | | 52,88 | | |
| Luister nooit | | 4,09 | 3,57 | | 7,45 | | 9,22 | | | |
| 7 | Seuns | Luister baie | 41,04 | 46,34 | | 24,40 | 26,48 | 23,84 | | |
| | | Luister af en toe | 51,49 | 47,42 | | 59,63 | 62,38 | 64,56 | | |
| Luister nooit | | 7,46 | 6,24 | | 15,97 | 11,14 | 11,60 | | | |
| | Meisies | Luister baie | 48,29 | 54,57 | | 33,29 | 35,27 | 29,94 | | |
| | | Luister af en toe | 47,69 | 38,99 | | 54,94 | 51,64 | 58,56 | | |
| Luister nooit | | 4,01 | 6,44 | | 11,77 | 13,09 | 11,51 | | | |
| 8 | Seuns | Luister baie | 38,95 | 39,92 | 32,78 | 21,45 | | 18,95 | | |
| | | Luister af en toe | 52,00 | 50,82 | 57,05 | 59,75 | | 64,33 | | |
| Luister nooit | | 9,05 | 9,26 | 10,17 | 18,80 | | 16,72 | | | |
| | Meisies | Luister baie | 43,49 | 47,55 | 39,12 | 24,84 | | 26,72 | | |
| | | Luister af en toe | 48,01 | 45,26 | 51,08 | 60,13 | | 61,60 | | |
| Luister nooit | | 8,50 | 7,19 | 9,80 | 15,03 | | 11,68 | | | |
| 9 | Seuns | Luister baie | 27,96 | 32,38 | | 22,36 | | 14,83 | 16,02 | |
| | | Luister af en toe | 56,70 | 55,48 | | 58,75 | | 62,79 | 64,60 | |
| Luister nooit | | 15,34 | 12,15 | | 18,89 | | 22,38 | 19,38 | | |
| | Meisies | Luister baie | 41,30 | 39,18 | | 25,41 | | 18,29 | 21,33 | |
| | | Luister af en toe | 49,85 | 51,76 | | 58,38 | | 67,65 | 62,28 | |
| Luister nooit | | 8,85 | 9,06 | | 16,21 | | 14,06 | 16,39 | | |
| 10 | Seuns | Luister baie | 26,54 | 29,59 | | 19,49 | 15,83 | 13,80 | | 10,72 |
| | | Luister af en toe | 60,86 | 57,96 | | 60,81 | 62,49 | 61,97 | | 61,13 |
| Luister nooit | | 12,60 | 12,45 | | 19,70 | 21,68 | 24,23 | | 28,14 | |
| | Meisies | Luister baie | 36,94 | 42,56 | | 21,72 | 28,52 | 22,03 | | 17,28 |
| | | Luister af en toe | 56,22 | 48,58 | | 57,90 | 59,61 | 58,74 | | 66,08 |
| Luister nooit | | 6,84 | 8,85 | | 20,37 | 11,87 | 19,22 | | 16,64 | |

BYLAE C.2

PERSENTASIE AFRIKAANSPREKENDE LEERLINGE VOLGENS ITEMRESPONSE WAT ELKE KEER WAT DAAR IS, KATEGESEKLAS BYWOON

| Standaard | Geslag | Respons | 1974 | 1975 | 1976 | 1977 | 1978 | 1979 | 1980 | 1981 |
|-----------|---------|--|---|---|---|---|---------------------------------------|---|--|---------------------------------------|
| 8 | Seuns | 1. Elke keer as daar is 2. Meeste van die tyd 3. Af en toe 4. Nooit 5. Reeds voltooi | 53,99 23,88 3,62 3,87 14,64 | 57,70 23,50 4,89 2,96 10,96 | 53,48 27,83 3,71 4,32 10,67 | 58,49 21,35 5,41 5,73 9,02 | | 58,39 24,39 4,28 3,97 8,97 | | |
| | Meisies | 1. Elke keer as daar is 2. Meeste van die tyd 3. Af en toe 4. Nooit 5. Reeds voltooi | 60,21 17,84 2,96 4,10 14,89 | 63,08 20,36 3,66 3,46 9,44 | 64,45 20,67 3,46 4,21 7,21 | 64,93 22,24 4,54 2,34 5,95 | | 66,10 20,35 2,73 3,43 7,39 | | |
| 9 | Seuns | 1. Elke keer as daar is 2. Meeste van die tyd 3. Af en toe 4. Nooit 5. Reeds voltooi | 35,03 8,78 1,44 4,44 50,31 | 33,67 9,00 2,66 2,86 51,81 | | 42,28 11,60 2,42 3,24 40,46 | | 49,29 10,78 2,58 3,13 34,22 | 49,78 8,82 3,83 2,63 34,95 | |
| | Meisies | 1. Elke keer as daar is 2. Meeste van die tyd 3. Af en toe 4. Nooit 5. Reeds voltooi | 38,81 9,16 0,91 1,86 49,26 | 37,99 9,17 1,90 1,95 49,00 | | 47,50 12,34 1,03 1,51 37,63 | | 58,67 10,10 2,00 1,52 27,70 | 56,69 8,40 1,91 2,40 30,60 | |
| 10 | Seuns | 1. Elke keer as daar is 2. Meeste van die tyd 3. Af en toe 4. Nooit 5. Reeds voltooi | 4,15 2,00 0,45 2,78 90,62 | 4,97 1,26 1,44 1,97 90,36 | | 3,10 1,22 0,69 2,37 92,62 | 4,68 3,28 1,12 2,14 88,77 | 5,72 1,88 1,29 2,69 88,43 | | 5,68 1,79 2,41 3,05 87,07 |
| | Meisies | 1. Elke keer as daar is 2. Meeste van die tyd 3. Af en toe 4. Nooit 5. Reeds voltooi | 2,96 0,23 0,00 1,55 95,26 | 3,48 1,09 0,72 1,38 93,32 | | 4,50 1,22 0,75 2,24 91,29 | 8,76 0,99 0,25 1,59 88,41 | 5,86 2,11 0,47 1,96 89,60 | | 3,21 2,60 0,76 0,28 93,16 |

BRONNELYS

1. BAINBRIDGE, W.S., STARK, R. Church and cult in Canada. *Canadian Journal of Sociology* 7 (4) 1982: 351-366.
2. BECKER, B.W., CONNOR, P.E. Personal Values of the Heavy User of Mass Media. *Journal of Advertising Research* 21 (5), October 1981: 37-43.
3. BOGART, L. *The age of television*. New York : Frederick Ungar, 1972.
4. BOUWER, A.C. *Die aandeel van die godsdiens in pedoterapie met puberteitsdogters*, Pretoria : Universiteit van Pretoria, 1980. (M.Ed.-verhandeling).
5. COETZEE, J.K. *Godsdienstige meelewing en betrokkenheid van lidmate van die Nederduitse Gereformeerde Kerk in Transvaal. 'n Godsdiens-sosiologiese ondersoek*. Pretoria : Universiteit van Pretoria, 1973 (D. Phil.-tesis).
6. COMSTOCK, G.A. *et al.* *Television and human behaviour*. New York : Columbia University Press, 1978.
7. D'ASSONVILLE, V.E. Televisie in diens van Christus of die Antichris. *Almanak* 107, 1982.
8. DE BEER, J.J. *Die invloed van televisie op die belangstellingspatrone van standerd agt-leerlinge*. Pretoria : RGN, 1981.
9. DE BEER, J.J. *Die vryetydbestedingspatrone van Afrikaanssprekende standerd vyf- en standerd agt-leerlinge*. Pretoria : RGN, 1983.
10. DE VILLIERS, G.M., CONRADIE, D.P., VAN VUUREN, D.P. *Die invloed van televisie op die radioluisterpatrone en musiekvoorkeure van nie-stedelike Afrikaanssprekende dagskoliere*. Pretoria : RGN, 1978.
11. DE VILLIERS, G.M. *Die korttermyninvloed van televisie op die leespatrone van Afrikaanssprekende standerd vyf-dagskoliere*. Pretoria : RGN, 1980.

12. DICKENSON, G.E. Changing religious behaviour of adolescents. *Youth and Society* 13 (3), March 1982: 283-288.
- × 13. DU PREEZ, P.H. *'n Ondersoek na die televisiekykpatrone en programvoorkeure van 'n groep standerd agt-leerlinge en die invloed wat televisie op hul studiegewoontes en -houdings mag hê.* Pretoria : RGN, 1980. *KoMM 23*.
14. DU TOIT *et al.* *Statistical techniques for the analysis of qualitative and quantitative multivariate data.* Pretoria : HSRC, 1982.
15. GERBNER, G. An institutional approach to mass communications research In L. THAYER ed. *Communication: Theory and research.* Springfield : Charles C. Thomas, 1967.
16. GOUS, A.G.S. *Die jeug. 'n Godsdienssosiologiese studie van die Blanke jeugdige in die Republiek van Suid-Afrika tussen die ouderdomme 16 en 25.* Pretoria : Universiteit van Pretoria, 1966. (D. Phil.-tesis.)
17. HAUSER, J. Adolescents and Religion. *Adolescence* XVI (62), Summer 1981: 310-320.
18. HEYS, C. Die voor- en nadele van TV-eredienste. *Die Kerkbode*, 9 Junie 1982.
19. HEYS, C. Van dié dinge kon maar vir die boek gebly het. *Die Kerkbode*, 23 Maart 1983.
20. HIMMELWEIT, H.T., OPPENHEIM, A.N., VINCE, P. *Television and the child.* London : Oxford University Press, 1958.

21. HURLOCK, E.B. *Adolescent development*. New York : Mc Graw-Hill, 1973.
22. KATZ, E., GUREVITCH, M. *The Secularization of Leisure: Culture and Communication in Israel*. Cambridge, MA. : University Press, 1976.
23. LANGEVELD, M.J. *Kind en religie*. Utrecht : Erven J. Byleveld, 1956.
24. LEVIN, T.M., ZEGANS, L.S. Adolescent identity crisis and religious conversion: implications for psychotherapy. *Br. J. med. Psychol.* 47, 73, 1974: 73-82.
25. MARK, T.J. A study of Religious Attitudes, Religious Behaviour, and Religious Cognition. *Educational Studies* 8 (3), 1982: 209-216.
26. PITOUT, M. *Televisiiekykpatrone van standerd ses- tot standerd tien-leerlinge*. Pretoria : RGN, 1984 (ongepubliseerd).
27. ROBINSON, J.P. Television and Leisure Time: A New Scenario. *Journal of Communication*, Winter 1981: 120-130.
28. ROHRBAUGH, J., JESSOR, R. Religiosity in youth: A personal control against deviant behaviour. *Journal of Personality*, vol. 43, 1975: 136-155.
29. SANDMAN, D.M. RUBIN, D.M., SACHSMAN, D.B. *Media*. New Jersey : Prentice-Hall, 1972.
30. SINGER, D.G., SINGER, J.L., ZUCKERMAN, D.M. *Teaching Television*. New York : The Dial Press, 1981.

31. SMALL, L. *Die korttermyninvloed van televisie op die menings van Afrikaanssprekende Blanke adolessente*. Pretoria : RGN, 1979.
32. SUID-AFRIKAANSE UITSAAIKORPORASIE. *Persoonlike Kommunikasie*, 1983.
33. SUID-AFRIKAANSE UITSAAIKORPORASIE. Bespreking in program "Oop Gesprek". Sondagaand, 5 Februarie 1984.
34. VAN STADEN, P. *Waarom is die kerke so leeg? Die Transvaler*. Vrydag, 20 Januarie, 1984.
35. WAGNER, H. The adolescent and his religion. *Adolescence* 13 (5), 1978: 349-364.
36. WEIGEL, RUSSELL, H., JESSOR, R. Television and Adolescent Conventuality: An Exploratory Study. *Public Opinion Quarterly* 37 (1), 1973: 76-90.

RGN-PUBLIKASIELYS

'n Volledige lys van RGN-publikasies of 'n lys van publikasies van 'n besondere instituut van die RGN kan van die Publikasiebestuurder verkry word.

Doc. no. 79830

Copy no. 79833

