

**Die verband tussen tele-
visiekyk, kommunikasie
en kohesie in die gesin**





RGN-HSRC

**SENTRUM VIR BIBLIOTEK- EN
INLIGTINGSDIENSTE**

**CENTRE FOR LIBRARY AND
IMFORMATION SERVICES**

VERVALDATUM/DATE DUE

07 MAR 1988

1988-03-07

1989-07-06

10

0001550227



001.3072068 HRC KOPM 46



* 1 5 5 0 2 2 *

Verslag KOMM-46

Die verband tussen televisiekyk, kommunikasie en kohesie in die gesin

Maretha de Waal

**Pretoria
Raad vir Geesteswetenskaplike Navorsing
1986**

RGN		BIBLIOTEK LIBRARY	HSRC
1987 -07-17			
STANBKODE		REGISTERNOMMER	
001.3072 068 HSRC Komm		46	
BESTELNOMMER		071873	
R10			

Maretha de Waal, M.A.

Instituut vir Kommunikasienavorsing

Uitvoerende Direkteur: Dr. P.C.J. Jordaan

ISBN 0 7969 0482 0

© Raad vir Geesteswetenskaplike Navorsing

Gedruk en uitgegee deur die RGN
Pretoriusstraat 134

VOORWOORD

Televisiekyk is by uitstek 'n gesinsaktiwiteit waaraan gesinslede baie tyd bestee. Dit is dus belangrik om die sosiale konteks te bestudeer waarbinne televisiekyk gewoonlik plaasvind. In hierdie ondersoek word daar aan die volgende aspekte van die gesinskonteks aandag gegee, naamlik gesinskommunikasie, normatiewe beheer in die gesin en gesinskohesie. Deur hierdie veranderlikes in die gesinskonteks te bestudeer, kan moontlik lig gewerp word op die aard van die gesinskonteks waarbinne televisiekyk gewoonlik plaasvind.

Hierdie verslag is deur die outeur tot 'n M.A.-verhandeling in Sosiologie aan die Randse Afrikaanse Universiteit uitgebrei.

DR. P.C.J. JORDAAN
UITVOERENDE DIREKTEUR

ERKENNING

Die gegewens van hierdie ondersoek is deur die Meningpeilingsentrum van die RGN ingesamel en deur die Rekenaarsentrum geredigeer. Erkenning word aan die Instituut vir Statistiese Navorsing van die RGN en prof. J.M. Schepers van die Departement Sielkunde, RAU, vir statistiese advies verleen. Besondere erkenning word ook aan prof. A.F. Steyn van die Departement Sosiologie, RAU, verleen vir advies met die beplanning en uitvoer van die projek.

INHOUDSOPGAWE

ABSTRACT

EKSERP

HOOFSTUK

BLADSY

1	INLEIDING, PROBLEEMSTELLING EN DOEL	1
2	LITERATUUROORSIG	
2.1	INLEIDING	6
2.2	TELEVISIEKYK EN GESINSKOMMUNIKASIE	7
2.3	NORMATIEWE BEHEER OOR TELEVISIEKYK	13
2.4	TELEVISIEKYK EN GESINSKOHESIE	19
2.5	SAMEVATTING	22
3	NAVORSINGSONTWERP	
3.1	INLEIDING	24
3.2	DIE STEEKPROEF	25
3.3	DIE MEETINSTRUMENTE	27
3.4	INSAMELING EN VERWERKING VAN DIE GEGEWENS	31
4	ONTWIKKELING VAN MEETINSTRUMENTE	
4.1	INLEIDING	33
4.2	STATISTIESE ONTLEDINGS	33
4.3	SAMEVATTING EN HIPOTESESTELLING	52

5	BESKRYWING VAN DIE AGTERGRONDGEWENS, TELEVISIEKYKGEWOONTES EN SKAALTELLINGS VAN DIE RESPONDENTE	
5.1	INLEIDING	54
5.2	BESKRYWING VAN ENKELE AGTERGRONDKENMERKE VAN DIE RESPONDENTE	54
5.3	BESKRYWING VAN DIE RESPONDENTE SE TELEVISIEKYKGEWOONTES	57
5.4	VERSPREIDING VAN DIE RESPONDENTE SE TELLINGS OP DIE ONTWIKKELDE SKALE	63
5.5	SAMEVATTING	65
6	DIE VERBAND TUSSEN DIE HOEVEELHEID TYD WAT LEERLINGE TELEVISIE KYK EN ENKELE BIOGRAFIESE AGTERGRONDGEWENS, ASOOK TELEVISIEKYKGEWOONTES, EN TELLINGS OP DIE ONTWIKKELDE SKALE	
6.1	INLEIDING	68
6.2	DIE VERBAND TUSSEN DIE HOEVEELHEID TYD WAT LEERLINGE TELEVISIE KYK EN ENKELE BIOGRAFIESE AGTERGRONDGEWENS ASOOK DIE TELEVISIEKYKGEWOONTES VAN DIE GESIN	69
6.3	DIE VERBAND TUSSEN DIE HOEVEELHEID TYD WAT LEERLINGE TELEVISIE KYK EN TELLINGS OP DIE ONTWIKKELDE SKALE	75
6.4	SAMEVATTING	91
7	DIE TOEPASSING VAN 'N MEERVERANDERLIKE REGRESSIEMODEL VIR DIE VOORSPELLING VAN TELEVISIEKYKTYD	
7.1	INLEIDING	93
7.2	PARSIËLE KORRELASIES	94
7.3	MEERVOUDIGE REGRESSIEMODEL	99
7.4	SAMEVATTING	103

LYS VAN TABELLE

NOMMER	BLADSY
4.1 SAMESTELLING VAN ITEMS IN SKAAL 1 "LEERLING: KOMMUNIKASIE MET OUIERS"	37
4.2 SAMESTELLING VAN ITEMS IN SKAAL 2 "LEERLING: KOMMUNIKASIE OOR STANDPUNTE"	39
4.3 SAMESTELLING VAN ITEMS IN SKAAL 3 "MOEDER: AKTUALITEITS-ORIËNTASIE"	41
4.4 SAMESTELLING VAN ITEMS IN SKAAL 4 "MOEDER: SOSIALE ORIËNTASIE"	42
4.5 SAMESTELLING VAN ITEMS IN SKAAL 5 "LEERLING: WAARNEMING VAN TELEVISIEKYKREËLS"	44
4.6 SAMESTELLING VAN ITEMS IN SKAAL 6 "MOEDER: HOUDING OOR OUERLIKE BEHEER"	47
4.7 SAMESTELLING VAN ITEMS IN SKAAL 7 "MOEDER: GESKIKTHEID VAN TELEVISIE"	48
4.8 SAMESTELLING VAN ITEMS IN SKAAL 8 "LEERLING: WAARNEMING VAN GESINSKOHESIE"	50
4.9 SAMEVATTING VAN ONTWIKKELDE MEETINSTRUMENTE	52
5.1 FREKWENSIETABEL VAN ENKELE AGTERGRONDKENMERKE VAN DIE RESPONDENTE	55
5.2 FREKWENSIEVERSPREIDING VAN DIE HOEVEELHEID TYD WAT DIE RESPONDENTE TELEVISIE KYK (IN DESIMALE UUR)	58
5.3 GUNSTELINGTELEVISIEPROGRAMME VAN DIE LEERLINGE EN HUL MOEDERS	59
5.4 OOREENSTEMMINGSANALISE VAN DIE RESPONDENTE SE PROGRAMVOORKEURE	61
6.1 RESULTAAT VAN EENVERANDERLIKE VARIANSIE-ONTLEDINGS NA DIE VERBAND TUSSEN DIE HOEVEELHEID TYD WAT LEERLINGE TELEVISIE KYK EN ENKELE BIOGRAFIESE AGTERGRONDGEWENS ASOOK TELEVISIEKYKGEWOONTES VAN DIE GESIN	69
6.2 RESULTAAT VAN t-TOETSE TEN OPSIGTE VAN DIE VERSKILLE IN DIE GEMIDDELDE HOEVEELHEID TYD WAT LEERLINGE TELEVISIE KYK VOLGENS ENKELE BIOGRAFIESE VERDELERS	71
6.3 RESULTAAT VAN DIE KORRELASIEKOËFFISIËNTE WAT BEREKEN IS IN DIE ONDERSOEK NA DIE VERBAND TUSSEN DIE HOEVEELHEID TYD WAT DIE LEERLINGE TELEVISIE KYK EN ENKELE BIOGRAFIESE KENMERKE EN TELEVISIEKYKGEWOONTES VAN DIE GESIN	72

HOOFSTUK**BLADSY**

8	SAMEVATTING EN GEVOLGTREKKING	
8.1	TEORETIESE AGTERGROND	105
8.2	NAVORSINGSONTWERP	106
8.3	ONTWIKKELING VAN MEETINSTRUMENTE	107
8.4	RESULTATE	109
8.5	GEVOLGTREKKING EN AANBEVELINGS	115
	BRONNELYS	118
	BYLAE A GESINSKOMMUNIKASIE UIT LEERLINGE SE PERSPEKTIEF	126
	BYLAE B GESINSKOMMUNIKASIE UIT MOEDERS SE PERSPEKTIEF	130
	BYLAE C NORMATIEWE BEHEER UIT LEERLINGE SE PERSPEKTIEF	132
	BYLAE D NORMATIEWE BEHEER OOR TELEVISIEKYK UIT MOEDERS	134
	SE PERSPEKTIEF	
	BYLAE E GESINSKOHESIE UIT LEERLINGE SE PERSPEKTIEF	136

LYS VAN FIGURE

NOMMER		BLADSY
1.	GRAFIESE VOORSTELLING VAN DIE GEMIDDELDE HOEVEELHEID TYD WAT DIE RESPONDENTE TELEVISIE KYK (IN DESIMALE UUR)	73
2.	GRAFIESE VOORSTELLING VAN DIE VERBAND TUSSEN DIE HOEVEELHEID TYD WAT LEERLINGE TELEVISIE KYK EN SKAAL 1: "LEERLING: KOMMUNIKASIE MET OUERS"	77
3.	GRAFIESE VOORSTELLING VAN DIE VERBAND TUSSEN DIE HOEVEELHEID TYD WAT LEERLINGE TELEVISIE KYK EN SKAAL 2: "LEERLING: KOMMUNIKASIE OOR STANDPUNTE"	79
4.	GRAFIESE VOORSTELLING VAN DIE VERBAND TUSSEN DIE HOEVEELHEID TYD WAT LEERLINGE TELEVISIE KYK EN SKAAL 3: "MOEDER: AKTUALITEITS-ORIËNTASIE"	81
5.	GRAFIESE VOORSTELLING VAN DIE VERBAND TUSSEN DIE HOEVEELHEID TYD WAT LEERLINGE TELEVISIE KYK EN SKAAL 4: "MOEDER: SOSIALE ORIËNTASIE"	82
6.	GRAFIESE VOORSTELLING VAN DIE VERBAND TUSSEN DIE HOEVEELHEID TYD WAT LEERLINGE TELEVISIE KYK EN SKAAL 5: "LEERLING: WAARNEMING VAN TELEVISIEKYKREËLS"	85
7.	GRAFIESE VOORSTELLING VAN DIE VERBAND TUSSEN DIE HOEVEELHEID TYD WAT LEERLINGE TELEVISIE KYK EN SKAAL 6: "MOEDER: HOUDING OOR OUERLIKE BEHEER"	86
8.	GRAFIESE VOORSTELLING VAN DIE VERBAND TUSSEN DIE HOEVEELHEID TYD WAT LEERLINGE TELEVISIE KYK EN SKAAL 7: "MOEDER: GESKIKTHEID VAN TELEVISIE"	88
9.	GRAFIESE VOORSTELLING VAN DIE VERBAND TUSSEN DIE HOEVEELHEID TYD WAT LEERLINGE TELEVISIE KYK EN SKAAL 8: "LEERLING: WAARNEMING VAN GESINSKOHESIE"	90

6.4	KORRELASIAMATRIKS VAN DIE VERBAND TUSSEN DIE HOEVEELHEID TYD WAT LEERLINGE EN HUL OUERS TELEVISIE KYK	74
7.1	PARSIËLE KORRELASIAMATRIKS VAN DIE HOEVEELHEID TYD WAT LEERLINGE TELEVISIE KYK EN KOMMUNIKASIE MET HUL OUERS	96
7.2	PARSIËLE KORRELASIAMATRIKS VAN DIE HOEVEELHEID TYD WAT LEERLINGE TELEVISIE KYK EN HUL WAARNEMING VAN TELEVISIEKYKREËLS IN DIE GESIN	98
7.3	MEERVOUDIGE REGRESSIEMODEL VIR DIE VOORSPELLING VAN DIE HOEVEELHEID TYD WAT LEERLINGE TELEVISIE KYK	101

ABSTRACT

Television research in the RSA has up to now mainly been concerned with the effect of television on the youth. The perspective in this study, however, moves to the family as the social context within which television viewing occurs. On the basis of a countrywide sample a number of white two-parent families, of which one of the children had to be a Standard 8 pupil living permanently at home with his/her parents, were selected to form the test group. Schedules were developed and personal interviews were conducted with the mothers and their children. The findings indicate that the number of hours pupils devote to watching television is related to their communication with their parents, the mothers' social orientation, the pupils' perception of television viewing rules and the mothers' views on the suitability of television programmes for children. These variables, coupled with the pupils' communication of their points of view, the mothers' attitudes on parental control over television viewing, the mothers' actuality orientation and the pupils' perceptions of family cohesion, are jointly related to the number of hours that pupils watch television.

Waar televisienavorsing in die RSA tot op hede hoofsaaklik die effek van televisie op die jeug bestudeer het, verskuif die perspektief in hierdie studie na die bestudering van die huisgesin as die sosiale konteks waarbinne televisiekyk plaasvind. In 'n landwye steekproef is 'n aantal blanke twee-ouergesinne gekies waarvan een van die kinders in die gesin 'n standerd agt-leerling moes wees wat permanent by sy/haar ouers inwoon. Na die ontwikkeling van skedules is persoonlike onderhoude met die moeders en die leerlinge gevoer. Die bevindings toon dat die aantal ure wat die leerlinge televisie kyk, verband hou met hul kommunikasie met hul ouers, die moeders se sosiale oriëntasie, die leerlinge se waarneming van televisiekykreëls en die moeders se siening van die geskiktheid van televisieprogramme. Hierdie veranderlikes, tesame met die leerlinge se kommunikasie oor hul standpunte, die moeders se houding oor ouerlike beheer oor televisiekyk, die moeders se aktualiteits-oriëntasie en die leerlinge se waarneming van gesinskohesie, hou gesamentlik verband met die aantal ure wat leerlinge televisie kyk.

HOOFSTUK 1

INLEIDING, PROBLEEMSTELLING EN DOEL

Die gewildheid van televisie as 'n massakommunikasiemedium vir beide kinders en volwassenes word seker die duidelikste weerspieël in die groot hoeveelheid tyd wat hulle voor die televisiestel deurbring. Bevindings toon dat kinders in die VSA ongeveer 22 uur per week televisie kyk en dat hierdie syfer steeds toeneem (Ellis 1983 : 5). Schramm (1964 : 111) meen dat kinders in die VSA gedurende hul skoolloopbaan gemiddeld ongeveer ewe veel tyd voor die televisiestel as in die skoolbanke deurbring.

Hoewel televisie in Suid-Afrika maar 'n kort geskiedenis het in vergelyking met lande soos die VSA en Brittanje, het televisiekyk gou ná die instelling daarvan in 1976, onafskeidbaar deel van die daaglikse gesinslewe in die RSA geword.

Pitout (1985 : 25) toon dat leerlinge veral kort ná die instelling van televisie in die RSA reeds baie tyd aan televisiekyk bestee het: leerlinge in standerd 8 tot 10 het in 1977 en in 1979 onderskeidelik gemiddeld 15,62 uur en 14,95 uur per week televisie gekyk. In 1983 het leerlinge in hierdie standerds gerapporteer dat hulle gemiddeld 14,38 uur per week televisie gekyk het (De Waal 1985 : 11).

In die lig van hierdie relatief groot hoeveelheid tyd wat leerlinge aan

televisiekyk bestee, kom verskeie navorsers tot die gevolgtrekking dat televisie potensieel 'n groot invloed op die kyker en veral op kinders kan uitoefen (Ellis 1983 : 5).

In 'n kritiese evaluering van effekstudies in televisienavorsing beskryf William McGuire (1985 : 2) die vertrekpunt van hierdie navorsers soos volg: "With all this watching, there must be some effect!". Hierdie beskouing het tot 'n groot aantal effekstudies aanleiding gegee wat veral gemik was op die effek van die massamedia op kleuters en volwassenes en het die kyker as hulpeloos en relatief passief beskou. Die verrassende resultaat van hierdie studies is egter dat slegs 'n baie geringe aanduiding van die effek van televisie gevind kon word (McGuire 1985 : 3).

Hoewel navorsing ten opsigte van die effek van televisie op die individu steeds belangrik bly, het die belang van navorsing ten opsigte van die sosiale konteks waarbinne televisiekyk plaasvind, toenemend na vore begin tree. So is Frazer (1981 : 309) van mening dat, "While the number of hours spent viewing and particular shows watched have been subjects of numerous studies..., the tendency of the researcher has been to isolate time with television as the important area and focus on it, disregarding the child's experience and how viewing stands in relation to it... Television viewing as a human activity has social dimensions and implications. As such it must be examined with attention to its social character".

Ook Leichter et al. (1985 : 27-28) meen dat, "...while the impact on

individuals is certainly important, it is coming to be recognized that the ways in which television is embedded in family relationships must become a major focus of research efforts".

In die National Science Foundation Report (1977 : 153) word voorgestel dat die gesinskonteks in aanmerking geneem moet word in die bestudering van televisie: "Among the project's objectives would be an examination of the role of television in the context of family experience - and an examination of family interaction within the context provided by television". Ook Kenney en McDonnell doen in Communication Research Trends (1984 : 6) die aanbeveling dat effek-georiënteerde navorsing gekombineer behoort te word met studies waarin die gesinslewe as televisiekykkonteks ondersoek word.

Waar navorsing in vroeë fases van die ontwikkeling van die teoretiese perspektief van televisienavorsing op die beantwoording van die globale vraag na die effek van televisie op die kyker gemik was, word die vraag in moderne televisienavorsing dus herformuleer: "How does the organization and the interaction within a particular family shape its members' experience of television?" (Bryce, Leichter 1983 : 310). Deur die formulering van hierdie vraag verskuif die fokus weg van die effek van die media na interpersoonlike faktore wat werkzaam is in die situasie waarbinne televisiekyk plaasvind.

Ten opsigte hiervan merk Goodman (1983 : 405) die volgende op: "...examining the role of television in family life is not simply a matter of studying the effects of television on family members; it also

involves looking at television as a phenomenon that serves a whole range of social purposes, the study of which can shed light on general family functioning".

Wat egter van groot belang is in die bestudering van televisiekyk binne die gesinskonteks, is om in ag te neem dat die huisgesin 'n komplekse sisteem is bestaande uit verskeie interverbandhoudende veranderlikes waardeur indiwiduele verskille in televisiegebruik verklaar kan word. Om hierdie rede meen Singer, Singer en Rapaczynski (1984 : 74) dat hierdie veranderlikes afsonderlik, sowel as gesamentlik bestudeer moet word ten einde televisiegebruik in die gesin te verklaar: "By using multiple regression analyses, we seek to avoid simplistic causal models in favour of a view that children's personal TV viewing and home TV environment may contribute independently but also cumulatively, along with the specific components of their family life...to predict beliefs and behavior".

Televisienavorsing in Suid-Afrika is, soos vroeër vermeld, tot op hede hoofsaaklik vanuit die effektradisie onderneem en betreklik min is nog bekend ten opsigte van die huisgesin as televisiekykkonteks. Sodanige ondersoek kan moontlik 'n belangrike bydrae tot kennis oor televisie en die kind in die Suid-Afrikaanse samelewing lewer.

In hierdie studie word gepoog om 'n aantal veranderlikes in die huisgesin te identifiseer as konteks waarbinne televisiekyk plaasvind. Hierdie veranderlikes word afsonderlik asook gesamentlik in verband gebring met die hoeveelheid tyd wat leerlinge aan televisiekyk bestee.

Ten slotte word 'n meervoudige regressiemodel toegepas om ondersoek in te stel na die mate waarin dié veranderlikes verband hou met die hoeveelheid tyd wat leerlinge binne die gesinsituasie televisie kyk.

DOEL

Die doel met die ondersoek is om eerstens veranderlikes in die gesinskonteks wat moontlik met televisiekyk verband hou te beskryf, soos die hoeveelheid en aard van kommunikasie in die gesin, normatiewe beheer oor televisiekyk en kohesie in die gesin; om tweedens toepaslike meetinstrumente te ontwikkel om hierdie veranderlikes te bestudeer; om derdens te bepaal of die hoeveelheid tyd wat leerlinge televisie kyk verband hou met biografiese agtergrondveranderlikes, televisiekykgewoontes, hoeveelheid en aard van kommunikasie in die gesin, normatiewe beheer oor televisiekyk en kohesie in die gesin; en om vierdens deur middel van 'n meervoudige regressiemodel die hoeveelheid tyd wat die leerlinge televisie kyk aan die hand van veranderlikes in die gesinskonteks te verklaar.

HOOFSTUK 2

LITERATUUROORSIG

2.1 INLEIDING

Televisie is 'n gesofistikeerde medium wat deur spesiale klank- en beeldeffekte 'n besondere voorstelling van die werklikheid aan die kyker bied wat dikwels nie in sy alledaagse leefwêreld beskikbaar is nie. Om hierdie rede is televisie 'n kragtige medium wat potensieel 'n groot invloed op die kyker, en veral kinders, kan uitoefen.

Televisievoorstellings kan net vir die kind 'n werklikheid word indien hy betekenis daaraan kan heg. Die kind gebruik sy sosiale verhoudings, soos dié met sy gesin en portuurgroep, om televisie se aanbieding van die sosiale werklikheid selektief te verwerk. Hieruit volg dat kinders nie bloot passiewe ontvangers is van dit wat hulle op televisie sien nie.

Roberts (1973 : 186) beklemtoon dat die invloed van televisie nie 'n eenrigtingproses is nie, maar dat die kyker aktief daarby betrokke is: "Children are not totally at the mercy of the media; they are not sponges soaking up everything beamed at them. They decide if, when, and to what they will attend; they interpret, accept, and dispose".

Die belang van die sosiale omgewing waarbinne die kind televisie kyk, word onder andere deur Von Felitzen (1976 : 72) en Frazer (1981 : 308-309) beskryf. Frazer meen dat bestaande literatuur mank gaan aan 'n kontekstuele benadering in televisienavorsing: "What seems to be missing from the contemporary literature is any effort to place the act of viewing television in the context of the overall social life of the child" en "...research has provided very little in the way of description of the nature of the child's viewing environment".

Televisiekyk is by uitstek 'n sosiale aktiwiteit wat binne die konteks van die huisgesin plaasvind (Himmelweit, Oppenheim, Vince 1958 : 379). Ook Brown en Linné (1976 : 184) toon dat televisiekyk grotendeels 'n gesinsaktiwiteit is waarby buitestaanders selde teenwoordig is. Lull (1980 : 201-206) wys daarop dat gesinslede nie net televisie kyk om hul persoonlike behoeftes te bevredig nie, maar ook om in die primêre sosiale behoeftes van die gesin te voorsien. As televisiekykkonteks is die bestudering van die gesin dus van groot belang.

In die lig van die bovermelde word daar in hierdie ondersoek veral gelet op die rol van gesinskommunikasie, normatiewe beheer in die gesin en gesinskohesie as konteks waarbinne televisiekyk plaasvind.

2.2 TELEVISIEKYK EN GESINSKOMMUNIKASIE

Groot verskille kom in die literatuur voor ten opsigte van die

verband tussen die hoeveelheid tyd wat gesinslede televisie kyk en die hoeveelheid wat hulle met mekaar kommunikeer.

Die eerste standpunt word goed deur Frazer en Riley, Cantwell en Ruttiger beskryf. In hierdie verband het Frazer (1981 : 314) bevind dat televisiekyk die gesinslede bymekaarbring en sodoende die geleentheid vir die gesinslede skep om met mekaar te kommunikeer. Die belangrikste rede hiervoor is dat gesinslede nie passiewe televisiekykers is nie en die kyksituasie op so 'n wyse kan manipuleer dat kommunikasie wel tussen die gesinslede kan plaasvind. Ook Riley, Cantwell en Ruttiger (p.223-224) het reeds in 1949 gemeen dat die kyksituasie 'n brug tussen ouers en kinders slaan wat gesinsolidariteit bevorder deurdat die gesinslede televisie-ervarings met mekaar kan deel.

Ook Lull (1980 : 330) wys daarop dat die gesin televisie as gespreksmateriaal kan gebruik om kommunikasie tussen die gesinslede te verbeter of om ongemak in gespreksituasies te verminder. Televisie kan verder ook aantrekking tussen gesinslede bevorder, deurdat televisiekyk die geleentheid vir interaksie tussen gesinslede skep. Interpersoonlike kontak tussen gesinslede wat saam voor die televisie is, is feitlik onafwendbaar vanweë die fisiese nabyheid van die persone wat saam televisie kyk.

In teenstelling met hierdie bevindings spreek Comstock et al. (1978 : 12-28) die vermoede uit dat, hoewel die gesinslede bymekaar is wanneer hulle televisie kyk, televisiekyk juis die tyd van

gesprekvoering in die gesin verminder. Strong et al. (1983 : 267) meen dat dit feitlik onmoontlik is om 'n gesprek te voer in 'n vertrek waar die televisiestel aangeskakel is, ongeag of die klank daarvan hard of sag gestel is. Hy verklaar hierdie verskynsel soos volg: "There is almost something irresistible about the combination of glowing pictures and high-fidelity sounds that emanate from the box... People trying to talk to each other constantly find their eyes and ears turning toward the set despite themselves". Om hierdie rede beskou Strong et al. televisie as die vernaamste bron waardeur gesinskommunikasie belemmer kan word; televisiekyk het tot gevolg dat persoonlike kommunikasie in die gesin met 'n voortdurende vloei van byna magiese woorde, musiek en prente wat op die televisie aangebied word, moet kompeteer. Sodoende word die gesin 'n gehoor van dit wat op televisie aangebied word, eerder as wat die gesinslede 'n intieme groep vorm wat spontaan met mekaar kommunikeer.

In 'n studie wat deur die National Institute Of Mental Health (1982) onderneem is, is bevind dat gesprekvoering tussen gesinslede verminder wanneer die televisiestel aangeskakel is en dat privatisering van ervarings mettertyd plaasvind. Ouers bespreek selde televisieprogramme met hul kinders, hoewel hulle tog af en toe aanmerkings oor programme maak, veral namate die kinders in die gesin ouer word. In die meeste gevalle word gesinslede egter "geïsoleer" deur die aandag wat hulle aan televisieprogramme gee.

Robinson (1972 : 314-335) kom tot die gevolgtrekking dat

televisiekyk die manier verander het waarop gesinslede met mekaar kommunikeer, ongeag of hulle nou meer of minder kommunikeer as vóór die instelling van televisie. Die belangrikste rede hiervoor is waarskynlik daarin geleë dat televisiekyk beide die geleentheid vir die gesin skep om met mekaar te kommunikeer en terselfdertyd die geleentheid aan gesinslede bied om aan kommunikasie te ontsnap deur meer aandag aan die televisieprogramme te gee. Deur aan kommunikasie te ontsnap kan spanning, woede en aggressie tussen gesinslede vermy word (Rosenblatt, Cunningham 1976 : 105-111).

Met inagneming van die kompleksiteit van die patrone van gesinskommunikasie, word vervolgens 'n aantal navorsingsbevindings in oënskou geneem ten opsigte van kommunikasiepatrone tussen gesinslede wat saam televisie kyk.

Die eerste studie waarna in hierdie verband verwys word, is dié deur Walters en Stone (1971 : 409-414) wat die menings van respondente rapporteer ten opsigte van die hoeveelheid gesinskommunikasie wat met televisiekyk gepaard gaan. Hiervolgens het 52 % min of geen gesprek nie tydens televisiekyk gerapporteer, 32 % het gerapporteer dat die hoeveelheid gesprek wat gevoer word afhanklik is van die program waarna die gesinslede kyk, 12 % het matige gesprekvoering en slegs 4 % het deurlopende gesprekvoering gerapporteer.

'n Ander studie wat onderneem is ten opsigte van die hoeveelheid gesinskommunikasie wat tydens televisiekyk plaasvind, is dié deur

Brody, Stoneman en Sanders (1980 : 216-220) wat getoon het dat gesinslede hul manier van kommunikasie in die televisiekykkonteks verander. Voor die televisiestel was vader en kinders minder tot mekaar georiënteer, hulle was minder aktief en hulle het min gekommunikeer terwyl hulle televisie kyk. Hierteenoor het die gedrag van die moeder min verander terwyl die gesin televisie kyk. Hoewel gesinslede dikwels minder met mekaar voor die televisie gekommunikeer het, het hulle egter gepoog om persoonlike kontak met mekaar te behou deurdat hulle meer dikwels fisieke kontak met mekaar gemaak het.

In 'n studie ten opsigte van gesinskommunikasie wat na aanleiding van die inhoud van televisieprogramme plaasvind, onderskei Messaris (1983 : 293-308) twee soorte gesprekke, te wete informasie-georiënteerde gesprekke en gedragsvoorskrifte.

Informasie-georiënteerde gesprekke tussen ouers en kinders verwys na die vra of uitruil van informasie oor 'n aspek van die werklikheid wat op televisie voorgestel of na verwys word. In gesprekke met gedragsvoorskrifte bespreek gesinslede die toepaslikheid of ontoepaslikheid van gedrag soos dit op televisie uitgebeeld word as model vir hul eie of vir ander mense se gedrag.

Televisiekyk in die gesin hou verder met die bepaalde kommunikasiestyl in die gesin verband. Chaffee en McLeod (1972) tref 'n onderskeid tussen sosiaal-georiënteerdheid en aktualiteits-georiënteerdheid in gesinskommunikasie. Sosiaal-georiënteerdheid

verwys na die handhawing van ontspanne sosiale verhoudings in die gesin ten koste van aktualiteits-georiënteerdheid, waardeur die vorming van nuwe idees en eie belange, asook die evaluering daarvan in terme van die idees en belange van ander persone aangemoedig word. Waar sosiaal-georiënteerdheid geld, gebruik ouers televisie in die gesin vir die bevordering en handhawing van gesinsverhoudings, terwyl ouers met 'n sterk aktualiteits-georiënteerdheid televisie gebruik om hul waardes aan hul kinders oor te dra en om inligting te bekom.

Wat sosiaal-georiënteerdheid betref, kyk kinders min televisie in gesinne waar laissez-faire-verhoudings (waar beide sosiaal- en aktualiteits-georiënteerdheid laag is), en hulle stel ook die minste in nuusprogramme belang. In gesinne met beskermende verhoudings (waar slegs sosiaal-georiënteerdheid hoog is) kyk kinders die meeste van al die groepe televisie. Hulle kyk ook selde na nuusprogramme en verkies vermaaklikheidsprogramme soos Wilde Weste- en speurverhale.

Verhoudings kan as pluralisties beskou word in gesinne waar die aktualiteits-georiënteerdheid van die ouers baie hoog is. Kinders in hierdie gesinne kyk die minste van al die groepe televisie en hulle verkies meestal nuusprogramme. Waar konsensuspatrone geld is die ouers sowel hoog sosiaal- as hoog aktualiteits-georiënteerd. In hierdie gesinne word voortdurende druk op die gesinslede geplaas deurdat die kinders aangemoedig word om nuwe idees te verken en hul eie belangstellings te bevorder, maar hierdie nuwe idees en belangstellings mag terselfdertyd nie verskil van dié van die ouers

of die res van die gesin nie. Hierdie oriëntasie belemmer kommunikasie tussen ouer en kind en lei daartoe dat die kinders strawwe televisiekykers word.

Uit hierdie bevindings ten opsigte van die verband tussen gesinskommunikasie en die hoeveelheid tyd wat gesinslede televisie kyk, is dit duidelik dat die normatiewe oriëntasie van die gesin 'n belangrike rol speel in televisiekykpatrone.

2.3 NORMATIEWE BEHEER OOR TELEVISIEKYK

Die wyses waarop beheer oor televisiekyk in die gesin plaasvind, is uiteenlopend van aard. In die eerste plek vind beheer plaas deurdat ouers die televisiekykgewoontes van kinders in die gesin reguleer, en tweedens deur bemiddeling wanneer ouers inligting uit televisieprogramme vir hul kinders interpreteer en in konteks plaas.

Hoewel hierdie twee aspekte van beheer oor televisiekyk, naamlik die regulering van televisiekykpatrone en die bemiddeling van kinders se televisiekyk in die gesin met mekaar verband hou, word dit vervolgens afsonderlik bespreek.

2.3.1 Die regulering van televisiekykpatrone

Rosenblatt en Cunningham (1976 : 105-111) wys daarop dat televisiekyk in die gesin deur ouers gekontroleer moet word aangesien dit tot probleme in die gesin kan lei. Die probleme

wat op hierdie wyse ontstaan, spruit voort uit verskille tussen gesinslede met betrekking tot programme waarna hulle kyk, of die televisiestel hoegenaamd aangeskakel moet word, programvoorkeure en die volume van die klank daarvan, omdat 'n aangeskakelde televisiestel aktiwiteite wat daar naby plaasvind, kan belemmer. Dit is veral aktiwiteite soos gesels, lees, telefoongesprekke, slaap en skoolwerk wat deur televisie gesteur word. Hierdie probleme kan tot die ontstaan van konflik in die gesin lei.

Broderick (1979 : 248-260) wys verder op areas waar ouers bepaalde norme toepas om beheer oor hul kinders se televisiegebruik uit te oefen. In die eerste plek kan die gesin gesamentlik besluit of hulle 'n televisiestel gaan aanskaf en, indien wel, watter soort. Daarna word die gebruik van die televisie gekoördineer en gemonitor om by die gesin se bepaalde lewenstyl aan te pas. Die gesin moet verder ook norme ontwikkel met betrekking tot die fisiese tyd en ruimte wat aan televisiekyk bestee moet word. So word in sommige gesinne die individuele lede se televisiekyktye gesinchroniseer, sodat al die gesinslede of sommige van hulle saam kan televisie kyk. Indien norme bestaan wat tot gevolg het dat die lede televisie op so 'n wyse gebruik dat die gesin "emosionele energie" daaruit verkry, kan gesinsverhoudings daardeur bevorder word en kan die gesin probleme beter oplos.

Rossiter en Robertson (1974 : 308-326) noem minstens vier

terreine van televisiekyk waarop ouers beheer oor hul kinders kan uitoefen, naamlik die hoeveelheid tyd wat aan televisiekyk bestee word, die soort programme waarna gekyk word, die keuse van programme waarna die ouers en kinders saam moet kyk en ook ander aktiwiteite benewens televisiekyk wat die ouers en die kinders saam doen.

Buerkel-Rothfuss et al. (1982 : 191-201) voeg hierby dat ouers hul kinders behoort te leer om krities televisie te kyk, kommentaar op programme te lewer en hulle behoort by hul kinders se televisiekyk betrokke te wees.

Hoewel dit dus voorkom of ouerlike beheer oor televisiekyk van groot belang is, kom die Amerikaanse geneesheer-generaal tot die gevolgtrekking dat "Parents do not seem to restrict the amount of time their children spend in front of the television set, nor do they usually prevent them from looking at certain programmes" (National Institute of Mental Health 1982 : 7).

In 'n studie wat deur Medrich (1979 : 176) onderneem is, is bevind dat die meeste Amerikaners in huise woon waar die televisie vir die grootste deel van die dag aangeskakel is. Medrich verwys hierna as "constant television households". Ten spyte hiervan het Medrich bevind dat ouerlike beheer oor televisiekyk meestal net in middel en hoër sosio-ekonomiese gesinne voorkom.

Bryce en Leichter (1983 : 313-315) meen dat veralgemenings, byvoorbeeld dat televisiekyk deur 'n gebrek aan ouerlike beheer in die gesin gekenmerk word, met omsigtigheid gemaak moet word, aangesien die konsep ouerlike beheer nie in alle studies duidelik gedefinieer word nie en gevolglik nie in alle studies dieselfde betekenis het nie. Met ouerlike beheer word dikwels "ouerlike leiding" of "bemiddeling" bedoel, eerder as die regulering van televisiekyk deur reëls.

Lindlof en Traudt (1983 : 260-278) bied 'n verdere verklaring vir die sogenaamde gebrek aan ouerlike beheer oor televisiekyk in die gesin. Dié outeurs het bevind dat in die gevalle waar gesinsreëls met betrekking tot televisiekyk wel voorkom, dit dikwels latent en onopmerklik in die gesin bestaan. Gesinslede is nie altyd van die bestaan van hierdie reëls bewus nie en verskil ook ten opsigte van hul waarneming daarvan, veral omdat televisiekykreëls dikwels in 'n groot mate aanpasbaar en buigbaar is. 'n Verdere faktor wat die bestudering van televisiekykreëls in die gesin bemoeilik, is die feit dat televisiekyk in só 'n mate deel van die alledaagse lewe van die gesin is dat reëls daaromtrent moeilik geïdentifiseer kan word.

Die emosionele en normatiewe belewing van televisieboodskappe kan moeilik deur ouers beheer word. In hierdie opsig is die bemiddelingsrol van die ouers in hul kind se belewenis van televisie van groot belang (Davis, Abelman 1983 : 391).

2.3.2 Die bemiddeling van televisiekyk

Die kind se waarneming van televisieboodskappe is nie altyd objektief nie, maar word gebaseer op sy verwysingsgroep se definisie van die situasie, sy vlak van ontwikkeling, hoe krities en met hoeveel aandag hy televisie kyk, sy vermoë om informasie te verwerk, asook sy oortuigings en vorige ervaring.

Betekenisstruktuur van televisieboodskappe wat nie met die sosiale realiteit verband hou nie, moet binne 'n bestaande raamwerk van kognitiewe stimuli, waardes en informasie geïntegreer kan word (Peterson, Peters 1983 : 70). Hieroor merk Frazer (1981 : 319) die volgende op: "Like any other object in the world of the child (for example a cookie jar), television takes on contextual meaning based on the actions of those around it".

Die proses waartydens kinders leer deur na televisieprogramme te kyk, vind in drie stadia plaas: die kind maak aanvanklik 'n eenvoudige respons op die televisievoorstelling; daarna volg 'n fase van abstrakte denke oor en herroep van hierdie voorstellings, en in die laaste fase vind selfreflektering plaas waar die kind sy gevoelens en gedrag in ooreenstemming met die waardes en standaarde van die televisievoorstellings aanpas. Deur interaksie kan die ouers die invloed van televisie op hul kinders bemiddel wanneer die ouers bykomende

inligting aan die kind bied wat hom kan help om die sosiale toepaslikheid van die televisievoorstellings te evalueer (Davis, Abelman 1983 : 391).

In antwoord op die vraag hoe die gesin se betrokkenheid by die kind se televisiekyk sy ervaring daarvan kan bemiddel, noem Messaris en Kerr (1984 : 662) dat die kommentaar van volwassenes, en veral van die moeder, 'n kind se nabootsing van televisievoorstellings kan inhibeer of intensifiseer en dit kan kinders se begrip van die televisiemateriaal, sowel as hul retensie van inligting en waardes bevorder.

'n Benadering wat baie wyd aanvaar word as verklaring vir die wyse waarop kinders uit televisieprogramme leer, is die sosiale leerteorie van Bandura (in Davis, Abelman 1983 : 386). Bandura se navorsing dui aan dat kinders hoofsaaklik uit televisieprogramme leer wanneer hierdie inligting deur ouers versterk word.

Uit die sosiale leerteorie is dit egter ook duidelik dat kinders toepaslike gedrag deur die waarneming van modelle soos televisierolle kan aanleer, sonder dat dit direk versterk word. Sodoende probeer kinders om deur versterking, nabootsing of identifikasie met die model die maksimum beloning te bekom (Buerkel-Rothfuss et al., 1982 : 191-201).

Comstock et al. (1978 : 17) stel dit baie duidelik dat die

sosialiserende invloed van televisie onderworpe is aan die invloed van ander onvervangbare sosialiseringsagente soos die gesin en die portuurgroep. Ook Halloran (1970 : 19) wys daarop dat die kind nie 'n passiewe ontvanger is van alles wat op televisie aangebied word nie, maar dat sy agtergrond, vorige ervarings en verhoudings 'n rol speel by die invloed wat televisie op die kind kan uitoefen. Sheehan (1983 : 417) meen dat televisie die grootste invloed uitoefen wanneer dit in ooreenstemming is met die invloed wat deur ander bronne van sosialisering uitgeoefen word, of wanneer betekenisvolle alternatiewe bronne van invloed afwesig is. Om hierdie rede vergroot die invloed van televisie op die kind namate die ouers minder betrokke by hul kinders word en minder beheer oor hulle uitoefen. Brody, Stoneman en Sanders (1980 : 216-220) wys daarop dat ouers in die hedendaagse gesin minder betrokke by hul kinders is, veral vanweë toenemende beroeps- en sosiale eise wat aan die ouers se tyd gestel word.

Waar Brody, Stoneman en Sanders hierbo reeds in hul bespreking van die verband van ouerlike beheer oor televisiekyk in die gesin indirek ook na gesinskohesie verwys het, word die verband tussen televisiekyk en gesinskohesie nou in meer besonderhede bespreek.

2.4 TELEVISIEKYK EN GESINSKOHESIE

Die periode direk ná die instelling van televisie in die VSA is

gekenmerk deur die beskouing dat televisie 'n baie gunstige invloed op die gesinslewe sou uitoefen. So berig die New York Times in 1949: "No survey is needed, of course, to establish that television has brought the family together in one room" (Winn 1977 : 105).

Die vraag of die gebruik van televisie deur die gesin wel bevorderlik is vir die gesinslewe, word sedertdien wyd in die literatuur gedebatteer: "TV's contribution to family life has been an equivocal one. For while it has, indeed, kept the members of the family from dispersing, it has not served to bring them together" en: "By its domination of the time families spend together, it destroys the special quality that distinguishes one family from another, a quality that depends to a great extent on what a family does, what special rituals, games, recurrent jokes, familiar songs, and shared activities it accumulates" (Winn 1977 : 107).

Die verband tussen gesinskohesie en televisiekyk word deur Ellis, Streeter en Engelbrecht (1983 : 373) verklaar in terme van die potensiaal van televisiekaraktters om as betekenisvolle ander, of as verwysingsraamwerk vir gedrag, houdings en perspektiewe gebruik te word. Indien die kind meer aangetrokke tot hierdie televisie-akteurs is as tot sy huisgesin, kan televisiekyk negatief op gesinskohesie inwerk. Ellis, Streeter en Engelbrecht kom tot die gevolgtrekking dat televisie-akteurs betekenisvol word wanneer die kyker in 'n intieme en affektiewe verhouding met hulle kan identifiseer.

Die algemene standpunt van die meeste skrywers, soos wat dit in die

literatuur voorkom, is dat televisiekyk gesinskohesie bevorder in gesinne waar die kohesie reeds hoog is, en dat televisiekyk kohesie in gesinne benadeel waar die gesinslede wydverspreide belange het (Bogart 1972 : 101). Hieruit maak Brown en Linné (1976 : 186) die afleiding dat televisie eerder die rigting wat die gesin in elk geval volg bevorder, as wat dit gesinsprosesse verander: "...television, at most, pushes families in the direction they were already going":

Ook Morgan en Rothschild (1983 : 37) is van mening dat televisie 'n groter effek op persone het wat sosiaal minder geïntegreerd is. Slegs persone wat binne hul groep die geleentheid het om alternatiewe bronne van informasie te ondersoek, is minder vatbaar vir die invloed van televisie. Kinders wat sosiaal onseker voel of wat nie bevredigende verhoudings met hul gesinne of portuurgroepe het nie, is geneig om strawwer televisiekykers te wees. Vir hierdie kinders dien televisiekyk waarskynlik as 'n wegomkans om van hul frustrasies en die werklike lewe te ontsnap. Strawwe televisiekyk word met konflik en wanaanpassing tussen die ouers en hul kinders geassosieer, veral in gevalle waar ouers hoër verwagtings aan hul kinders stel as waartoe die kind in staat is. Empiriese bewyse hiervoor is deur Van Vuuren, De Beer en Du Toit (1982) gelewer. Hierdie konflik kan tot gevolg hê dat die massamedia as uitlaatklep vir 'n sterk fantasiekomponent gebruik word.

In 'n ondersoek wat deur Buerkel-Rothfuss et al. (1982 : 191-201) onderneem is na die verhouding tussen kinders se blootstelling aan

televisievoorstellings van kommunikasiegedrag tussen gesinslede en hul verwagtings omtrent gedrag in hul werklike gesinslewe, is die volgende bevindings gemaak:

Kinders wat dikwels na gesinsverhale kyk waar 'n hegte band tussen die gesinslede bestaan, meen ook dat daar hegte bande tussen hul eie gesinslede bestaan, en

kinders wat blootgestel word aan televisieverhale waar hegte gesinsbande ontbreek en konflik dikwels voorkom, huldig ook die mening dat hegte bande in hul eie gesinne in die werklike lewe ontbreek en dat konflik dikwels daarin voorkom.

In die lig van hierdie bevindings kan gesinsdramaprogramme gebruik word om die kohesie in die gesin te verhoog deurdat programme moontlike oplossings vir werklike gesinsprobleme kan bied; gesinsrolle kan nageboots word; houdings jeens ouers en familie verander, en gesinslede kan leer om met mekaar te kommunikeer (National Institute of Mental Health 1982).

Uit bovermelde besprekings blyk dit dat gesinskommunikasie, gesinskohesie en ouerlike beheer moeilik onafhanklik van mekaar in die bestudering van televisiekyk beskou kan word.

2.5 SAMEVATTING

Televisiekyk is 'n sosiale aktiwiteit wat meestal binne die konteks van die huisgesin plaasvind. As 'n baie gewilde ontspanningsaktiwiteit waaraan die gesinslede baie tyd bestee, het

Omdat dit prakties onmoontlik is om elke dorp in so 'n streek te betrek, is 'n verdere ewekansige steekproef van landdrosdistrikte uit die ekonomiese streke getrek. Indien die dorpe in die landdrosdistrikte redelik ten opsigte van grootte en geaardheid ooreenstem, is slegs een landdrosdistrik getrek. Andersins is 'n aantal dorpe op 'n ewekansige wyse uit 'n landdrosdistrik gekies.

Om die huishoudings in 'n dorp of stad te selekteer, is blokke op gebiedskaarte van hierdie stede en dorpe afgebaken* wat elk ongeveer 150 - 250 huise of wooneenhede insluit. Hierdie blokke staan as Opnemerssubdistrikte (OSD's) bekend. Met die idee dat ongeveer tien huishoudings uit elke OSD uiteindelik in die opname betrek word, is soveel OSD's as wat nodig is om 1 500 huisgesinne te selekteer met die ewekansige rekenaarprogram getrek.

Hierdie prosedure van steekproeftrekking is drie maal herhaal om 'n steekproefgrootte van 4 500 te verkry.

Die OSD's is deur medewerkers van die Meningspeilingsentrum (MPS) van die RGN besoek om die adresse van die blanke huisgesinne op te spoor wat aan die spesifieke seleksiekriteria voldoen, soos dit in paragraaf 3.2 uiteengesit is. Deur die toepassing van hierdie seleksiekriteria het slegs 250 ondersoekenhede van die oorspronklike 4 500 steekproefeenhede gerealiseer. Hierdie gesinne

* Die ligging van hierdie blokke is van kaarte van die Departement van Staatkundige Ontwikkeling en Beplanning verkry.

waardeur gesinskommunikasie, gesinskohesie en normatiewe beheer in die gesin veranderings ondergaan (Adams 1980 : 190, McLeod, Brown 1976 : 201). Die situasies waarin hierdie gesinne in die steekproef hulle bevind, is dus min of meer soortgelyk. Op hierdie wyse is gepoog om vir sommige van die veranderlikes te kontroleer ten einde vergelykbare data in te samel.

Om gesinne op te spoor wat aan bovermelde vereistes voldoen, is van 'n omvattender steekproef gebruik gemaak, soos in die volgende afdeling aangedui word.

3.2 DIE STEEKPROEF

Vir die doel van hierdie ondersoek is die steekproef soos volg getrek:

Die Republiek van Suid-Afrika is vir die doeleindes van sensusopnames in ekonomiese streke verdeel waarby Johannesburg, Kaapstad, Durban, Bloemfontein, Port Elizabeth, Oos-Londen en Kimberley noodwendig vanweë hul groot getal inwoners ingesluit is.

Vir elke provinsie is daar op 'n ewekansige wyse 'n aantal ekonomiese streke getrek met behulp van 'n rekenaarprogram wat toevalsyfers genereer. Die getal respondente wat uit elke streek in die steekproef opgeneem is, is as 'n proporsie van die totale bevolking bereken.

HOOFSTUK 3

NAVORSINGSONTWERP

3.1 INLEIDING

Die ondersoek waaroor hier gerapporteer word, word in aansluiting met effekstudies gedoen wat tans ten opsigte van televisie en die kind in die RSA onderneem word. Aangesien daar 'n leemte in Suid-Afrikaanse navorsing is ten opsigte van die bestudering van die sosiale konteks waarbinne televisiekyk plaasvind, word die huisgesin in hierdie ondersoek as eenheid van ontleding gebruik.

Gesinne wat as ondersoekkeenheid kon kwalifiseer, moes oor minstens een televisiestel beskik en 'n standerd agt-leerling moes, tesame met beide sy/haar vader en moeder, permanent as deel van die huisgesin saamwoon. Op hierdie wyse is gepoog om slegs "volledige" gesinne, bestaande uit minstens 'n vader, moeder en 'n afhanklike kind by die ondersoek te betrek. Deur die vereiste dat hierdie kind 'n standerd agt-leerling moet wees, is verseker dat al die leerlinge in hul adolessensie is. Op hierdie wyse is ook toegesien dat die gesinne in die steekproef in min of meer dieselfde fase van die gesinsiklus is. Hierdie stadium in die gesinsiklus word daardeur gekenmerk dat kinders toenemend van die afhanklikheid en beheer van hul ouers wegbeweeg, minder tyd tuis bestee en meer by die aktiwiteite van die portuurgroep en jeugkultuur betrokke raak. Konflik kom dikwels tussen die adolessent en sy/haar ouers voor,

televisiekyk deel van die daaglikse roetine in die gesinslewe geword. Die bestudering van televisiekyk binne die konteks van die huisgesin strek egter verder as net die bestudering van die invloed daarvan op individuele gesinslede. Dit is belangrik om ook die interaksie van die gesin in die teenwoordigheid van televisie te bestudeer. Die kind in die huisgesin kyk nie passief na alles wat op televisie aangebied word nie - die kind interpreteer televisie-voorstellings ten opsigte van bestaande verwysingsraamwerke. Aangesien die huisgesin 'n vername verwysingsgroep in die lewe van die kind is en televisiekyk hoofsaaklik saam met gesinslede plaasvind, is die bestudering van die gesinslewe van groot belang in die bestudering van televisiekyk. Televisiekyk kan veral deur die patrone van kommunikasie, beheer en kohesie wat in die gesin manifesteer, verduidelik word. Die bestudering van televisiekyk kan op sy beurt ook lig werp op die funksionering van die gesin met betrekking tot gesinskommunikasie, beheer en kohesie in die gesin. Deur die gesin as eenheid van ontleding te gebruik kan die kompleksiteit van die gesinsisteam en die rol van televisie daarin bestudeer word.

Uit die bovermelde bespreking blyk dit dat gesinskommunikasie, gesinskohesie en ouerlike beheer moeilik in die bestudering van televisiekyk onafhanklik van mekaar ontleed kan word.

is soos volg oor die land versprei:

Transvaal	83
OVS	7*
Natal	53
Kaapprovinsie	107

Vanweë die toepassing van die spesifieke seleksiekriteria kon die realisering van die steekproef nie met sensusgegevens vergelyk word ten einde die proporsionele verteenwoordiging daarvan vas te stel nie. Die bevindings van hierdie ondersoek sou egter na volledige blanke huisgesinne wat oor 'n televisiestel beskik en waarvan 'n standerd agt-leerling permanent by sy/haar ouers inwoon, veralgemeen kon word.

3.3 DIE MEETINSTRUMENTE

Die basiese tegniek waarvan in hierdie studie gebruik gemaak is, is die onderhoudskedule. Soos uit die probleemstelling blyk, is dit nie moontlik om met behulp van 'n enkele navorsingsmetode al die fasette van die gesinslewe by die bestudering daarvan in aanmerking te neem nie (Goodman 1983 : 417). In die literatuuroorsig van hierdie ondersoek is gepoog om enkele belangrike dimensies van televisiekyk en die gesinskonteks waarbinne televisiekyk plaasvind

* Hierdie lae syfer is moontlik daaraan toe te skryf dat die OVS groot plattelandse gebied beslaan en dat leerlinge in hierdie ouderdomsgroep wat op plase woonagtig is, gedurende skooltye in koshuise inwoon en dus nie aan die seleksiekriteria voldoen nie.

te identifiseer om 'n omvattende "poel" van items saam te stel met die oog op formulering van vrae vir insluiting in die vraelys. Die reekse vrae wat in die onderhoudskedules opgeneem is, het ten doel om die biografiese agtergrond en televisiekykgewoontes van die gesin, gesinskommunikasie, normatiewe beheer oor televisiekyk in die gesin en gesinskohesie te ondersoek. Daar is verder gepoog om die vrae só te formuleer dat die terrein so deeglik moontlik gedek word.

Die reekse vrae is in twee afsonderlike skedules opgeneem wat onderskeidelik deur die standerd agt-leerling en sy/haar moeder beantwoord moes word.

Die moeder moes in haar skedule eerstens vrae ten opsigte van die biografiese agtergrond van die gesin beantwoord, te wete die huistaal van die gesin, die taal waarin die leerling onderrig op skool ontvang, die geslag van die leerling, die beroep en hoogste onderwyskwalifikasie van die leerling se vader en van haarself, die woongebied en die soort wooneenheid van die gesin, asook die grootte van die gesin.

Die moeder moes tweedens ook vrae ten opsigte van enkele aspekte van televisiekyk in die gesin beantwoord, te wete die hoeveelheid en plasing van televisiestelle in die woning, die hoeveelheid tyd wat sy en haar eggenoot gedurende die vorige week televisie gekyk het, wat haar gunstelingtelevisieprogram is en watter gesinslede gewoonlik saam televisie kyk.

Die items in die derde afdeling van die skedule hou verband met die sentrale tema van die ondersoek en is gemik op die ontwikkeling van meetinstrumente vir gesinskommunikasie en normatiewe beheer oor televisiekyk in die gesin.

In hierdie afdeling moes die moeder op 'n vyfpuntskaal stellings ten opsigte van gesinskommunikasie en normatiewe beheer oor televisiekyk evalueer, waar 5 "Stem saam" en 1 "Stem nie saam nie" voorstel.

Die tweede skedule bevat items wat deur die leerling beantwoord moes word. In hierdie skedule is in die eerste instansie vrae ontwerp om die hoeveelheid tyd te bereken wat die leerling aan televisiekyk bestee het gedurende die week wat die opname voorafgegaan het. Die leerling moes ook aandui wat sy gunstelingtelevisieprogram is.

Afgesien van 'n bepaling van die hoeveelheid tyd wat die leerling televisie kyk en wat sy gunstelingtelevisieprogram is, is daar ook vrae geformuleer om die veranderlikes ten opsigte van gesinskommunikasie, normatiewe beheer oor televisiekyk en kohesie in die gesin vanuit die perspektief van die leerling te meet. Hierdie items moes almal op 'n vyfpuntskaal beantwoord word.

In die eerste afdeling van hierdie onderhoudskedule is vrae aan die leerlinge gestel ten opsigte van die mate waarin hulle oor 'n verskeidenheid onderwerpe, wat in die leefwêreld van die adolessent van belang is, met hul ouers kommunikeer.

In die volgende afdeling is vrae ten opsigte van leerlinge se waarneming van televisiekykreëls in hul gesin geformuleer. Die moontlikheid dat norme oor televisiekyk in die gesin in só 'n mate deur die leerlinge geïnternaliseer is dat hulle nie van die bestaan daarvan in hul gesinne bewus is nie (Lindlof, Traudt 1983), het die formulering van vrae bemoeilik in die ontwikkeling van 'n meetinstrument vir leerlinge se waarneming van normatiewe beheer oor televisiekyk in die gesin. Items ten opsigte van die verskeie aspekte van normatiewe beheer oor televisiekyk in die gesin is by die skedule ingesluit.

In die laaste afdeling is vrae aan die leerlinge gestel ten opsigte van hul waarneming van kohesie in hul gesinne: vrae is gebaseer op 'n meetinstrument vir groepskohesie wat deur die Departement Sosiologie van die Universiteit van Suid-Afrika (1975) ontwikkel is. Hoewel hierdie meetinstrument wat ten opsigte van groepskohesie ontwikkel is meer dimensies insluit, is slegs vyf daarvan, wat verband hou met kohesie soos dit in 'n groep soos die huisgesin voorkom, vir die ontwikkeling van 'n meetinstrument vir gesinskohesie gebruik. Die vrae in hierdie meetinstrument van groepskohesie is herformuleer om op kohesie in die huisgesin van toepassing te wees. Vyf areas van gesinskohesie is ondersoek, waarvan die items ook op 'n vyfpuntskaal beantwoord moes word.

Die ontwikkeling van die skedules het in verskeie stadia plaasgevind. In die verloop van die proses is enersyds gepoog om die formulering van die vrae te verfyn en te presiseer, en andersyds om

dupliserende of dubbelsinnige vrae te elimineer.

Nadat die oorspronklike konsep van die skedules aan die hand van die literatuuroorsig ontwerp is, is die skedules aan verskeie kundiges in die dissiplines sielkunde, sosiologie, kommunikasiekunde en opvoedkunde voorgelê met die oog op die verbetering daarvan. Nadat die kommentaar van hierdie persone bygewerk is, is die skedules in 'n klein voorondersoek van 20 gesinne in Pretoria uitgetoets, met die oog daarop om moontlike probleme met die data-insameling in die praktyk uit te skakel. In hierdie voorondersoek is spesifiek op die verstaanbaarheid van vrae en die tydsduur van onderhoudvoering gelet. Die onderhoudskedules is hierna gefinaliseer.

3.4 INSAMELING EN VERWERKING VAN DIE GEGEWENS

Die blanke medewerkerspaneel van die Meningpeilingsentrum van die RGN is ná deeglike opleiding gebruik om aan die hand van die skedules persoonlike onderhoude met die moeders en standerd agt-leerlinge in elke ondersoekkeenheid te voer. Goeie samewerking en entoesiasme is van die respondente ontvang. Afgesien van slegs twee skedules was al die onderhoude volledig gevoer en 250 stelle skedules, bestaande uit gegewens van leerlinge en hul moeders, was vir verdere verwerking bruikbaar.

Die verwerking van die gegewens kan in vier fases ingedeel word. In die eerste plek is meetinstrumente ten opsigte van gesinskommunikasie, normatiewe beheer oor televisiekyk in die gesin

en gesinskohesie ontwikkel. Tweedens is 'n profiel van die respondente met betrekking tot hul biografiese gegewens, televisiekykpatrone, en tellings ten opsigte van die ontwikkelde skale vir gesinskommunikasie, normatiewe beheer oor televisiekyk in die gesin en gesinskohesie beskryf. In die derde fase is 'n aantal hipoteses getoets en in die laaste fase is 'n meerveranderlike regressiemodel gebruik om die hoeveelheid tyd wat leerlinge televisie kyk, te voorspel.

Die hipoteses wat in hierdie studie ondersoek word, word aan die einde van hoofstuk 4 geformuleer, nadat die ontwikkeling van die meetinstrumente uiteengesit is.

HOOFSTUK 4

ONTWIKKELING VAN DIE MEETINSTRUMENTE

4.1 INLEIDING

Kommunikasie, normatiewe beheer en kohesie soos dit in die gesin voorkom, is moeilik meetbare konstrukte aangesien sommige van die dimensies daarvan in só 'n mate in die gesinslewe geïntegreerd of deur die gesinslede geïnternaliseer is dat die lede dikwels onbewus daarvan is. Met die oog hierop is in die ontwerp van die skedules gepoog om so 'n omvangryke "poel" items as wat moontlik is ten opsigte van hierdie veranderlikes te formuleer ten einde 'n aantal betroubare meetinstrumente te ontwikkel.

Aangesien al die respondente al die vrae op 'n vyfpuntskaal beantwoord het soos dit in hoofstuk 3 uiteengesit is, kon hierdie vrae as gestruktureerde items gebruik word om meetinstrumente ten opsigte van die veranderlikes gesinskommunikasie, normatiewe beheer oor televisiekyk in die gesin asook gesinskohesie te ontwikkel.

4.2 STATISTIESE ONTLEDINGS

Die reekse items ten opsigte van gesinskommunikasie, normatiewe beheer oor televisiekyk en gesinskohesie is eerstens afsonderlik gefaktoranaliseer om vas te stel of die items in elke reeks 'n gemeenskaplike dimensie definieer. Die items wat ten opsigte van

gesinskommunikasie en normatiewe beheer oor televisie verwerk is, is beide by die moeder en die leerling ingesamel. Aangesien die items wat aan die moeder en die leerlinge gevra is nie ooreenkomstig is, is afsonderlike ontledings op hierdie gegewens uitgevoer.

Die faktorontledings is uitgevoer deur die items in elke reeks eerstens te interkorreleer en daarna volgens die hoofkomponentmetode van die BMDP-rekenaarpakket te faktoranaliseer. Die gekwadreerde meervoudige korrelasiekoëffisiënte is as aanvangskommunaliteite gebruik en die eigenwaardes van die ongereduseerde interkorrelasiematriks is bereken. Kaiser se kriterium is gebruik om die aantal faktore te skat wat onttrek moes word. Hiervolgens is eigenwaardes groter as een gebruik. Die ongeroteerde faktormatriks is telkens na 'n eenvoudige struktuur geroteer deur gebruikmaking van die Varimax-metode, waarvolgens 'n aantal faktore onttrek is. Refleksies is waar nodig gedoen om van beduidende negatiewe ladinge in die faktormatriks ontslae te raak.

Waar die aantal faktore wat onttrek is moeilik interpreteerbaar was, is ook 'n tweedeorde-faktorontleding op die items uitgevoer. Geen faktorladinge kleiner as 0,25* is gebruik nie.

Die tweedeorde-faktorontleding is gedoen deur die items te groepeer volgens die faktore waarop hulle die hoogste laai. Elke item is net een keer gebruik, en dit op die faktor waar dit die hoogste gelaai

* In hierdie geval is $r^2 < 0,05$.

het. Subtellings is daarna vir elke respondent bereken deur die items wat op 'n bepaalde faktor saamgroepeer vir elke respondent te summeer. Op hierdie wyse is 'n aantal subtellings vir elke respondent bereken wat ooreenstem met die aantal faktore wat in die eersteorde-faktorontleding onttrek is. Deur hierdie subtellings soos in die eersteorde-faktorontleding te interkorreleer en te faktoranaliseer, is 'n aantal tweedeorde-faktore onttrek.

Voordat die items in hierdie tweedeorde-faktore egter met reg in 'n meetinstrumente gebruik kan word, is 'n itemontleding uitgevoer om te bepaal welke mate van betroubaarheid die skale besit. Vir die doeleindes van hierdie ontleding is die ItemF-itemontledingsprogram gebruik om 'n aanduiding te vind van die mate waarin die onderskeie items in elke skaal met die betrokke skaaltelling in geheel korreleer. Geen items met korrelasies (itemtellings) laer as 0,25 is gebruik nie. Die Kuder-Richardson-formule 8 (KR8) is gebruik om die betroubaarheidskoëffisiënt van elke skaal te bereken.

Die resultaat van die faktor- en itemontledings wat op die verskillende reekse items uitgevoer is, verskyn in bylae A tot E. Die samestelling van die verskillende skale word vervolgens kortliks bespreek.

4.2.1 Gesinskommunikasie

Die items wat ten opsigte van gesinskommunikasie verwerk is, is beide by die moeder en die leerling ingesamel. Die items

wat in hierdie konteks aan die moeder gevra is, het nie ooreengekom nie met dié wat aan die leerling gevra is, sodat afsonderlike ontledings ten opsigte van die gegewens van die moeder en die leerling gedoen moes word.

(1) Gesinskommunikasie uit leerling se perspektief

In die faktorontleding van die 46 items wat aan elke leerling ten opsigte van kommunikasie met sy ouers gestel is, is 11 faktore in die eersteorde-faktorontleding en slegs 2 faktore in die tweedeorde-faktorontleding onttrek.

Die items in faktor 1 hou verband met leerlinge se kommunikasie met hul ouers. Na hierdie skaal sal in die vervolg verwys word as "Leerling: kommunikasie met ouers" of skaal 1. Die items in faktor 2 hou verband met leerlinge se kommunikasie oor standpunte en sal in hierdie verslag bekend staan as "Leerling: kommunikasie oor standpunte" of skaal 2.

Die samestelling van die items in hierdie skale, tesame met die itemtellings en Kuder-Richardson-betroubaarheidsindekse, verskyn onderskeidelik in tabel 4.1 en 4.2.

TABEL 4.1

SAMESTELLING VAN ITEMS IN SKAAL 1:
 "LEERLING: KOMMUNIKASIE MET OUEERS"

Faktor	Item	Item-telling
1	1. As iets jou pla, hoe dikwels praat jy met jou vader daaroor?	0,470
	3. As iets jou baie kwaad gemaak het, hoe dikwels praat jy met jou vader daaroor?	0,490
	5. As iets jou baie bly gemaak het, hoe dikwels praat jy met jou vader daaroor?	0,628
	7. As jy 'n aangename ondervinding gehad het, hoe dikwels praat jy met jou vader daaroor?	0,509
	12. As jy iets nuuts wil koop, hoe dikwels bespreek jy die aankoop daarvan met jou vader?	0,437
	16. Hoe dikwels gesels jy met jou vader oor TV-programme waarna jy gekyk het?	0,557
	20. Hoe dikwels gesels jy met jou vader oor jou klasmaats?	0,554
	22. Hoe dikwels bespreek jy jou skoolwerk met jou vader?	0,549
	30. Hoe dikwels gesels jy met jou vader oor jou beste vriende/vriendinne?	0,614
	2	2. As iets jou pla, hoe dikwels praat jy met jou moeder daaroor?
4. As iets jou baie kwaad gemaak het, hoe dikwels praat jy met jou moeder daaroor?		0,504
6. As iets jou baie bly gemaak het, hoe dikwels praat jy met jou moeder daaroor?		0,594
8. As jy 'n aangename ondervinding gehad het, hoe dikwels praat jy met jou moeder daaroor?		0,509
11. As jy iets nuuts wil koop, hoe dikwels bespreek jy die aankoop daarvan met jou moeder?		0,467
3	23. Hoe dikwels gesels jy met jou moeder oor jou voorkoms?	0,556
	24. Hoe dikwels gesels jy met jou vader oor jou voorkoms?	0,628
	25. Hoe dikwels gesels jy met jou moeder oor jou kleredrag?	0,516
	26. Hoe dikwels gesels jy met jou vader oor jou kleredrag?	0,527
	27. Hoe dikwels bespreek jy partytjies met jou moeder?	0,558
	28. Hoe dikwels bespreek jy partytjies met jou vader?	0,578

Tabel vervolg.....

TABEL 4.1 (vervolg)

SAMESTELLING VAN ITEMS IN SKAAL 1:
"LEERLING: KOMMUNIKASIE MET OUERS"

Faktor	Item	Item-telling
3	29. Hoe dikwels gesels jy met jou moeder oor jou beste vriende/vriendinne?	0,652
	39. Hoe dikwels gesels jy met jou moeder oor jou toekomsplanne?	0,557
4	31. Hoe dikwels gesels jy met jou moeder oor drankgebruik deur tieners?	0,616
	32. Hoe dikwels gesels jy met jou vader oor drankgebruik deur tieners?	0,643
	45. Hoe dikwels gesels jy met jou moeder oor die gebruik van verdowingsmiddels deur tieners?	0,520
	46. Hoe dikwels gesels jy met jou vader oor die gebruik van verdowingsmiddels deur tieners?	0,575
6	15. Hoe dikwels gesels jy met jou moeder oor televisieprogramme waarna jy gekyk het?	0,588
	17. Hoe dikwels gesels jy met jou moeder oor jou onderwysers se optrede?	0,440
	18. Hoe dikwels gesels jy met jou vader oor jou onderwysers se optrede?	0,503
	19. Hoe dikwels gesels jy met jou moeder oor jou klasmaats?	0,544
	21. Hoe dikwels bespreek jy jou skoolwerk met jou moeder?	0,582
7	43. Hoe gereeld neem jy jou moeder in jou vertroue oor 'n seun/meisie van wie jy baie hou?	0,568
	44. Hoe gereeld neem jy jou vader in jou vertroue oor 'n seun/meisie van wie jy baie hou?	0,538
8	40. Hoe dikwels gesels jy met jou vader oor jou toekomsplanne?	0,594
	41. Hoe dikwels gesels jy met jou moeder oor sport?	0,504
	42. Hoe dikwels gesels jy met jou vader oor sport?	0,466
9	13. Hoe dikwels gesels jy en jou moeder met mekaar terwyl julle televisie kyk?	0,581
	14. Hoe dikwels gesels jy en jou vader met mekaar terwyl julle televisie kyk?	0,588
11	11. Hoe dikwels gesels jy met jou vader oor godsdienste?	0,590
	12. Hoe dikwels gesels jy met jou moeder oor godsdienste?	0,614

KR8-betroubaarheid = 0,945

Deur die toepassing van die oorskrydingswaarde van 0,8 (KR8) blyk dit dat hierdie skaal as 'n betroubare meetinstrument vir leerlinge in die steekproef se kommunikasie met hul ouers gebruik kan word. 'n Hoë telling op hierdie skaal dui daarop dat die leerling baie dikwels met sy ouers kommunikeer, terwyl 'n lae telling daarop dui dat die leerling min met sy ouers kommunikeer.

TABEL 4.2

SAMESTELLING VAN ITEMS IN SKAAL 2:
"LEERLING: KOMMUNIKASIE OOR STANDPUNTE"

Faktor	Item	Item-telling
5	35. Hoe dikwels gesels jy met jou moeder oor jou politieke beskouings?	0,700
	36. Hoe dikwels gesels jy met jou vader oor jou politieke beskouings?	0,786
	37. Hoe dikwels gesels jy met jou moeder oor nuusgebeure?	0,664
	38. Hoe dikwels gesels jy met jou vader oor nuusgebeure?	0,732
10	9. Indien jy nie met jou vader saamstem nie, hoe dikwels probeer jy om hom van opinie te laat verander?	0,465
	10. Indien jy nie met jou moeder saamstem nie, hoe dikwels probeer jy om haar van opinie te laat verander?	0,497

KR8 betroubaarheid = 0,814

Wanneer die oorskrydingswaarde (KR8) van 0,8 toegepas word, blyk dit dat hierdie skaal as betroubare meetinstrument gebruik kan word vir die meting van leerlinge in die steekproef se kommunikasie oor standpunte. 'n Hoë telling op hierdie skaal dui daarop dat die leerling baie dikwels oor

standpunte kommunikeer, terwyl 'n lae telling aandui dat die leerling min oor standpunte kommunikeer.

(2) Kommunikasie uit moeder se perspektief

In die faktorontleding van die 16 stellings wat deur elke moeder geëvalueer is ten opsigte van haar kommunikasie-oriëntasie is 4 faktore in die eersteorde-faktorontleding en 2 faktore in die tweedeorde-faktorontleding onttrek.

Die items in faktor 1 hou met moeders se aktualiteits-oriëntasie verband en word verder na verwys as "Moeder: aktualiteits-oriëntasie" of skaal 3. Die items in faktor 2 hou verband met moeders se sosiale oriëntasie en word verder na verwys as "Moeder: sosiale oriëntasie" of skaal 4. Die samestelling van die items in hierdie skale, tesame met die itemtellings en Kuder-Richardson-betroubaarheidsindekse van elk, verskyn in tabelle 4.3 en 4.4.

TABEL 4.3

SAMESTELLING VAN ITEMS IN SKAAL 3:
"MOEDER: AKTUALITEITS-ORIËNTASIE"

Faktor	Item	Item-telling
2	9. Kinders behoort aan gesinsbesprekings deel te neem.	0,631
	10. Ouers behoort hul kinders te leer om na ander se standpunte te luister, selfs al verskil hulle van mekaar.	0,633
	13. Die gesin behoort sensitiewe sake soos godsdiens en politiek met mekaar te bespreek.	0,450
	14. Ouers behoort nuusgebeure of aktuele sake aan hul kinders te verduidelik.	0,629
2	15. Ouers behoort hul kinders aan te moedig om hul eie menings te vorm.	0,581
	16. Ouers behoort kinders aan te moedig om hul standpunte met die van ander persone te vergelyk.	0,609
3	1. Ouers behoort hul kinders aan te moedig om oor hul persoonlike gevoelens te gesels.	0,606
	2. Ouers behoort 'n saak aan hul kinders te verduidelik indien die kind nie met sy ouers saamstem nie.	0,660
4	11. Ouers behoort hul kinders te leer om die standpunt van ander persone te bevraagteken.	0,387
	12. Ouers behoort hul kinders te leer om hul eie standpunte aan ander persone te stel, selfs al verskil hulle van mekaar.	0,456

KR8-betroubaarheid = 0,799*

Deur die toepassing van die 0,8 oorskrydingswaarskynlikheid, blyk dit dat hierdie skaal wel as 'n betroubare meetinstrument vir die moeders in die steekproef se aktualiteits-oriëntasie gebruik kan word. 'n Hoë telling op hierdie skaal dui daarop dat moeders hoog aktualiteits-georiënteerd is waarvolgens

* Hierdie betroubaarheidskoeffisiënt is vir praktiese redes as 0,8 beskou.

hulle kommunikasie met leerlinge aanmoedig en die leerlinge aangemoedig word om hul eie standpunte en idees te vorm. 'n Lae telling, daarenteen, dui 'n lae aktualiteits-oriëntasie aan.

TABEL 4.4

SAMESTELLING VAN ITEMS IN SKAAL 4:
"MOEDER: SOSIALE ORIËNTASIE"

Faktor	Item	Item-telling
1	3. Ouers behoort hul kinders te leer om nie met persone wat ouer of meer ervare is te redeneer nie.	0,729
	4. Ouers behoort hul kinders te leer om liever hul standpunt te verander as dit ander mense kwaad maak.	0,742
	5. Ouers behoort hul kinders te leer om as hulle nie iets kalm kan bespreek nie, die gesprek te beeindig.	0,509
	6. Ouers behoort hul kinders te leer dat ouers se sienswyses reg is en nie deur kinders bevraagteken mag word nie.	0,755
	7. Ouers behoort hul kinders te leer dat die beste manier om argumente te vermy, is om nie met ander mense te redeneer nie.	0,790
	8. Ouers behoort hul kinders te leer om hulle nie oor goed te bekommer wat hulle nie nou verstaan nie, want hulle sal dit wel eendag verstaan.	0,677

KR8-betroubaarheid = 0,868

Wanneer die oorskrydingswaarde van 0,8 toegepas word, blyk dit dat hierdie skaal as 'n betroubare meetinstrument vir die moeders in die steekproef se sosiale oriëntasie gebruik kan word. 'n Hoë telling op die meetinstrument dui daarop dat hierdie moeders 'n hoë sosiale oriëntasie het, waarvolgens

goeie sosiale verhoudings in die gesin beklemtoon word, en die vorming van eie idees en belange van leerlinge en hul deelname aan aktualiteitsbesprekings gedemp word. 'n Matige of lae telling op hierdie skaal dui soortgelyk op 'n matige of lae sosiaal-georiënteerdheid van die moeder.

Vervolgens is 'n ontleding gemaak van die items wat ten opsigte van normatiewe beheer oor televisiekyk in die gesin geformuleer is.

4.2.2 Normatiewe beheer van televisiekyk in die gesin

Die items wat ten opsigte van normatiewe beheer in die gesin ingesamel is, handel oor vrae wat aan die leerling ten opsigte van sy waarneming van televisiekykreëls in die gesin gestel is asook oor stellings wat deur die moeder geëvalueer moes word ten opsigte van haar houding jeens televisiekyk deur leerlinge.

(1) Normatiewe beheer vanuit leerling se perspektief

In die faktorontleding van die 28 items wat aan elke leerling ten opsigte van hul waarneming van televisiekykreëls in hul gesinne gestel is, is agt faktore in die eersteorde-faktorontleding en twee in die tweedeorde-faktorontleding onttrek.

Die items waaruit faktor 1 en faktor 2 bestaan, is bestudeer waarna bevind is dat faktor 2 slegs drie items bevat wat hoog laai. Daar is vervolgens besluit om slegs faktor 1 as meetinstrument vir leerlinge se waarneming van televisiekykreëls in hul gesin te ontleed. Al die items in hierdie skaal het betrekking op leerlinge se waarneming van televisiekykreëls in hul gesin. Hierdie skaal sal voortaan na verwys word as "Leerling: waarneming van televisiekykreëls" of skaal 5. Die samestelling van hierdie skaal, tesame met die itemtellings en Kuder-Richardson-betroubaarheidsindeks verskyn in tabel 4.5.

TABEL 4.5

SAMESTELLING VAN ITEMS IN SKAAL 5:
"LEERLING: WAARNEMING VAN TELEVISIEKYKREËLS"

Faktor	Item	Item-telling
1	3. Word jy toegelaat om gedurende vakansies TV te kyk wanneer jy wil?	0,372
	9. Word jy toegelaat om alleen TV te kyk?	0,539
	11. Word jy toegelaat om Sondagmiddae TV te kyk?	0,532
	12. Word jy toegelaat om Sondagaande TV te kyk as jy wil?	0,564
	17. Word jy toegelaat om na moderne musiek-programme te kyk?	0,474
	18. Word jy toegelaat om Saterdagmiddae TV te kyk so lank as wat jy wil?	0,469
	23. Word jy toegelaat om TV te kyk wanneer jou ouers nie tuis is nie?	0,490
2	2. Word jy toegelaat om op skoollaande TV te kyk wanneer jy wil?	0,626
	4. Word jy gedurende skooldae toegelaat om self die TV-programme te kies waarna jy wil kyk?	0,478
	5. Word jy toegelaat om TV te kyk voordat jou skoolwerk afgehandel is?	0,594

Tabel vervolg

TABEL 4.5 (vervolg)

SAMESTELLING VAN ITEMS IN SKAAL 5:
 "LEERLING: WAARNEMING VAN TELEVISIEKYKREËLS"

Faktor	Item	Item-telling
2	8. Word jy toegelaat om in die week gedurende skoolkwartale die TV aan te skakel net wanneer jy wil?	0,737
	19. Word jy toegelaat om saans later te gaan slaap as jy graag wil TV kyk?	0,671
3	13. Word jy toegelaat om na programme te kyk waarin wreedheid of moord voorkom?	0,568
	14. Word jy toegelaat om na programme te kyk waarin baie liefdestonele voorkom?	0,526
4	6. Word jy toegelaat om skoolwerk te doen terwyl jy voor die TV sit?	0,546
	16. Word jy van huishoudelike pligte verskoon as jy eerder wil TV kyk?	0,408
	25. Word jy toegelaat om radio te luister terwyl jy voor die TV sit?	0,387
5	7. Word jy toegelaat om die klank van die TV so hard te stel as wat jy wil?	0,492
	10. Word jy toegelaat om saans voor die TV te eet as jy wil?	0,567
	15. Bly die TV aangeskakel terwyl niemand daar is nie?	0,364
	20. Word jy toegelaat om TV te kyk as 'n ander gesinslid daardeur gesteur word?	0,514
6	24. Word jy toegelaat om TV te kyk wanneer julle kuiergaste kry?	0,435
	1. Word jy toegelaat om te gesels terwyl julle as gesin TV kyk?	0,370
	21. Word jy toegelaat om TV-programme te kritiseer terwyl julle daarna kyk?	0,514

KR8-betroubaarheid = 0,887

Wanneer die oorskrydingswaarde van 0,8 (KR8) toegepas word, blyk dit dat hierdie skaal as betroubare meetinstrument gebruik kan word vir die meting van leerlinge in die steekproef se waarneming van televisiekykreëls in hul gesin.

Aangesien die items in die vraelys op só 'n wyse geformuleer is dat 'n hoë telling min televisiekykreëls aandui en 'n lae telling die waarneming van baie televisiekykreëls aandui, sou die ontwikkeling van hierdie items tot 'n meetinstrument vir die waarneming van televisiekykreëls in die gesin in die teenoorgestelde rigting as die ander skale meet. Daar is dus besluit om al die items in die skaal te reflekteer ten einde die rigting daarvan dieselfde as dié van die ander meetinstrumente te verkry.

Nadat die reflektering toegepas is, dui 'n hoë telling op hierdie skaal daarop dat die leerling 'n groot hoeveelheid televisiekykreëls in sy/haar gesin waarneem, terwyl 'n lae of gemiddelde telling daarop dui dat die leerling min of 'n matige hoeveelheid televisiekykreëls waarneem.

(2) Normatiewe beheer uit moeder se perspektief

In die faktorontleding van die 13 items wat deur die moeders ten opsigte van normatiewe beheer oor televisiekyk in die gesin geëvalueer is, is drie faktore in die eersteorde-faktorontleding en twee in die tweedeorde-faktorontleding onttrek.

Die items in faktor 1 het betrekking op moeders se houding oor ouerlike beheer oor televisiekyk deur leerlinge, en die items in faktor 2 verwys na moeders se siening van die geskiktheid

van televisie vir leerlinge. Hierdie twee skale sal onderskeidelik in hierdie verslag na verwys word as "Moeder: houding oor ouerlike beheer" of skaal 6, en "Moeder: geskiktheid van televisie" of skaal 7.

Die samestelling van hierdie skale, tesame met die itemtellings en Kuder-Richardson-betroubaarheidsindeks van elk, verskyn in tabelle 4.6 en 4.7.

TABEL 4.6

SAMESTELLING VAN ITEMS IN SKAAL 6:
"MOEDER: HOUDING OOR OUERLIKE BEHEER"

Faktor	Item	Item-telling
2	1. Kinders raak maklik aan televisiekyk verslaaf.	0,475
	8. Ouers behoort hul kinders te help om krities na TV-programme te kyk.	0,585
	9. Ouers behoort hul kinders aan te moedig om na aktuele TV-programme te kyk.	0,482
	11. Ouers behoort TV-programme met hul kinders te bespreek.	0,470
3	6. Ouers behoort beheer uit te oefen oor die hoeveelheid wat hul kinders televisie kyk.	0,437
	7. Ouers behoort beheer uit te oefen oor die soort TV-programme waarna hul kinders kyk.	0,619
	10. Kinders behoort nie alleen TV te kyk nie.	0,527
	* 12. Alle TV-programme is vir kinders geskik om na te kyk.	0,393
	* 13. Kinders behoort self te besluit na watter TV-programme hulle wil kyk.	0,433

* Hierdie items is gereflekteer.

KR8-betroubaarheid = 0,750*

* Hierdie betroubaarheidskoëffisiënt is om praktiese redes as 0,8 beskou.

Deur die toepassing van die oorskrydingswaarskynlikheid van 0,8 blyk dit dat hierdie skaal as 'n betroubare meetinstrument vir moeders in die steekproef se houding oor die toepassing van ouerlike beheer oor televisiekyk deur leerlinge gebruik kan word. 'n Hoë telling op hierdie skaal dui daarop dat moeders ten gunste van die toepassing van ouerlike beheer oor televisiekyk is, terwyl 'n lae telling aandui dat moeders minder ten gunste van die toepassing van ouerlike beheer oor televisiekyk is.

TABEL 4.7

SAMESTELLING VAN ITEMS IN SKAAL 7:
"MOEDER: GESKIKTHEID VAN TELEVISIE"

Faktor	Item	Item-telling
1	2. Kinders leer baie deur televisie te kyk.	0,738
	3. Vermaaklikheidsprogramme is 'n goeie bron van vermaak vir kinders.	0,747
	4. Kinders leer die volwasse wêreld ken deur televisie te kyk.	0,783
	5. Ouers behoort televisie te gebruik om aspekte van die lewe aan hul kinders te verduidelik.	0,736

KR8-betroubaarheid = 0,848

Wanneer die oorskrydingswaarde van 0,8 (KR8) toegepas word, blyk dit dat hierdie skaal as betroubare meetinstrument vir moeders in die steekproef se houding oor die geskiktheid van televisie vir leerlinge gebruik kan word. 'n Hoë telling op hierdie skaal dui daarop dat hierdie moeders in 'n hoë mate televisie as geskik vir leerlinge beskou. 'n Matige of lae

telling op hierdie skaal dui soortgelyk daarop dat moeders in 'n mindere mate televisie as geskik vir leerlinge beskou.

4.2.3 Gesinskohesie

Ten einde 'n meetinstrument vir leerlinge se waarneming van kohesie in hul gesinne te ontwikkel, is die 30 vrae wat elke leerling in hierdie verband moes beantwoord, gefaktoranaliseer.

Op hierdie wyse is ses faktore in die eersteorde-faktorontleding onttrek en slegs een faktor in die tweedeorde-faktorontleding. Al die items in hierdie skaal hou verband met leerlinge se waarneming van kohesie in hul gesin en word verder na verwys as: "Leerling: waarneming van gesinskohesie" of skaal 8.

Die samestelling van items in hierdie skaal, tesame met die itemtellings en Kuder-Richardson-betroubaarheidsindeks verskyn in tabel 4.8.

TABEL 4.8

SAMESTELLING VAN ITEMS IN SKAAL 8:
 "LEERLING: WAARNEMING VAN GESINSKOHESIE"

Faktor	Item	Item-telling
1	1. In watter mate is dit vir jou maklik om vriendelik te wees teenoor jou gesinslede?	0,618
	3. In watter mate geniet jy dit om by jou gesin te wees?	0,771
	12. In watter mate is jou gesin bereid om jou in die nastreef van jou ideale te help?	0,599
	13. In watter mate hou al die lede van jou gesin van mekaar?	0,630
	24. In watter mate voel jy dat jou gesin jou goeie gedrag waardeer?	0,673
	25. In watter mate aanvaar jou gesinslede jou net soos jy is?	0,606
	26. In watter mate hou jou gesinslede van jou?	0,672
	27. In watter mate voel jy dat jy en jou gesinslede bymekaar hoort?	0,650
	28. In watter mate hou al die lede van jou gesin van mekaar?	0,707
	2	6. In watter mate verkies jy om eerder by jou gesin te wees as om by jou maats te wees?
7. In watter mate verkies jy om saam met jou eie gesin as saam met jou maats by hulle huis televisie te kyk?		0,548.
8. Stem jy meer dikwels met jou gesin saam as wat jy met jou maats saamstem?		0,591
10. In watter mate heers daar 'n geselliger atmosfeer in julle gesin as tussen jou maats?		0,712
11. In watter mate is jy gelukkiger by jou gesin as tussen jou maats?		0,672
3	5. In watter mate hou jy van die aktiwiteite van jou gesin?	0,713
	14. In watter mate geniet jy die aktiwiteite van jou gesin?	0,781
	15. In watter mate interesseer gesinsaktiwiteite jou?	0,661
	16. In watter mate neem jy aan die aktiwiteite van jou gesin deel?	0,620
	17. In watter mate neem al die persone in jou gesin aan julle gesinsaktiwiteite deel?	0,534

Tabel vervolg.....

TABEL 4.8 (vervolg)

SAMESTELLING VAN ITEMS IN SKAAL 8:
 "LEERLING: WAARNEMING VAN GESINSKOHESIE"

Faktor	Item	Item-telling
4	9. In watter mate bied jou gesin beter geleentheid vir jou om jou doelstellings te bereik as wat jou maats bied?	0,541
	19. In watter mate raak dit jou as 'n gesinslid gesinsreëls ootree?	0,476
	20. In watter mate voel jy mede-verantwoordelik vir die doen en late van jou gesin?	0,524
	21. In watter mate gehoorsaam jy die reëls van jou gesin?	0,531
	22. In watter mate is jy bereid om jou optrede te verander indien dit nie met die reëls van jou gesin ooreenstem nie?	0,577
	23. In watter mate aanvaar jy die leiding van jou ouers?	0,695
	5	2. In watter mate is jou gesin vir jou kosbaar?
4. In watter mate is jy bereid om opofferings ter wille van 'n gesinslid te doen?		0,618
18. In watter mate is jy bereid om jou optrede te verander indien jou gedrag jou gesin benadeel?		0,584
6	* 29. In watter mate stel die aktiwiteite van jou gesin jou teleur?	0,354
	* 30. In watter mate verveel gesinsaktiwiteite jou?	0,429

* Hierdie items is gereflekteer.

KR8-betroubaarheid = 0,945

Wanneer die oorskrydingswaarde van 0,8 (KR8) toegepas word, blyk dit dat hierdie skaal as betroubare meetsinstrument vir leerlinge in die steekproef se waarneming van gesinskohesie gebruik kan word. 'n Hoë telling op die skaal dui daarop dat die leerling 'n hoë mate van kohesie in sy gesin waarneem, terwyl 'n gemiddelde of lae telling daarop dui dat die leerling minder kohesie in sy gesin waarneem.

4.3 SAMEVATTING EN HIPOTESESTELLING

Deur die uitvoer van faktor- en itemontledings op hierdie vyf reekse items ten opsigte van gesinskommunikasie, normatiewe beheer oor televisiekyk in die gesin en gesinskohesie, is altesaam agt betroubare meetinstrumente ontwikkel. 'n Samevatting van hierdie meetinstrumente, tesame met die KR8-betroubaarheidsindeks van elk, verskyn in tabel 4.9.

TABEL 4.9

SAMEVATTING VAN ONTWIKKELDE MEETINSTRUMENTE

Meetinstrument	KR8-betroubaarheid
<u>Veranderlike : Gesinskommunikasie</u>	
Skaal 1: "Leerling: kommunikasie met ouers"	0,945
Skaal 2: "Leerling: kommunikasie oor standpunte"	0,814
Skaal 3: "Moeder: aktualiteits-oriëntasie"	0,799
Skaal 4: "Moeder: sosiale oriëntasie"	0,868
<u>Veranderlike : Normatiewe beheer oor televisiekyk in die gesin</u>	
Skaal 5: "Leerling: waarneming van televisiekykreëls"	0,887
Skaal 6: "Moeder: houding oor ouerlike beheer"	0,750
Skaal 7: "Moeder: geskiktheid van televisie"	0,848
<u>Veranderlike : Gesinskohesie</u>	
Skaal 8: "Leerling: waarneming van gesinskohesie"	0,945

Uit hierdie meetinstrumente wat ontwikkel is, kan 'n aantal hipoteses geformuleer word wat in die volgende hoofstukke getoets gaan word:

HIPOTESE 1: 'n Verband bestaan tussen die hoeveelheid tyd wat leerlinge televisie kyk en die biografiese agtergrond van die gesin.

HIPOTESE 2: 'n Verband bestaan tussen die hoeveelheid tyd wat leerlinge televisie kyk en die televisiekykgewoontes van die gesin.

HIPOTESE 3: 'n Verband bestaan tussen die hoeveelheid tyd wat leerlinge televisie kyk EN:

- 3.1 Kommunikasie met hul ouers (skaal 1)
- 3.2 Kommunikasie oor standpunte (skaal 2)
- 3.3 Die aktualiteits-oriëntasie van hul moeders (skaal 3)
- 3.4 Die sosiale oriëntasie van hul moeders (skaal 4)
- 3.5 Hul waarneming van televisiekykreëls in die gesin (skaal 5)
- 3.6 Hul moeders se houding teenoor ouerlike beheer oor televisiekyk in die gesin (skaal 6)
- 3.7 Hul moeders se siening van die geskiktheid van televisie vir leerlinge (skaal 7)
- 3.8 Hul waarneming van gesinskohesie (skaal 8).

Aangesien die huisgesin as 'n eenheid binne 'n bepaalde sosiale milieu en lewensiklus funksioneer, is dit belangrik om die sosiale agtergrond van die gesin by die toetsing van hierdie hipoteses in aanmerking te neem.

HOOFSTUK 5

BESKRYWING VAN DIE AGTERGRONDGEGEWENS, TELEVISIEKYKGWOONTES EN SKAALTELLINGS VAN DIE RESPONDENTE

5.1 INLEIDING

Hoewel die breë doel met die ondersoek is om die verband tussen die hoeveelheid tyd wat leerlinge televisie kyk en gesinskommunikasie, normatiewe beheer oor televisiekyk en gesinskohesie te ondersoek, is dit ook belangrik om die sosiale en fisiese agtergrondkenmerke van die respondente in aanmerking te neem by die toetsing van die hipoteses.

In hierdie hoofstuk word eerstens 'n beskrywing van enkele agtergrondkenmerke van die respondente gegee en aspekte van hul televisiekykgewoontes word beskryf. Daarna word die respondente se tellings op die ontwikkelde skale ten opsigte van kommunikasie, beheer en kohesie aangebied.

5.2 BESKRYWING VAN ENKELE AGTERGRONDKENMERKE VAN DIE RESPONDENTE

Die frekwensieverspreiding van die verskillende agtergrondkenmerke van die respondente verskyn in tabel 5.1.

TABEL 5.1

FREKWENSITABEL VAN ENKELE AGTERGRONDKENMERKE VAN DIE RESPONDENTE

Agtergrondgegewens		N	%
Geslag	Seun	114	45,6
	Meisie	136	54,4
Huistaal	Afrikaans	163	65,2
	Engels	78	31,2
	Afrikaans en Engels	4	1,6
	Ander	5	2,0
Onderrigtaal op skool	Afrikaans	147	58,8
	Engels	71	28,4
	Parallelmedium	32	12,8
Woongebied	Landelik	100	40,0
	Stedelik	150	60,0
Behuisings-tipe	Enkelwoonhuis	232	92,8
	Woonstel	10	4,0
	Meenthuis	8	3,2
Beroep van vader	Professioneel	40	16,0
	Ambag, tegnies, mynbou	75	30,0
	Bestuurder/beampte: administratief	78	31,2
	Verkope	20	8,0
	Klerk	13	5,2
	Beskerming	12	4,8
	Pensioen/werkloos	12	4,8
Beroep van moeder	Huisvrou	141	56,4
	Professioneel	27	10,8
	Klerklik/verkope	73	29,2
	Ander	9	3,6
Onderwyspeil van vader	Standerd 9 of laer	82	32,8
	Standerd 10	72	28,4
	Diploma/graad	65	26,4
	Tegniese kwalifikasie	31	12,4
Onderwyspeil van moeder	Standerd 9 of laer	110	44,0
	Standerd 10	76	30,4
	Diploma/graad	64	25,6

TABEL 5.1 (VERVOLG)

FREKWENSITABEL VAN ENKELE AGTERGRONDKENMERKE VAN DIE RESPONDENTE

Agtergrondgegewens		N	%
Gesins- grootte	Drie persone	34	13,6
	Vier persone	93	37,2
	Vyf persone	72	28,8
	Ses of meer persone	51	20,4

Tabel 5.1 toon die volgende aan:

Meer meisies as seuns het in die steekproef gerealiseer, naamlik 54,4 % meisies en 45,6 % seuns.

Die aantal respondente wat hoofsaaklik Afrikaanssprekend is (65,2 %), is baie meer as die aantal respondente wat hoofsaaklik Engelssprekend is (31,2 %). Hierdie taalverdeling van die respondente stem in 'n groot mate ooreen met dié wat in die Uitgebreide Skolestatistiek (1979) gerapporteer is, waarvolgens die verdeling van blanke leerlinge in standerd 3 tot standerd 10 volgens huistaal soos volg is: Afrikaanssprekend 63,5 % en Engelssprekend 36,5 %. Hierdie syfers is egter nie sonder meer met dié van hierdie studie vergelykbaar nie, aangesien die respondente in die onderhawige ondersoek aan bepaalde seleksiekriteria, soos dit in hoofstuk 3 uiteengesit is, onderwerp is en gevolglik 'n geselekteerde groep verteenwoordig.

Die meeste leerlinge ontvang onderrig deur Afrikaans (58,8 %) en minder leerlinge deur Engels (28,4 %), teenoor 12,8 % wat parallelmedium-onderrig ontvang.

Die meeste respondente is uit stedelike gebiede afkomstig (60,0 %) en woon in enkelwoonhuise (92,8 %).

Hoewel effens meer as die helfte van die moeders huisvroue is (56,4 %), is daar ook 'n groot groep wat buitenshuis werk. Die grootste groep vaders beoefen 'n ambag-/mynbou-/tegniese beroep (30 %) of is 'n administratiewe bestuurder of beampte (31,2 %). Die grootste groep ouers se hoogste onderwyskwalifikasie is standerd 9 of laer (moeders 56 % en vaders 67,2 %).

Die meeste gesinne in die steekproef het slegs uit vier persone bestaan (37,2 %).

Hierdie agtergrondgegevens dien as aanduiding van die sosiale milieu waarbinne die huisgesin bestaan en televisiekyk plaasvind. Enkele aspekte van die respondente se televisiekykgewoontes word vervolgens beskryf.

5.3 BESKRYWING VAN DIE RESPONDENTE SE TELEVISIEKYRGEWOONTES

5.3.1 Hoeveelheid televisiekyk

Schramm, Lyle en Parker (1961) dui verskeie metodes aan waardeur die hoeveelheid tyd wat respondente televisie kyk, bereken kan word. Twee metodes wat veral dikwels gebruik word, is die dagboekmetode en die metode waarvolgens die hoeveelheid tyd wat respondente aan televisiekyk bestee, geskat word. Dit

moet egter in gedagte gehou word dat verskillende metodes verskillende resultate lewer.

Vir die doel van hierdie ondersoek is besluit om 'n programrooster aan die respondente te verskaf aan die hand waarvan hulle die hoeveelheid tyd moes rapporteer wat hulle gedurende die sewe dae wat die onderhoud voorafgegaan het, aan televisiekyk bestee het. Geen ingrypende programwysigings het gedurende hierdie ondersoektyd voorgekom nie.

In vergelyking met ander navorsingsbevindings, soos dit in hoofstuk 1 gerapporteer is, is hierdie hoeveelheid tyd wat die leerlinge televisie kyk, naamlik gemiddeld 10,8 uur per week (kyk tabel 5.2), taamlik laag teenoor die gemiddeld van 14,38 uur per week wat in 'n opname in 1983 gerapporteer is.

TABEL 5.2
FREKWENSIEVERSPREIDING VAN DIE HOEVEELHEID TYD WAT DIE RESPONDENTE
TELEVISIE KYK (IN DESIMALE UUR)

Respondent	Minimum	Maksimum	s	RG
Leerlinge				
Weeksdae*	0,1	17,5	3,3	5,4
Naweek**	0,1	19,5	3,6	5,7
Totaal	0,1	31,0	6,1	10,8
Moeders				
Weeksdae*	0,1	40,0	5,1	5,7
Naweek**	0,1	24,5	4,4	5,7
Totaal	0,1	77,6	9,4	11,5
Vaders				
Weeksdae*	0,1	32,0	5,1	6,1
Naweek**	0,1	25,0	4,7	6,5
Totaal	0,1	57,0	9,4	12,7

* Maandag tot Donderdag

** Vrydag tot Sondag

Uit tabel 5.2 blyk dat die leerlinge dié groep respondente is wat minder televisie kyk, terwyl die vaders die groep is wat die meeste televisie kyk.*

5.3.2 Programvoorkeure

Ten einde die vyf gunstelingtelevisieprogramme van die leerlinge en hul moeders te ondersoek, moes elke respondent die naam van slegs een van sy gunstelingtelevisieprogramme rapporteer. Die vyf gunstelingtelevisieprogramme van die leerlinge en hul moeders verskyn in tabel 5.3.

TABEL 5.3
GUNSTELINGTELEVISIEPROGRAMME VAN DIE LEERLINGE EN HUL MOEDERS

	Leerlinge			Moeders		
	Program	N	%	Program	N	%
1	KAMPUS	39	15,8	DALLAS	49	20,4
2	DALLAS	28	10,1	KAMPUS	29	10,0
3	POP SHOP	23	9,3	DIE NUUS / NEWS	24	7,9
4	COSBY SHOW	22	8,9	COSBY SHOW	24	7,9
5	MAGNUM	21	8,5	DYNASTY	15	6,3

Volgens tabel 5.3 is dit duidelik dat die vervolghere KAMPUS en DALLAS die gewildste televisieprogramme onder sowel leerlinge as hul moeders was. In ooreenstemming hiermee het De

* Verdere statistiese verwerkings ten opsigte van die hoeveelheid tyd wat die respondente televisie kyk, verskyn in hoofstuk 6.

Beer (1981 : 33) asook Pitout (1985 : 65) aangetoon dat verhale en vervolghverhale die gewildste televisieprogramme onder hoërskoolleerlinge is. De Beer (1984 : 77) is van mening dat leerlinge nie graag tyd bestee aan programme waar hulle kognitief betrek word nie.

Drie van die vyf gunstelingtelevisieprogramme, naamlik KAMPUS, DALLAS en COSBY SHOW is onder die eerste vyf deur sowel leerlinge as hul moeders as gunstelingtelevisieprogramme gerapporteer. Die bevinding dat die programvoorkeure van leerlinge en hul ouers ooreenkom, is ook deur Himmelweit, Oppenheim en Vince (1958) gerapporteer.

'n Dichotome verdeling van die respondente se programvoorkeure met betrekking tot aktuele en vermaaklikheidsprogramme is getref ten einde die verband tussen leerlinge en hul moeders se programvoorkeure te ondersoek. Die frekwensieverspreiding van die respondente se programvoorkeure volgens hierdie verdeling verskyn in tabel 5.4.

TABEL 5.4
 OOREENSTEMMINGSANALISE VAN DIE RESPONDENTE SE PROGRAMVOORKEURE

		Moeders		
Leerlinge		Vermaak	Aktueel	Totaal
	Vermaak	153	48	201 94,5
	Aktueel	24	13	37 5,5
	TOTAAL	177 75,6	61 24,4	238 * 100,0

* Twaalf respondente het geen gunstelingprogram aangedui nie.

Uit tabel 5.4 blyk dat verreweg die meeste respondente vermaaklikheidsprogramme bó aktuele programme verkies (201 leerlinge en 177 moeders verkies vermaaklikheidsprogramme bó aktuele programme).

'n Chi-kwadraat-ontleding met Yates se korreksie in aggenome het 'n χ^2 -waarde van 10,307 opgelewer ($\alpha = 6,64$ en $vg. = 1$; $p < 0,0001$). Hieruit volg dat meer moeders vermaaklikheids- as aktuele televisieprogramme verkies, en dat daar na verhouding statisties betekenisvol meer moeders as leerlinge is wat televisieprogramme met 'n aktuele strekking verkies.

5.3.3 Groepering van gesinslede wat gewoonlik saam televisie kyk

Uit die literatuuroorsig het na vore gekom dat televisiekyk by uitstek 'n gesinsaktiwiteit is. In hierdie ondersoek is weer eens aangedui dat gesinslede gewoonlik saam televisie kyk (57,6 %). In gevalle waar die hele gesin nie saam televisie

kyk nie, kyk minstens een van die ouers en die kinders gewoonlik saam televisie (33,6 %). Dit kom egter selde voor dat al die gesinslede afsonderlik televisie kyk (8,8 %).

5.3.4 Hoeveelheid televisiestelle wat die gesin gebruik

Deur die toepassing van die seleksiekriteria (kyk hoofstuk 3) is verseker dat al die gesinne oor minstens een televisiestel beskik. Hoewel die meeste gesinne net een televisiestel het (72,4 %), beskik meer as 'n kwart van die gesinne (27,6 %) oor twee of meer televisiestelle in hul huise. Volgens Pitout (1985 : 21) was hierdie syfer in 1976 slegs 1 % en in 1979 slegs 9 %.

5.3.5 Die plasing van televisiestelle in die woning

Pitout (1985 : 42) het bevind dat minstens 80 % van standaard 8-leerlinge in 1976 tot 1979 die meeste van die tyd in 'n sit-/woonkamer televisie kyk, en dat slegs 'n geringe persentasie gewoonlik in 'n slaapkamer, eetkamer of kombuis televisie kyk.

Uit die huidige studie blyk dit dat die tendens sedert 1976 ietwat verander het deurdat minder leerlinge, naamlik ongeveer 71 %, nou gewoonlik in 'n sit-, eet- of woonkamer en 28,8 % leerlinge elders in die woning televisie kyk. Die toename in televisiestelle per gesin kan moontlik vir hierdie verskuiwing

verantwoordelik wees.

5.4 VERSPREIDING VAN DIE RESPONDENTE SE TELLINGS OP DIE ONTWIKKELDE SKALE

Die response ten opsigte van gesinskommunikasie, normatiewe beheer oor televisiekyk en gesinskohesie is op 'n vyfpuntskaal gelewer. Die minimum totaaltelling wat 'n respondent op elke skaal kon behaal, word bereken deur die aantal items in die skaal x 1, en die maksimum totaaltelling word bereken deur die aantal items x 5. Die skaalmiddelpunt word soos volg hieruit bereken:

$$\text{Skaalmiddelpunt} = \frac{\text{maksimumtelling} - \text{minimumtelling}}{2}$$

Die frekwensieverspreiding van die respondente se tellings op die skale, soos dit in hoofstuk 4 bespreek is, word vervolgens bespreek.

5.4.1 Gesinskommunikasie

Die frekwensieverspreiding ten opsigte van response op skaal 1 "Leerling: kommunikasie met ouers" is skeef na regs (0,027). Die meeste leerlinge (ongeveer 93 %) het egter tellings groter as die skaalmiddelpunt behaal en het gevolglik 'n hoë frekwensie van kommunikasie met hul ouers. Slegs 'n klein groepie leerlinge in die ondersoekgroep kommunikeer min met

hul ouers.

Die frekwensieverspreiding ten opsigte van response op skaal 2 "Leerling: kommunikasie oor standpunte" is skeef na regs (0,321). Die meeste leerlinge (ongeveer 62 %) het tellings groter as die skaalmiddelpunt behaal wat aandui dat die meeste leerlinge dikwels in die gesin oor hul standpunte kommunikeer.

Die verspreiding van moeders se tellings op skaal 3 "Moeder: aktualiteits-oriëntasie" vorm 'n J-kurwe en is skeef na links (-1,990). Al die moeders het tellings groter as die skaalmiddelpunt behaal. Hiervolgens het die meeste moeders 'n hoë aktualiteits-oriëntasie.

Tellings op skaal 4 "Moeder: sosiale oriëntasie" is skeef na links (-0,080) en die meeste moeders het tellings groter as die skaalmiddelpunt behaal wat aandui dat die meeste moeders ook 'n hoë sosiale oriëntasie het.*

5.4.2 Normatiewe beheer oor televisiekyk in die gesin

Die frekwensieverspreiding van respondente se tellings op skaal 5 "Leerling: waarneming van televisiekykreëls" is skeef na regs (0,047) en die meeste leerlinge (ongeveer 64 %) het

* Die bevinding dat die meeste moeders sowel 'n hoë sosiale as 'n hoë aktualiteits-oriëntasie het, stem ooreen met Chaffee en McLeod (1972) se beskouing van konsensuspatrone van gesinskommunikasie soos in hoofstuk 2 aangedui.

tellings kleiner as die skaalmiddelpunt behaal wat aandui dat die meeste leerlinge min televisiekykreëls in hul gesinne waarneem.

Tellings op skaal 6 "Moeder: houding oor ouerlike beheer" is skeef na links (-0,745) en vorm 'n J-kurwe. Die meeste moeders het ook tellings groter as die skaalmiddelpunt behaal. Hiervolgens is die meeste moeders ten gunste van die uitoefening van ouerlike beheer oor televisiekyk in die gesin.

Ook die frekwensieverspreiding van tellings op skaal 7 "Moeder: siening van die geskiktheid van televisie" is skeef na links (-0,435) en min moeders het tellings kleiner as die skaalmiddelpunt behaal, wat aandui dat die meeste moeders televisie as geskik vir leerlinge beskou.

5.4.3 Gesinskohesie

Die frekwensieverspreiding van leerlinge se skaaltellings ten opsigte van skaal 8 "Leerling: waarneming van gesinskohesie" is skeef na links (-0,723) en min leerlinge het tellings kleiner as die skaalmiddelpunt behaal, waarvolgens die meeste leerlinge 'n groot mate van kohesie in hul gesinne waarneem.

5.5 SAMEVATTING

In die literatuuroorsig is aangetoon dat die milieu waarbinne die

gesin bestaan belangrik is in die bestudering van televisiekyk. Wat die biografiese agtergrond van die respondente betref, is aangetoon dat die meeste respondente Afrikaanssprekend is en dat meer meisies as seuns in die ondersoek gerealiseer het. Die meeste respondente is van stedelike gebiede afkomstig. Die meeste leerlinge se moeders is huisvroue en hul vaders werk in die dienste-/verkopesektor. Die grootste groep ouers se hoogste onderwyskwalifikasie is standerd 9 of laer.

Wat die televisiekykgewoontes van die respondente betref, is aangetoon dat die respondente in hierdie ondersoek in vergelyking met ander bevindings van opnames in die RSA minder televisie kyk, dat die moeders en leerlinge se programvoorkeure in 'n groot mate ooreenstem, dat die meeste moeders en leerlinge vermaaklikheidsprogramme bó aktuele programme verkies, maar dat moeders statisties betekenisvol meer aktuele programme as leerlinge verkies. Daar is verder aangetoon dat die meeste respondente as gesin saam televisie kyk. Hoewel die meeste gesinne oor net een televisiestel beskik, besit meer as 'n kwart van die gesinne meer as een televisiestel.

In die bestudering van die frekwensieverspreidings van die respondente se tellings op die ontwikkelde skale, blyk dit ten opsigte van die meting van gesinskommunikasie dat die meeste leerlinge dikwels met hul ouers, maar min oor standpunte kommunikeer en dat die meeste moeders sowel 'n hoë sosiale as 'n hoë aktualiteits-oriëntasie het. Volgens die indeling van Chaffee en

McLeod (1972), wat in hoofstuk 2 par. 2.2 verduidelik is, kan hierdie gesinne as "konsensus-gesinne" beskou word.

Wat normatiewe beheer oor televisiekyk in die gesin betref, blyk dit uit die frekwensieverspreidings van die betrokke skaaltellings dat die meeste leerlinge van min televisiekykreëls in hul gesin bewus is. Hierteenoor is die meeste moeders ten gunste van die toepassing van ouerlike beheer oor televisiekyk, hoewel hulle televisie as geskik vir leerlinge beskou.

Ten opsigte van die meting van gesinskohesie neem die meeste leerlinge 'n groot mate van kohesie in hul gesinne waar.

Die frekwensieverspreidings van die respondente se skaaltellings wat in hierdie hoofstuk beskryf is, dien as aanduiding van die algemene aard van gesinskommunikasie, normatiewe beheer oor televisiekyk in die gesin en gesinskohesie soos dit in die respondente se huisgesinne voorkom. Die hipotesetoetsing wat in die volgende hoofstukke plaasvind, word teen hierdie agtergrond beskou.

HOOFSTUK 6

DIE VERBAND TUSSEN DIE HOEVEELHEID TYD WAT LEERLINGE TELEVISIE KYK EN ENKELE BIOGRAFIESE AGTERGRONDGEGEWENS, ASOOK TELEVISIEKYRGEWOONTES EN TELLINGS OP DIE ONTWIKKELDE SKALE

6.1 INLEIDING

In hierdie hoofstuk word die hoeveelheid tyd wat leerlinge televisie kyk met bepaalde aspekte van die biografiese agtergrondgegewens* en televisiekykgewoontes van die gesin, asook hul tellings op die ontwikkelde skale in verband gebring.

In hierdie studie is eksploratief te werk gegaan waar eerstens met behulp van faktorontleding faktore geïdentifiseer is wat 'n rol speel in (a) gesinskommunikasie, (b) beheer oor televisiekyk in die gesin en (c) gesinskohesie. Hierdie faktore word dan verder aan statistiese analises onderwerp. Statistiese inferensiële uitsprake moet dus in hierdie konteks as eksploratief met betrekking tot die gegewe steekproef geïnterpreteer word.

* Die kategorieë van die veranderlikes wat in hierdie ontledings gebruik is, stem ooreen met dié in tabel 5.1.

6.2 DIE VERBAND TUSSEN DIE HOEVEELHEID TYD WAT LEERLINGE TELEVISIE
 KYK EN ENKELE BIOGRAFIESE AGTERGRONDGEGEWENS ASOOK DIE
 TELEVISIEKYKGEWOONTES VAN DIE GESIN

Die verband tussen die hoeveelheid tyd wat leerlinge televisie kyk en die volgende agtergrondgegewens van die gesin, naamlik huistaal, onderrigtaal op skool, beroep van die vader, beroep van die moeder, onderwyspeil van die vader, onderwyspeil van die moeder, behuisingstipe van die gesin en die groepering van gesinslede wat gewoonlik saam televisie kyk verskyn in tabel 6.1. Eenveranderlike-ontledings van variansie is op hierdie veranderlikes uitgevoer.

TABEL 6.1
 RESULTAAT VAN EENVERANDERLIKE VARIANSIE-ONTLEDINGS NA DIE VERBAND
 TUSSEN DIE HOEVEELHEID TYD WAT LEERLINGE TELEVISIE KYK EN ENKELE
 BIOGRAFIESE AGTERGRONDGEGEWENS ASOOK TELEVISIEKYKGEWOONTES
 VAN DIE GESIN

Veranderlike	ANOVA		
	F	vg.	P
Huistaal	0,61	3 en 249	0,608
Onderrigtaal op skool	2,03	2 en 249	0,133
Beroep: vader	3,07	6 en 249	0,009*
Beroep: moeder	0,54	3 en 249	0,312
Onderwys: vader	0,90	3 en 249	0,442
Onderwys: moeder	0,10	2 en 249	0,907
Behuisingstipe	0,77	2 en 249	0,465
Saamkyk	1,40	3 en 246	0,243

* ANOVA: $p < 0,01$; Scheffé-toets egter nie statisties betekenisvol nie.

Uit tabel 6.1 blyk dat die ANOVA-ontleding slegs betekenisvol is ten opsigte van die veranderlike "Beroep: vader". Volgens die Scheffé-ontleding wat vervolgens uitgevoer is, is die verskille in die hoeveelheid tyd wat die leerlinge televisie kyk volgens die onderskeie beroepskategorieë van hul vaders egter nie statisties betekenisvol nie. Die verband tussen die hoeveelheid tyd wat die leerlinge televisie kyk en hul huistaal, onderrigtaal, die beroepe van hul vader en hul moeder, die onderwyspeil van hul vader en hul moeder, die behuisingstipe van die gesin en die groepering van gesinslede wat gewoonlik saam televisie kyk, is ook nie statisties betekenisvol nie.

Die resultaat van die t-toetse wat op die veranderlikes uitgevoer is in die ondersoek na die verband tussen die hoeveelheid tyd wat leerlinge televisie kyk en die geslag van die leerling, of die moeder 'n buitenshuise beroep beoefen of nie, die woongebied van die gesin, die plasing van die televisiestel(le) in die woning en die programvoorkeure van die leerlinge en die moeders verskyn in tabel 6.2.

TABEL 6.2
 RESULTAAT VAN t-TOETSE TEN OPSIGTE VAN DIE VERSKILLE IN DIE
 GEMIDDELDE HOEVEELHEID TYD WAT LEERLINGE TELEVISIE KYK
 VOLGENS ENKELE BIOGRAFIESE VERDELERS

Veranderlike	Kategorieë	N	Gem.	s	t	vg.	p
Geslag (leerling)	Seun	114	10,56	5,981	-0,66	248	0,50
	Meisie	136	11,08	6,151			
Beroep (moeder)	Huisvrou	141	10,76	5,985	-0,39	248	0,70
	Buitenshuis	109	11,06	6,197			
Woongebied	Landelik	100	11,24	5,729	1,23	248	0,22
	Stedelik	150	10,46	5,122			
Plasing van TV-stelle in woning	Sit-/woon-/eetkamer	176	11,32	6,351	1,95	248	0,04
	Elders	74	9,69	5,195			
Programvoorkeure (leerling)*	Aktueel	39	10,50	5,710	-0,42	245	0,67
	Vermaak	208	10,95	6,160			
Programvoorkeure (moeder)**	Aktueel	61	9,97	4,761	-1,24	238	0,21
	Vermaak	179	11,10	6,527			

* Drie leerlinge het geen programvoorkeure aangedui nie.

** Tien moeders het geen programvoorkeure aangedui nie.

Uit tabel 6.2 blyk dat geen van die t-toetse statisties betekenisvol is op die 5 %-waarskynlikheidspeil nie. Hiervolgens is daar nie statisties betekenisvolle verskille tussen die hoeveelheid tyd wat die volgende groepe aan televisiekyk bestee nie: seuns en meisies; huisvroue en vroue wat 'n buitenshuisse beroep beoefen; gesinne wat in landelike en gesinne wat in stedelike gebiede woon; gesinne wat in 'n sit-/woon-/eetkamer en gesinne wat elders in die woning televisie kyk; leerlinge wat vermaaklikheidsprogramme en leerlinge wat aktuele televisieprogramme verkies; moeders wat vermaaklikheidsprogramme en moeders wat aktuele televisieprogramme verkies.

Die korrelasies wat bereken is in die ondersoek na die verband

tussen die hoeveelheid tyd wat leerlinge televisie kyk en die grootte van die gesin, die aantal uur wat die moeder weekliks televisie kyk en die aantal uur wat die vader weekliks televisie kyk verskyn in tabel 6.3.

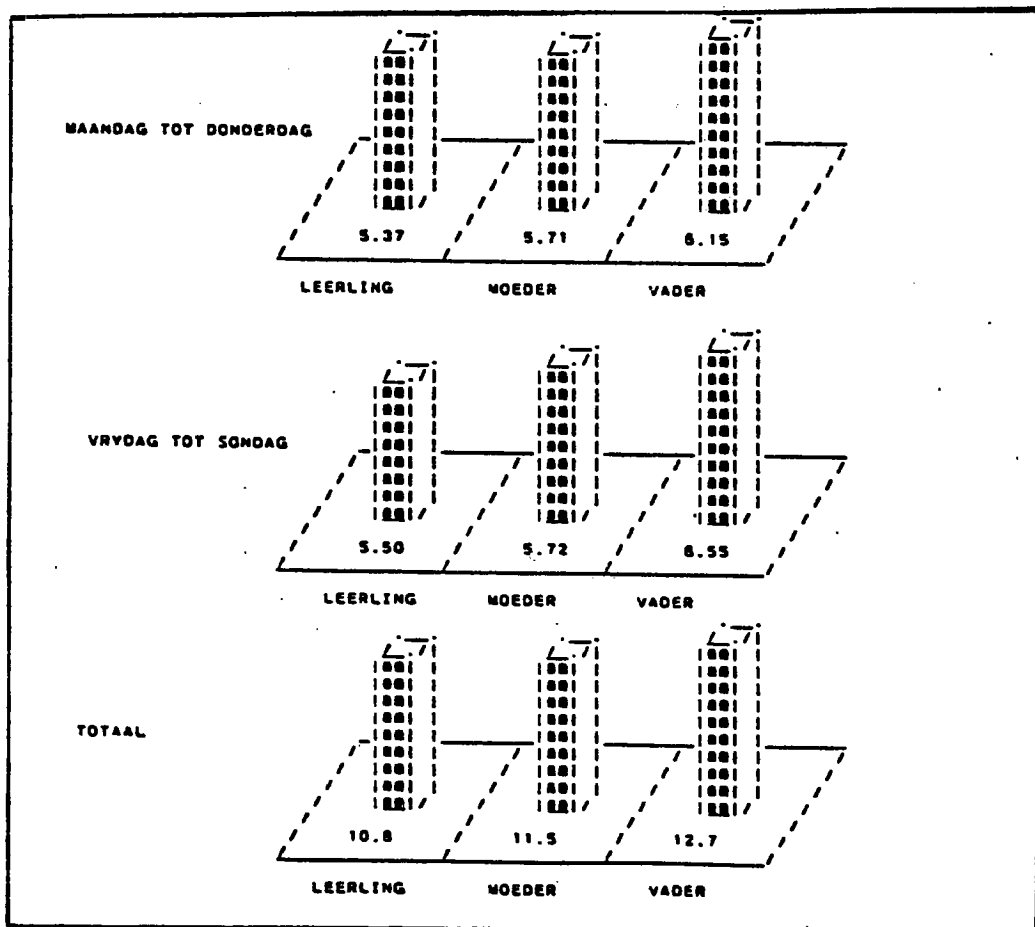
TABEL 6.3
 RESULTAAT VAN DIE KORRELASIEKOEFFISIËNTE WAT BEREKEN IS IN DIE ONDERSOEK NA DIE VERBAND TUSSEN DIE HOEVEELHEID TYD WAT DIE LEERLINGE TELEVISIE KYK EN ENKELE BIOGRAFIESE KENMERKE EN TELEVISIEKYKGEWOONTES VAN DIE GESIN.

Veranderlike	r	p
Gesinsgrootte	0,065	0,299
Aantal tv-stelle	-0,075	0,236
TVkyk (moeder)	0,210	0,001*
TVkyk (vader)	0,235	0,0004*

* $p < 0,01$

Uit die korrelasiekoëffisiënte wat in tabel 6.3 verskyn, word afgelei dat die verband tussen die hoeveelheid tyd wat die leerlinge televisie kyk, die grootte van die gesin en die aantal televisiestelle wat hulle gebruik, nie statisties betekenisvol is nie. Uit die tabel word ook afgelei dat die hoeveelheid tyd wat die leerling se vader en moeder televisie kyk positief korreleer met die hoeveelheid tyd wat die leerling televisie kyk. Hoewel hierdie korrelasies relatief klein is, kom dit tog voor of kinders en hul ouers in 'n groot mate dieselfde televisiekykpatrone het (kyk fig. 1).

FIGUUR 1
 GRAFIESE VOORSTELLING VAN DIE GEMIDDELDE HOEVEELHEID TYD WAT DIE
 RESPONDENTE TELEVISIE KYK (IN DESIMALE UUR)



Uit figuur 1 kom dit na vore dat vaders die meeste televisie kyk en dat moeders en leerlinge minder televisie kyk.

Om die hipotese te toets of die hoeveelheid tyd wat die leerlinge televisie kyk verband hou met die hoeveelheid tyd wat hul ouers in die week en oor naweke televisie kyk, is korrelasiekoëffisiënte bereken. Die korrelasiematriks verskyn in tabel 6.4.

TABEL 6.4
 KORRELASIEMATRIKS VAN DIE VERBAND TUSSEN DIE HOEVEELHEID TYD
 WAT LEERLINGE EN HUL OUERS TELEVISIE KYK

Leerling	Vader			Moeder		
	Week	Naweek	Totaal	Week	Naweek	Totaal
Week	0,189*			0,228*		
Naweek		0,239*			0,237*	
Totaal			0,210*			0,230*

* $p < 0,01$

Tabel 6.4 toon dat 'n positiewe korrelasie bestaan tussen die totale hoeveelheid tyd wat leerlinge en hul moeders sowel as hul vaders gedurende weksdae en oor naweke televisie kyk. Die hoogste korrelasie kom voor tussen die totale hoeveelheid tyd wat leerlinge en hul moeders televisie kyk ($r = 0,235$; $p = 0,0004$) asook die totale hoeveelheid tyd wat leerlinge en hul vaders televisie kyk ($r = 0,210$; $p = 0,001$).

Hoewel dit duidelik uit figuur 1 is dat leerlinge minder as hul ouers televisie kyk, dui die korrelasiematriks in tabel 6.4 dat daar tog 'n verband is tussen die hoeveelheid tyd wat leerlinge en hul ouers televisie kyk in dié sin dat hoe meer ouers televisie kyk, hoe meer is daar 'n neiging dat die kinders ook meer sal televisie kyk, en omgekeerd. Ook Johnsson-Smaragdi (1983) kom tot die gevolgtrekking dat die televisiekykgewoontes van ouers 'n sterk invloed op die televisiekykgewoontes van hul kinders uitoefen.

6.3 DIE VERBAND TUSSEN DIE HOEVEELHEID TYD WAT LEERLINGE TELEVISIE KYK EN TELLINGS OP DIE ONTWIKKELDE SKALE

In hierdie afdeling word die hipoteses getoets wat geformuleer is ten opsigte van die verband tussen die hoeveelheid tyd wat leerlinge televisie kyk en die skale wat vir die meting van die veranderlikes gesinskommunikasie, normatiewe beheer oor televisiekyk in die gesin en gesinskohesie ontwikkel is.

6.3.1 Gesinskommunikasie

Die vier skale wat ten opsigte van gesinskommunikasie ontwikkel is, is afsonderlik met die hoeveelheid tyd wat leerlinge televisie kyk in verband gebring, naamlik kommunikasie van leerlinge met hul ouers, kommunikasie van leerlinge met hul ouers oor hul standpunte, en die sosiale en aktualiteits-oriëntasie van die moeders.

(1) "Leerling: kommunikasie met ouers" (skaal 1)

HIPOTESE 3.1 'n Verband bestaan tussen die hoeveelheid tyd wat leerlinge televisie kyk en kommunikasie met hul ouers (skaal 1).

Ten einde hierdie verband te ondersoek, is korrelasiekoëffisiënte bereken tussen die hoeveelheid tyd wat leerlinge televisie kyk en hul tellings op die skaal ten opsigte van kommunikasie met hul ouers. Hoewel die

korrelasiekoëffisiënt relatief laag is, is die positiewe korrelasie tussen hierdie veranderlikes statisties betekenisvol ($r = 0,158$; $p = 0,012$).

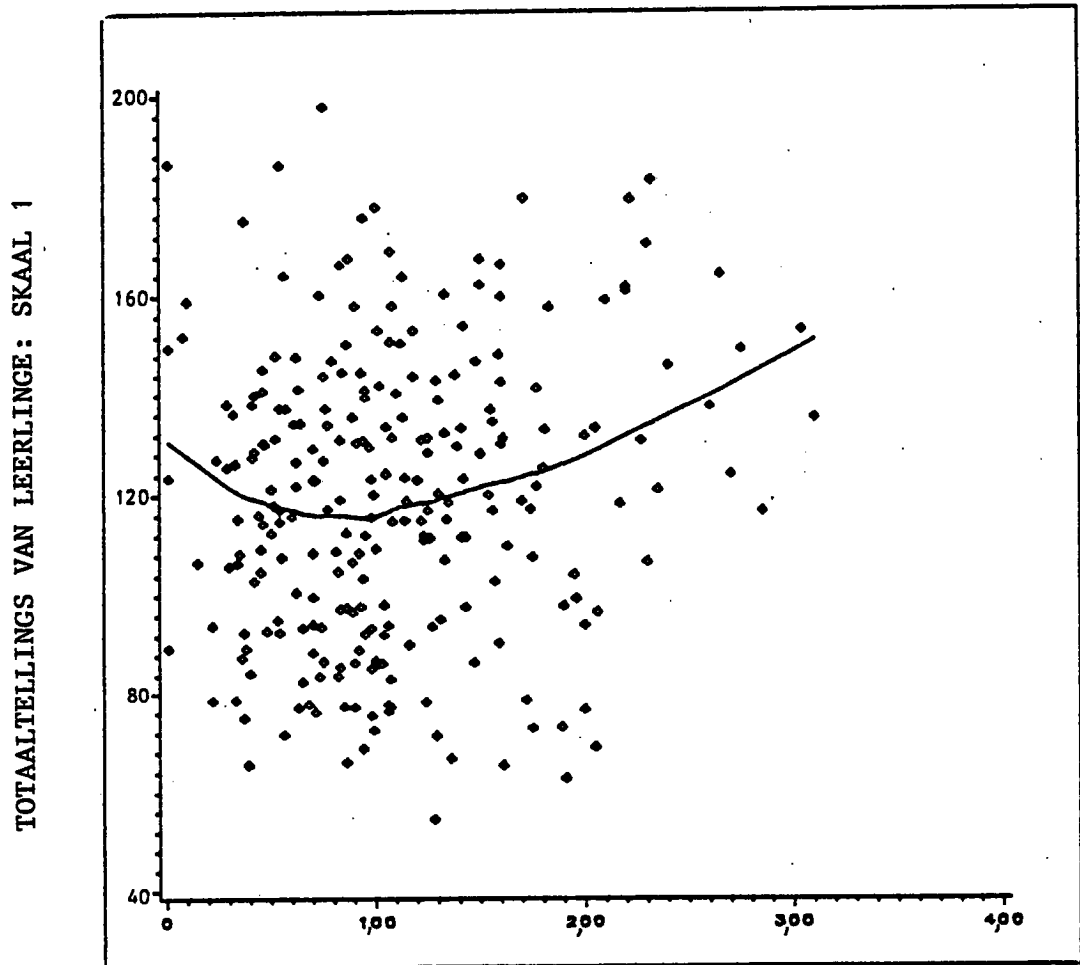
Ten einde 'n moontlike kromlynige kurwe-passing tussen hierdie veranderlikes te ondersoek, is die korrelasieratio (eta-waarde of η) ook bereken*. Met $\eta = 0,2922$ en $F = 2,0192$ (vg. = 11; 238 en $p = 0,027$) is die kromlynige verband tussen die hoeveelheid tyd wat leerlinge televisie kyk en hul kommunikasie met hul ouers statisties betekenisvol.

Met $R^2 = 0,02735$ en $F = 2,315$ (vg. = 3; 247 en $p = 0,07639$) kon 'n parabool egter nie suksesvol op hierdie kromme gepas word nie.** Die aard van die verband tussen hierdie veranderlikes word grafies in figuur 2 voorgestel.***

-
- * Die korrelasieratio is met behulp van die rekenaarprogram XCORATIO bereken.
 - ** Krommes in hierdie hoofstuk is deur die rekenaar met behulp van SCATTERPLOT SMOOTHING getrek.
 - *** Die STKROMME-rekenaarprogram wat deur Dr. S.H.C. Du Toit in die RGN ontwikkel is, is hiervoor gebruik.

FIGUUR 2

GRAFIESE VOORSTELLING VAN DIE VERBAND TUSSEN DIE HOEVEELHEID
TYD WAT LEERLINGE TELEVISIE KYK EN SKAAL 1: "LEERLING:
KOMMUNIKASIE MET OUERS"



HOEVEELHEID TELEVISIEKYK IN DESIMALE UUR

Hieruit blyk dat die eta-waarde nie statisties betekenisvol van die r-waarde verskil nie en dat 'n reglynige verband tussen die hoeveelheid tyd wat leerlinge televisie kyk en die hoeveelheid kommunikasie met hul ouers bestaan: hoe meer leerlinge televisie kyk, hoe meer kommunikeer hulle met hul ouers, en omgekeerd. Hipotese 3.1 word dus aanvaar.

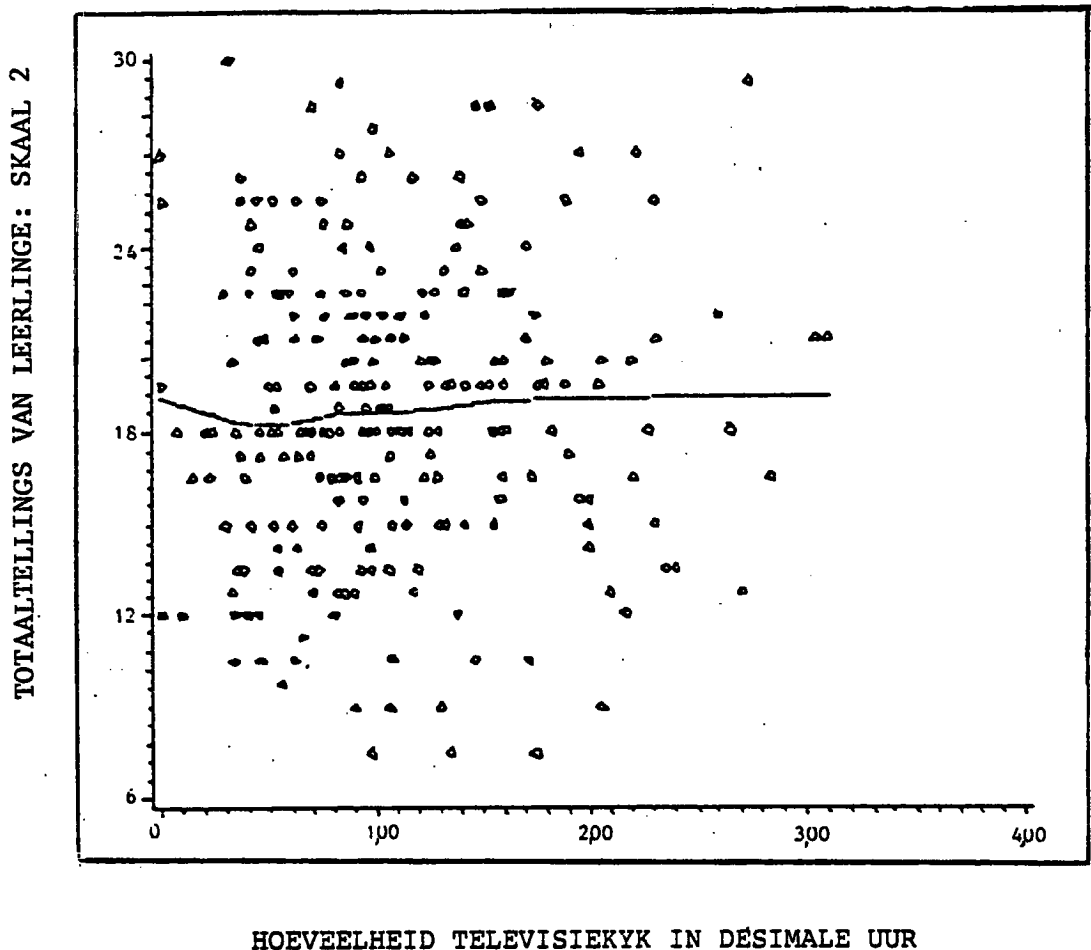
(2) "Leerling: kommunikasie oor standpunte" (skaal 2)

HIPOTESE 3.2 'n Verband bestaan tussen die hoeveelheid tyd wat leerlinge televisie kyk en kommunikasie oor standpunte (skaal 2).

'n Korrelasie is bereken ten einde die verband te ondersoek tussen die hoeveelheid tyd wat leerlinge televisie kyk en hul tellings op die skaal ten opsigte van kommunikasie oor standpunte. Die korrelasie wat in hierdie verband bereken is, is egter nie statisties betekenisvol nie ($r = 0,061$; $p = 0,339$). Hierdie bevinding word deur die grafiese voorstelling van die verband tussen die hoeveelheid tyd wat leerlinge televisie kyk en hul tellings op die skaal ten opsigte van kommunikasie oor standpunte in figuur 3 bevestig.

FIGUUR 3

GRAFIESE VOORSTELLING VAN DIE VERBAND TUSSEN DIE HOEVEELHEID
TYD WAT LEERLINGE TELEVISIE KYK EN SKAAL 2: "LEERLING:
KOMMUNIKASIE OOR STANDPUNTE"



Uit figuur 3 is dit duidelik dat die hoeveelheid tyd wat leerlinge oor standpunte kommunikeer feitlik konstant bly, ongeag die toename in die hoeveelheid tyd wat hulle televisie kyk. Hipotese 3.2 word gevolglik verwerp.

(3) "Moeder: aktualiteits-oriëntasie (skaal 3)

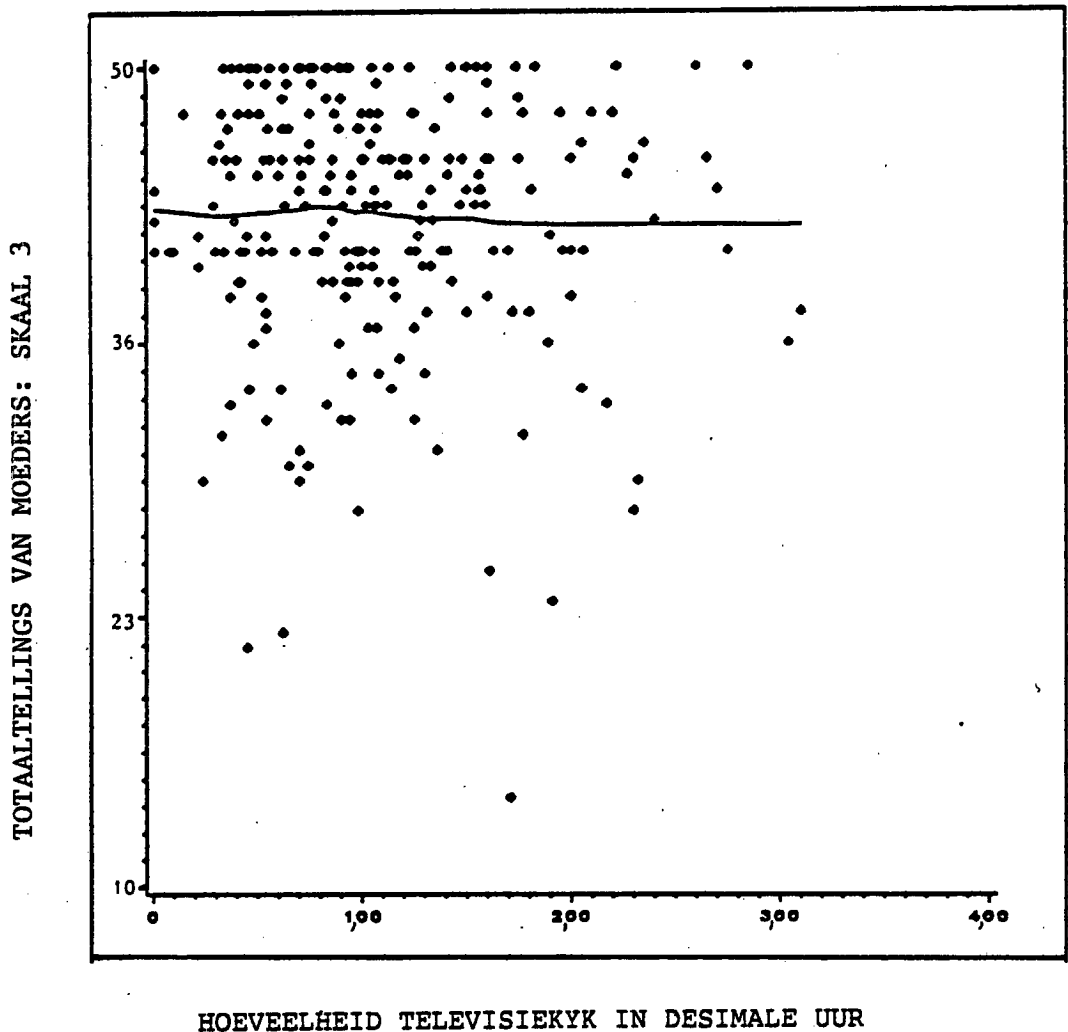
HIPOTESE 3.3 'n Verband bestaan tussen die hoeveelheid tyd wat leerlinge televisie kyk en die aktualiteits-oriëntasie van hul moeders (skaal 3).

'n Korrelasie is bereken ten einde die verband te ondersoek tussen die hoeveelheid tyd wat leerlinge televisie kyk en hul moeders se tellings op die skaal ten opsigte van aktualiteits-oriëntasie. Hierdie korrelasie is nie statisties betekenisvol nie ($r = 0,055$; $p = 0,385$). Die hoeveelheid tyd wat leerlinge televisie kyk en hul moeders se tellings op die skaal ten opsigte van aktualiteits-oriëntasie word grafies in figuur 4 voorgestel.

Uit figuur 4 blyk dat die aktualiteits-oriëntasie van moeders feitlik konstant bly, ongeag die hoeveelheid tyd wat hul standerd 8-kindere televisie kyk. Geen verband bestaan dus tussen die hoeveelheid tyd wat leerlinge televisie kyk en hul moeders se aktualiteits-oriëntasie nie. Hipotese 3.3 word gevolglik verwerp.

FIGUUR 4

GRAFIESE VOORSTELLING VAN DIE VERBAND TUSSEN DIE HOEVEELHEID
TYD WAT LEERLINGE TELEVISIE KYK EN SKAAL 3:
"MOEDER: AKTUALITEITS-ORIËNTASIE"



(4) "Moeder: sosiale oriëntasie" (skaal 4)

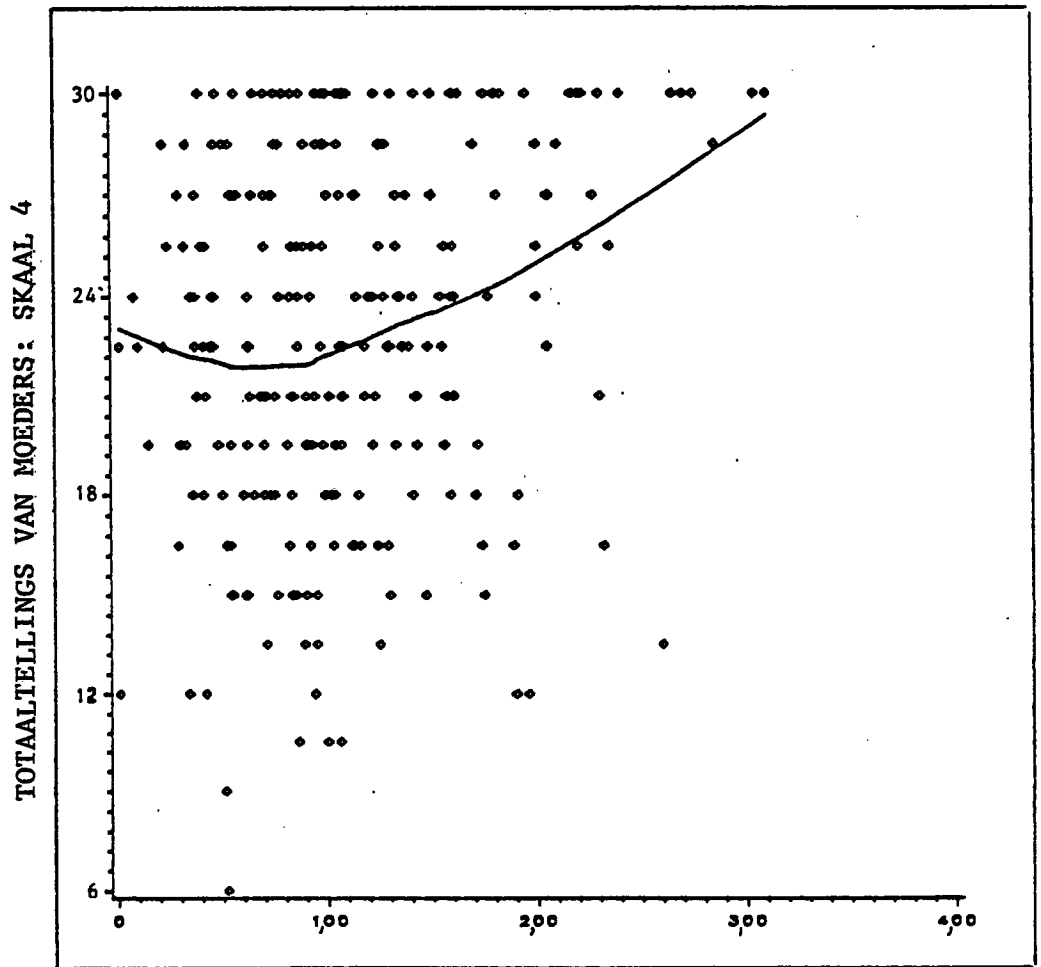
HIPOTESE 3.4 'n Verband bestaan tussen die hoeveelheid tyd wat
leerlinge televisie kyk en die sosiale oriëntasie
van hul moeders (Skaal 4).

'n Korrelasiekoëffisiënt is bereken om die verband tussen

die hoeveelheid tyd wat leerlinge televisie kyk en hul moeders se sosiale oriëntasie te ondersoek. Met $r = 0,204$ en $p = 0,001$ bestaan 'n positiewe korrelasie tussen die hoeveelheid tyd wat leerlinge televisie kyk en die sosiale oriëntasie van hul moeders. Die verband tussen hierdie veranderlikes word grafies in figuur 5 voorgestel.

FIGUUR 5

GRAFIESE VOORSTELLING VAN DIE VERBAND TUSSEN DIE HOEVEELHEID TYD WAT LEERLINGE TELEVISIE KYK EN SKAAL 4: "MOEDER: SOSIALE ORIËNTASIE"



HOEVEELHEID TELEVISIEKYK IN DESIMALE UUR

Uit inspeksie van figuur 5 blyk dit dat 'n kromlynige verband waarskynlik bestaan tussen die hoeveelheid tyd wat leerlinge televisie kyk en hul moeders se sosiale oriëntasie.

Die korrelasieratio (eta-waarde) wat vir die toetsing van 'n kromlynige verband bereken is, is statisties betekenisvol op die 5 %-peil van betekenis en dit is ook betekenisvol hoër as die r-waarde met $\eta = 0,2563$ en $F = 2,1180$ (vg. = 8; 241; $p = 0,034829$). Die passing van 'n parabool op hierdie kromme in figuur 5 is suksesvol met $R^2 = 0,04513$ en $F = 0,0373$ (vg. = 3; 247; $p = 0,009621$).

Die gevolgtrekking wat hieruit gemaak kan word, is dat leerlinge wat minder televisie kyk sowel as leerlinge wat meer televisie kyk se moeders 'n hoër sosiale oriëntasie het, waardeur goeie sosiale verhoudings in die gesin beklemtoon word, as dié moeders van leerlinge wat matig televisie kyk. Hierdie twee groepe moeders beklemtoon harmoniese verhoudings in gesinskommunikasie. Namate die hoeveelheid wat leerlinge televisie kyk egter toeneem, neem die sosiale oriëntasie van die moeder ook toe. Hipotese 3.4 word gevolglik aanvaar.

Afgesien van hierdie ondersoek na die verband tussen die hoeveelheid tyd wat leerlinge televisie kyk en gesinskommunikasie, word in die volgende afdeling ondersoek ingestel na die verband tussen die hoeveelheid tyd wat die leerlinge televisie kyk en normatiewe beheer in die gesin.

6.3.2 Normatiewe beheer oor televisiekyk

Die hoeveelheid tyd wat leerlinge televisie kyk, word in hierdie afdeling in verband gebring met die drie skale wat ten opsigte van normatiewe beheer oor televisiekyk in die gesin ontwikkel is, te wete leerlinge se waarneming van televisiekykreëls in die gesin; hul moeders se houdings oor ouerlike beheer oor televisiekyk in die gesin en die moeders se beskouing oor die geskiktheid van televisie vir leerlinge.

(1) "Leerling: waarneming van televisiekykreëls" (skaal 5)

HIPOTESE 3.5 'n Verband bestaan tussen die hoeveelheid tyd wat leerlinge televisie kyk en hul waarneming van televisiekykreëls in die gesin (skaal 5).

In 'n ondersoek na die korrelasie tussen die hoeveelheid tyd wat leerlinge televisie kyk en hul waarneming van televisiekykreëls in die gesin, is 'n negatiewe korrelasiekoëffisiënt bevind wat statisties betekenisvol op die 5 %-peil van betekenis is ($r = -0,126$; $p = 0,045$). Hoewel die korrelasiekoëffisiënt tussen hierdie veranderlikes baie klein is, kan die afleiding waarskynlik gemaak word dat 'n negatiewe verband bestaan tussen die hoeveelheid tyd wat leerlinge televisie kyk en hul waarneming van televisiekykreëls in hul gesin: leerlinge wat minder televisie kyk, neem meer televisiekykreëls in hul gesinne waar, terwyl leerlinge wat meer televisie kyk, minder

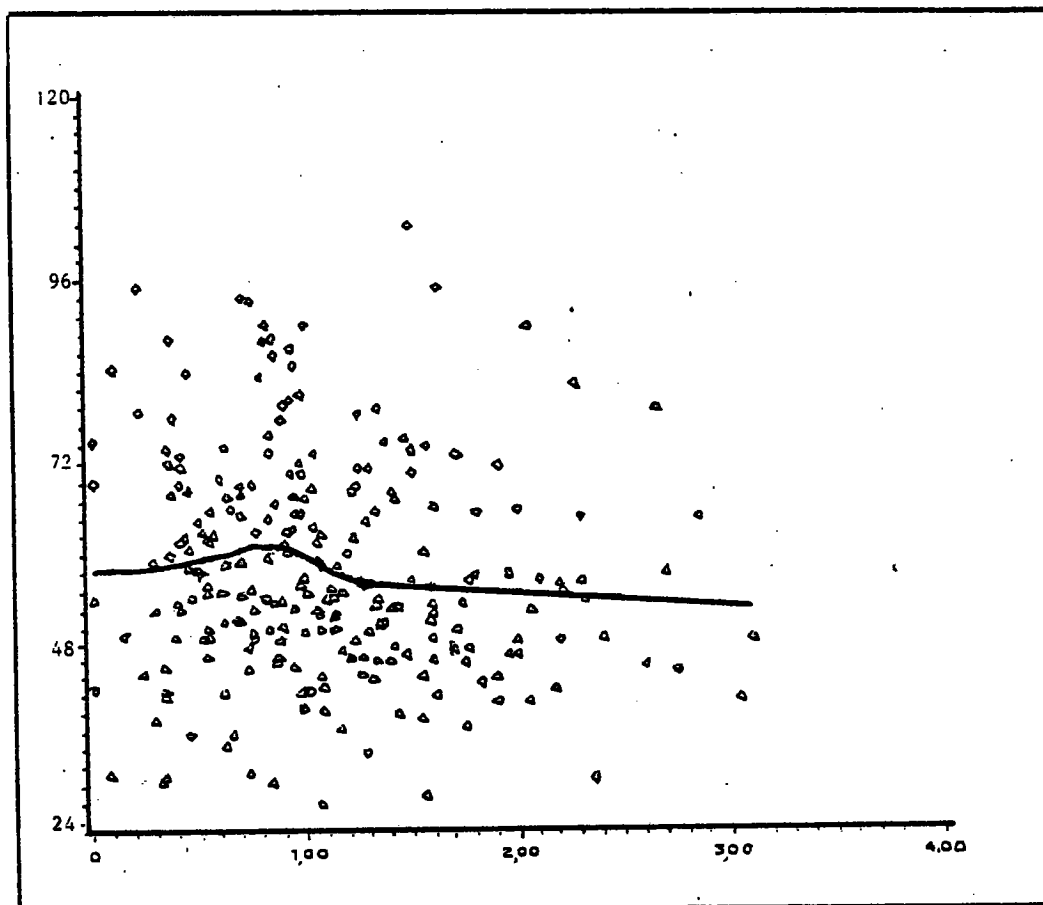
televisiekykreëls waarneem. Hipotese 3.5 word gevolglik aanvaar. Dit wil dus voorkom of leerlinge wat sterk bewus is van televisiekykreëls in die gesin, minder televisie kyk.

Die hoeveelheid tyd wat leerlinge televisie kyk en hul tellings op die skaal wat ten opsigte van die waarneming van televisiekykreëls ontwikkel is, word grafies in figuur 6 geïllustreer.

FIGUUR 6

GRAFIESE VOORSTELLING VAN DIE VERBAND TUSSEN DIE HOEVEELHEID TYD WAT LEERLINGE TELEVISIE KYK EN SKAAL 5: "LEERLING: WAARNEMING VAN TELEVISIEKYKREËLS"

TOTAALTELLINGS VAN LEERLINGE: SKAAL 5



HOEVEELHEID TELEVISIEKYK IN DESIMALE UUR

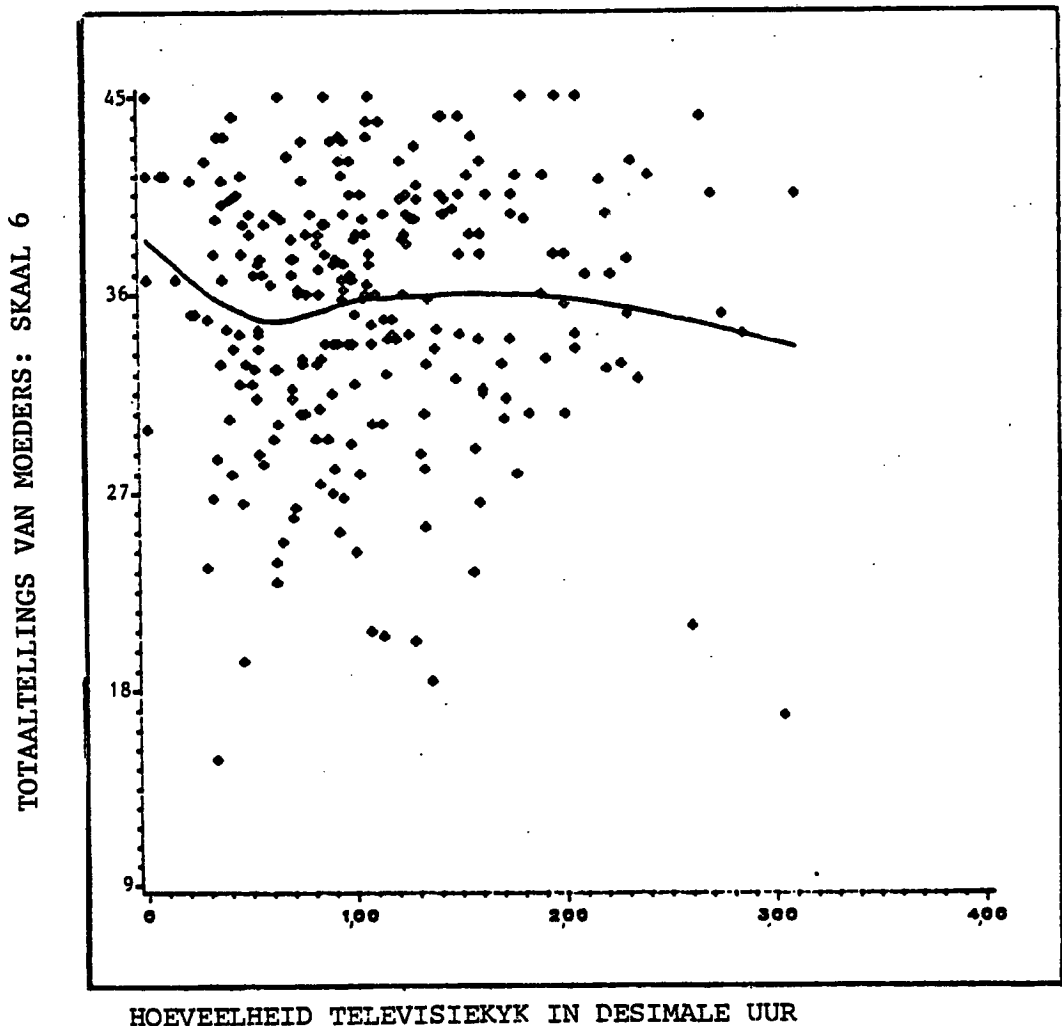
(2) "Moeder: houding oor ouerlike beheer" (skaal 6)

HIPOTESE 3.6 'n Verband bestaan tussen die hoeveelheid tyd wat leerlinge televisie kyk en hul moeders se houding teenoor ouerlike beheer oor televisiekyk in die gesin (skaal6).

Die korrelasiekoëffisiënt wat ten opsigte van die verband tussen die hoeveelheid tyd wat leerlinge televisie kyk en hul moeders se houding teenoor ouerlike beheer oor televisiekyk in die gesin bereken is, is nie statisties betekenisvol nie ($r = 0,047$; $p = 0,455$). Die grafiese voorstelling van hierdie kromme verskyn in figuur 7.

FIGUUR 7

GRAFIESE VOORSTELLING VAN DIE VERBAND TUSSEN DIE HOEVEELHEID TYD WAT LEERLINGE TELEVISIE KYK EN SKAAL 6: "MOEDER: HOUDING OOR OUERLIKE BEHEER"



Om vas te stel of 'n kromlynige verband moontlik tussen hierdie veranderlikes bestaan, is die korrelasieratio (eta-waarde) bereken.

Met $\eta = 0,1887$ en $F = 0,8822$ (vg. = 10; 239; $p = 0,5505$) is geen kromlynige verband tussen die hoeveelheid tyd wat leerlinge televisie kyk en hul moeders se houding oor ouerlike beheer van televisiekyk bevind nie. Hipotese 3.6 word gevolglik verwerp.

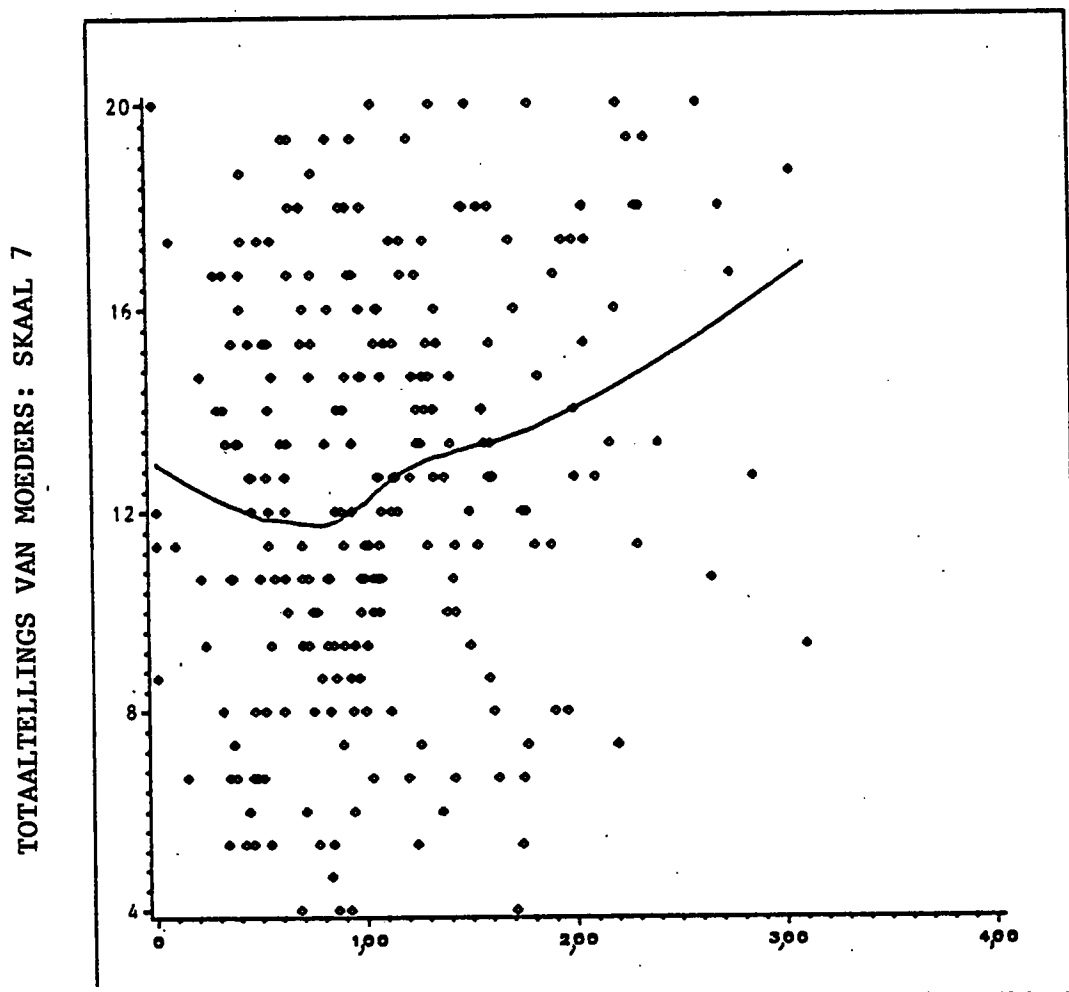
(3) "Moeder: geskiktheid van televisie" (skaal 7)

HIPOTESE 3.7 'n Verband bestaan tussen die hoeveelheid tyd wat leerlinge televisie kyk en hul moeders se siening van die geskiktheid van televisie vir leerlinge (skaal 7).

'n Positiewe korrelasie is bevind tussen die hoeveelheid tyd wat leerlinge televisie kyk en hul moeders se siening van die geskiktheid van televisie vir leerlinge ($r = 0,192$; $p = 0,002$). Die verband tussen hierdie veranderlikes word grafies in figuur 8 voorgestel.

FIGUUR 8

GRAFIESE VOORSTELLING VAN DIE VERBAND TUSSEN DIE HOEVEELHEID TYD WAT LEERLINGE TELEVISIE KYK EN SKAAL 7: "MOEDER: GESKIKTHEID VAN TELEVISIE"



HOEVEELHEID TELEVISIEKYK IN DESIMALE UUR

Figuur 8 toon dat die verband tussen die hoeveelheid tyd wat leerlinge televisie kyk en hul moeders se siening van die geskiktheid van televisie waarskynlik kromlynig kan wees. Die korrelasieratio wat bereken is vir die toetsing van 'n kromlynige verband, is statisties betekenisvol op die 1 %-peil van betekenis en is betekenisvol groter as die r-waarde met $\eta = 0,2563$ en $F = 2,1180$ (v.g. = 8; 241; $p = 0,005795$). 'n

Parabool is suksesvol gepas met $R^2 = 0,04513$ en $F = 3,8910$ (vg. = 3; 247; $p = 0,009621$).

Die paraboliese verband tussen die hoeveelheid tyd wat leerlinge televisie kyk en hul moeders se siening van die geskiktheid van televisie vir leerlinge dui daarop dat leerlinge wat minder as die gemiddeld televisie kyk, sowel as leerlinge wat meer as die gemiddeld televisie kyk se moeders televisie as geskik vir leerlinge beskou. Moeders van leerlinge wat matig televisie kyk, is dié groep wat televisie as die minste geskik vir leerlinge beskou. Hipotese 3.7 word gevolglik aanvaar.

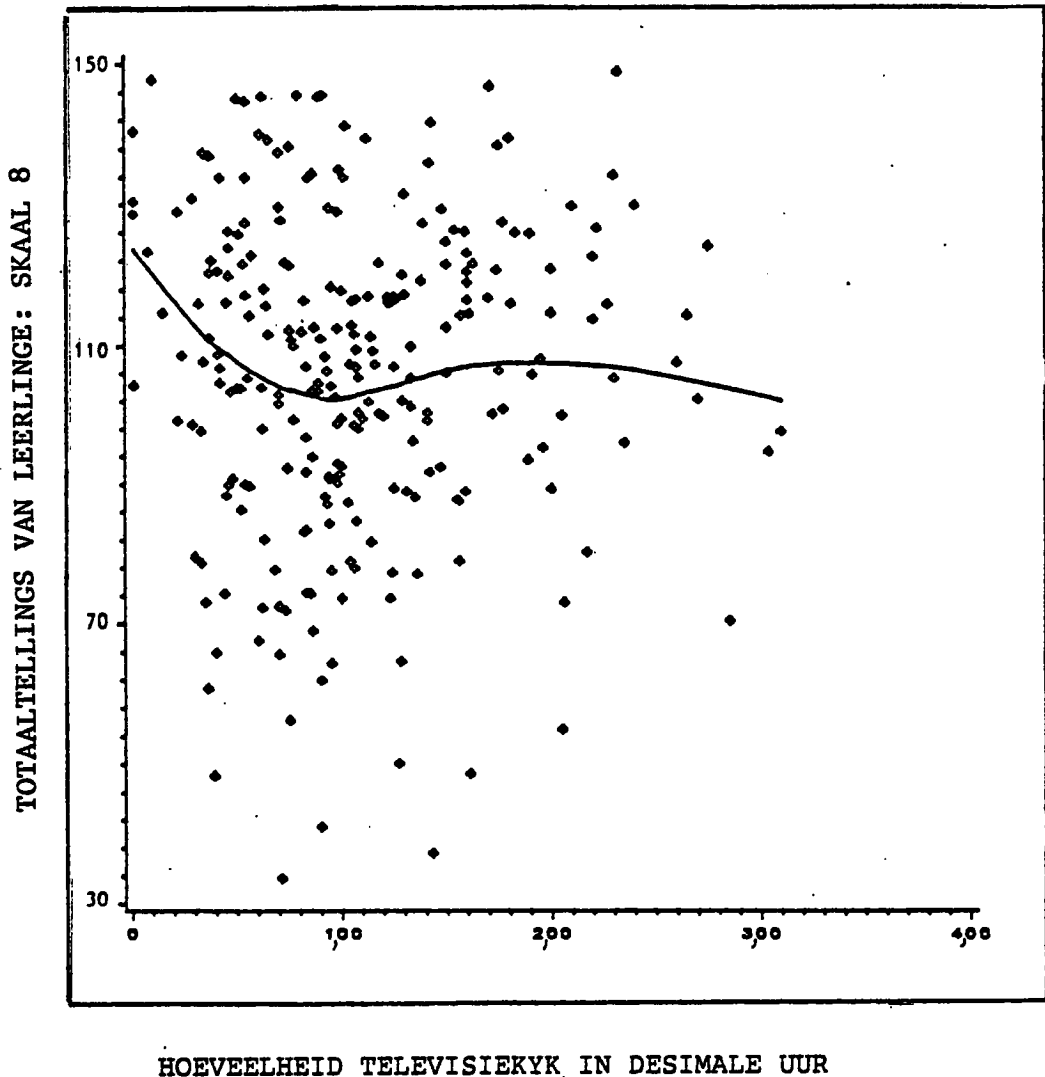
6.3.3 "Leerling: waarneming van gesinskohesie" (skaal 8)

HIPOTESE 3.8 'n Verband bestaan tussen die hoeveelheid tyd wat leerlinge televisie kyk en hul waarneming van gesinskohesie (skaal 8).

Die korrelasie wat vir die toetsing van die verband tussen die hoeveelheid tyd wat leerlinge televisie kyk en hul waarneming van gesinskohesie bereken is, is nie statisties betekenisvol nie ($r = 0,029$; $p = 0,639$). Die hoeveelheid tyd wat leerlinge televisie kyk en hul tellings op die skaal ten opsigte van die waarneming van gesinskohesie word grafies in figuur 9 voorgestel.

FIGUUR 9

GRAFIESE VOORSTELLING VAN DIE VERBAND TUSSEN DIE HOEVEELHEID TYD
WAT LEERLINGE TELEVISIE KYK EN SKAAL 8: "LEERLING: WAARNEMING
VAN GESINSKOESIE"



Ten einde vas te stel of die verband tussen die hoeveelheid tyd wat leerlinge televisie kyk en hul waarneming van gesinskohesie moontlik kromlynig is, is die korrelasieratio bereken. Met $\eta = 0,1209$ en $F = 0,4467$ (vg. = 8; 241; $p = 0,891988$) is die kromlynige verband nie statisties betekenisvol nie. Hipotese 3.8 word gevolglik verwerp.

6.4 SAMEVATTING

Geen statisties betekenisvolle verband is gevind tussen die hoeveelheid tyd wat leerlinge televisie kyk en die biografiese agtergrondgegevens van die gesin nie. Hoewel geen statisties betekenisvolle verbande gevind is tussen die hoeveelheid tyd wat leerlinge televisie kyk en die hoeveelheid televisiestelle wat die gesin gebruik, die programvoorkeure van leerlinge en hul moeders, die groepering van gesinslede wat gewoonlik saam televisie kyk en die plasing van die televisiestel in die woning, is die volgende korrelasie wel gevind:

'n Statisties betekenisvolle positiewe korrelasie bestaan tussen die hoeveelheid tyd wat leerlinge en hul ouers televisie kyk. Hieruit volg waarskynlik dat hoe meer ouers neig om televisie te kyk, hoe meer neig die leerlinge om ook baie televisie te kyk. Die verskil in die hoeveelheid tyd wat leerlinge en hul ouers televisie kyk, is egter nie statisties betekenisvol nie.

In die toetsing van die verband tussen die hoeveelheid tyd wat leerlinge televisie kyk en gesinskommunikasie, normatiewe beheer oor televisiekyk en gesinskohesie is die volgende bevind:

Die hoeveelheid tyd wat leerlinge televisie kyk, toon 'n statisties betekenisvolle verband met die hoeveelheid tyd wat leerlinge met hul ouers kommunikeer: hoe meer leerlinge televisie kyk, hoe meer kommunikeer hulle met hul ouers en omgekeerd.

Die hoeveelheid tyd wat leerlinge televisie kyk, toon 'n statisties betekenisvolle kromlynige verband met die sosiale oriëntasie van die moeder: leerlinge wat meer televisie kyk, sowel as leerlinge wat minder televisie kyk se moeders het 'n hoër sosiale oriëntasie as moeders van leerlinge wat matig televisie kyk.

Die hoeveelheid tyd wat leerlinge televisie kyk, toon 'n statisties betekenisvolle kromlynige verband met die moeder se siening van die geskiktheid van televisie vir leerlinge: leerlinge wat minder televisie kyk, sowel as leerlinge wat meer televisie kyk se moeders beskou televisie as meer geskik vir leerlinge, terwyl leerlinge wat matig televisie kyk se moeders televisie as minder geskik vir leerlinge beskou.

'n Statisties betekenisvolle negatiewe korrelasie is gevind tussen die hoeveelheid tyd wat leerlinge televisie kyk en hul waarneming van televisiekykreëls in die gesin: hoe minder televisiekykreëls leerlinge in die gesin waarneem, hoe meer kyk hulle televisie en omgekeerd.

Hoewel die veranderlikes kommunikasie, televisiekykreëls, sosiale oriëntasie van moeders en moeders se siening van die geskiktheid van televisie vir leerlinge afsonderlik statisties betekenisvol verband hou met die hoeveelheid tyd wat leerlinge televisie kyk, wys Singer, Singer en Rapaczynski (1984 : 74) daarop dat veranderlikes in die gesinskonteks waarbinne televisiekyk plaasvind, ook gesamentlik kan bydra tot die voorspelling van televisiekyktyd. Hierdie moontlikheid word in die volgende hoofstuk ondersoek.

HOOFSTUK 7

DIE TOEPASSING VAN 'N MEERVERANDERLIKE REGRESSIEMODEL

VIR DIE VOORSPELLING VAN TELEVISIEKYKTYD

7.1 INLEIDING

Uit die voorafgaande bespreking van die bevindings ten opsigte van die verband tussen die hoeveelheid tyd wat leerlinge televisie kyk en die hoeveelheid tyd wat hul ouers televisie kyk, sowel as tussen die skale wat ten opsigte van gesinskommunikasie, normatiewe beheer oor televisiekyk in die gesin en gesinskohesie ontwikkel is, is dit duidelik dat verskeie verklarende veranderlikes gevind kan word vir die hoeveelheid tyd wat leerlinge in die gesinskonteks televisie kyk. Uit die literatuuroorsig is dit verder duidelik dat hierdie veranderlikes met mekaar in interaksie is, en dat dit moeilik is om enkele of losstaande veranderlikes te isoleer in die voorspelling van die hoeveelheid tyd wat leerlinge televisie kyk. 'n Oplossing vir hierdie probleem is moontlik in die toepassing van 'n meerveranderlike regressiemodel geleë.

Ten einde op 'n eksploratiewe wyse meervoudige verbande tussen die hoeveelheid tyd wat leerlinge televisie kyk en die veranderlikes gesinskommunikasie, normatiewe beheer oor televisiekyk in die gesin asook gesinskohesie te ondersoek, is in die eerste plek 'n aantal partiële korrelasies bereken, en daarna is 'n meervoudige regressiemodel toegepas.

7.2 PARSIELE KORRELASIES

Deur die berekening van parsiele korrelasies is die korrelasie tussen twee veranderlikes bereken nadat die moontlike invloed van 'n derde veranderlike konstant gehou is. Quinn McNemar (1969 : 184) gebruik die volgende formule vir die berekening van parsiele korrelasies:

$$r_{12.3} = \frac{r_{12} - r_{13} r_{23}}{\sqrt{r_{11} - r_{13}^2 / r_{33}}}$$

waar $r_{12.3}$ die korrelasie tussen X_1 en X_2 is en X_3 konstant gehou word.

Vir die doel van hierdie studie is die parsiele korrelasie bereken ten opsigte van die verband tussen die hoeveelheid tyd wat leerlinge televisie kyk en elk van die agt skale wat ontwikkel is vir die meting van die veranderlikes gesinskommunikasie, normatiewe beheer van televisiekyk en gesinskohesie. Die parsiele korrelasies is bereken deur telkens die moontlike invloed van een van die skale konstant te hou. Deur die een na die ander veranderlike op hierdie wyse konstant te hou, is die parsiele korrelasie tussen die hoeveelheid tyd wat leerlinge televisie kyk en elk van die ander

skale bereken.

Vanweë die omvangrykheid van die partiële korrelasies wat op hierdie wyse bereken is, word net dié partiële korrelasies gerapporteer wat van die produk-momentkorrelasies wat in hoofstuk 6 gerapporteer is, verskil. Hierdie verskille kom net voor ten opsigte van die korrelasies tussen die hoeveelheid tyd wat leerlinge televisie kyk en kommunikasie met hul ouers, en tussen die hoeveelheid tyd wat leerlinge televisie kyk en hul waarneming van televisiekykreëls in die gesin.

7.2.1 "Leerling: kommunikasie met ouers" (skaal 1)

Soos reeds aangetoon, is die korrelasie tussen die hoeveelheid wat leerlinge televisie kyk en kommunikasie met hul ouers statisties betekenisvol op die 5 %-peil van betekenis ($r = 0,1377$ en $p = 0,0373$).

In die berekening van die partiële korrelasie tussen die hoeveelheid tyd wat leerlinge televisie kyk en kommunikasie met hul ouers deur telkens een van die sewe ander skale konstant te hou, is gevind dat die positiewe korrelasie tussen die hoeveelheid tyd wat leerlinge televisie kyk en kommunikasie met hul ouers (die r -waarde) afhanklik is van die invloed van die sosiale oriëntasie van die moeders, leerlinge se waarneming van televisiekykreëls in hul gesin, moeders se siening van die geskiktheid van televisie vir leerlinge en hul houding teenoor ouerlike beheer oor televisiekyk deur

leerlinge, asook leerlinge se waarneming van kohesie in hul gesin. Wanneer hierdie veranderlikes konstant gehou word, is die korrelasie tussen die hoeveelheid tyd wat leerlinge televisie kyk en kommunikasie met hul ouers nie statisties betekenisvol nie.

Die partiële korrelasiematriks verskyn in tabel 7.1.

TABEL 7.1

PARSIËLE KORRELASIEMATRIKS VAN DIE HOEVEELHEID TYD WAT LEERLINGE TELEVISIE KYK EN KOMMUNIKASIE MET HUL OUERS

Konstante veranderlikes	$r_{12.3}$	P
<u>Veranderlikes wat 'n rol speel:</u>		
Moeder: sosiale oriëntasie	0,12911	0,0526
Leerling: waarneming van televisiereëls	0,07800	0,2835
Moeder: houding oor ouerlike beheer	0,12688	0,0597
Moeder: geskiktheid van televisie	0,11733	0,0726
Leerling: waarneming van gesinskohesie	0,10564	0,1569
<u>Veranderlikes wat nie 'n rol speel nie:</u>		
Leerling: kommunikasie oor standpunte	0,13527	0,0417*
Moeder: aktualiteits-oriëntasie	0,15048	0,0227*

* $p < 0,05$

Die gevolgtrekking wat uit tabel 7.1 gemaak kan word, is dat die positiewe korrelasie tussen die hoeveelheid tyd wat leerlinge televisie kyk en kommunikasie met hul ouers met die volgende veranderlikes geassosieer is: sosiale oriëntasie van die moeder; die leerling se waarneming van televisiekykreëls; die moeder se houding teenoor ouerlike beheer; die moeder se siening van die geskiktheid van televisie; en die leerling se waarneming van gesinskohesie.

7.2.2 "Leerling: waarneming van televisiekykreëls" (skaal 5)

In die vorige hoofstuk is aangetoon dat die negatiewe korrelasie tussen die hoeveelheid tyd wat leerlinge televisie kyk en hul waarneming van televisiekykreëls in die gesin statisties betekenisvol op die 5 %-peil van betekenis is ($r = -0,13258$ en $p = 0,0362$).

In die berekening van die partiële korrelasie tussen die hoeveelheid tyd wat leerlinge televisie kyk en hul waarneming van televisiekykreëls is elk van die sewe ander veranderlikes telkens konstant gehou. Daar is gevind dat die negatiewe korrelasie tussen die hoeveelheid tyd wat leerlinge televisie kyk en hul waarneming van televisiekykreëls (die r -waarde) afhanklik is van die invloed van leerlinge se kommunikasie oor standpunte, moeders se aktualiteits-oriëntasie en leerlinge se waarneming van gesinskohesie. Wanneer hierdie veranderlikes konstant gehou word, is die produk-momentkorrelasie tussen die hoeveelheid tyd wat leerlinge televisie kyk en hul waarneming van televisiekykreëls nie statisties betekenisvol nie. Die partiële korrelasiematriks verskyn in tabel 7.2.

TABEL 7.2

PARSIËLE KORRELASIE-MATRIKS VAN DIE HOEVEELHEID TYD WAT
LEERLINGE TELEVISIE KYK EN HUL WAARNEMING VAN
TELEVISIEKYKREËLS IN DIE GESIN

Konstante veranderlike	$r_{12,3}$	P
<u>Veranderlikes wat 'n rol speel:</u>		
Leerling: kommunikasie oor standpunte	0,11139	0,0941
Moeder: aktualiteits-oriëntasie	-0,10129	0,1264
Leerling: waarneming van gesinskohesie	-0,11228	0,1323
<u>Veranderlikes wat nie 'n rol speel nie:</u>		
Moeder: sosiale oriëntasie	-0,13228	0,0470*
Moeder: houding oor ouerlike beheer	-0,13920	0,0387*
Moeder: geskiktheid van televisie	-0,14239	0,0291*
Leerling: kommunikasie met ouers	-0,19694	0,0157*

* $p < 0,05$

Die gevolgtrekking wat uit tabel 7.2 gemaak kan word, is dat die negatiewe korrelasie tussen die hoeveelheid tyd wat leerlinge televisie kyk en hul waarneming van televisiekykreëls van die volgende veranderlikes afhanklik is: die leerling se kommunikasie met sy ouers oor standpunte; die moeder se aktualiteits-oriëntasie, en die leerling se waarneming van gesinskohesie.

Uit die berekening van hierdie parsiële korrelasies tussen die hoeveelheid tyd wat leerlinge televisie kyk en kommunikasie met hul ouers, sowel as tussen die hoeveelheid tyd wat leerlinge televisie kyk en hul waarneming van televisiekykreëls, is dit duidelik dat die veranderlikes ten opsigte van gesinskommunikasie, normatiewe beheer oor televisiekyk en gesinskohesie sowel afsonderlik as gesamentlik verband hou met die hoeveelheid tyd wat leerlinge

televisie kyk.

Die vraag wat hieruit ontstaan, is of dit moontlik is om die hoeveelheid tyd wat leerlinge televisie kyk aan die hand van 'n meervoudige regressiemodel te voorspel.

7.3 MEERVOUDIGE REGRESSIEMODEL

In 'n meervoudige regressiemodel word die gemiddelde en die standaardafwyking van die voorspellers (verklarende veranderlikes) en die kriterium (afhanklike veranderlike) as insetgegewens gebruik. Die formule om meervoudige regressie te bereken, is:

$$\hat{y} = a + b_1 x_1 + b_2 x_2 + \dots + b_k x_k$$

waar \hat{y} = voorspellingskriterium (die hoeveelheid tyd wat leerlinge televisie kyk);

a = 'n konstante wat die verskil tussen die voorspeller en die kriterium se gemiddelde regstel;

$b_1 \dots b_k$ = die gewigte aan elke voorspeller toegeken (regressiekoëffisiënte);

$x_1 \dots x_k$ = waardes van die voorspellingsveranderlikes

(Labuschagne, De Beer 1984).

In hierdie ondersoek is die kriterium die hoeveelheid tyd wat leerlinge televisie kyk en die verklarende veranderlikes is die

aspekte van die gesinskonteks wat in die vorige hoofstukke met televisiekyk in verband gebring is, naamlik die hoeveelheid tyd wat die leerlinge se ouers televisie kyk en die meetinstrumente vir gesinskommunikasie, normatiewe beheer oor televisiekyk in die gesin en gesinskohesie.

Die stapsgewyse regressie-ontleding met maksimum R^2 -verbetering as opsie is in hierdie meervoudige regressiemodel gebruik. By stapsgewyse regressie-ontleding word die beste voorspeller van die kriterium eerste aangedui, en daarna word die ander veranderlikes een na die ander in kombinasie bymekaargereken soos hulle R^2 die beste verklaar. Wanneer veranderlikes (volgens volgorde van bydrae tot die voorspelling van die kriterium) nie meer segwaarde op die 5 %-peil van betekenis het nie, word die berekening gestaak. Die veranderlikes wat gevolglik by die voorspelling ingesluit is, is daardie veranderlikes wat 'n hoë korrelasie met die kriterium en 'n lae korrelasie met die ander veranderlikes toon (Brown 1976 : 152-153).

In hierdie ondersoek is die agt meetinstrumente as voorspellers van die hoeveelheid tyd wat die leerlinge televisie kyk, sowel as die hoeveelheid tyd wat die leerlinge se ouers televisie kyk, as verklarende veranderlikes in die regressie-ontleding gebruik.

Die resultaat van die stapsgewyse regressieprogram verskyn in tabel 7.3.

TABEL 7.3

MEERVOUDIGE REGRESSIEMODEL VIR DIE VOORSPELLING VAN
DIE HOEVEELHEID TYD WAT LEERLINGE TELEVISIE KYK

Stap	Verklarende veranderlikes	R ²	Snypunt	Beta- waarde	F
1	Vader: hoeveelheid TV-kyk	0,066	87,448	0,165	17,66
2	Vader: hoeveelheid TV-kyk Moeder: sosiale oriëntasie	0,095	57,034	0,150 1,716	14,67 7,93
3	Moeder: hoeveelheid TV-kyk Vader: hoeveelheid TV-kyk Moeder: sosiale oriëntasie	0,109	54,259	0,090 0,101 1,640	3,80 4,83 7,30
4	Moeder: hoeveelheid TV-kyk Vader: hoeveelheid TV-kyk Leerling: kommunikasie met ouers Moeder: sosiale oriëntasie	0,120	27,740	0,097 0,091 0,234 1,556	4,44 3,91 3,13 6,59
5	Moeder: hoeveelheid TV-kyk Vader: hoeveelheid TV-kyk Leerling: kommunikasie met ouers Moeder: sosiale oriëntasie Leerling: waarneming van televisiekykreëls	0,130	53,136	0,095 0,086 0,230 1,533 -0,426	4,31 3,51 3,04 6,43 2,73
6	Moeder: hoeveelheid TV-kyk Vader: hoeveelheid TV-kyk Leerling: kommunikasie met ouers Moeder: sosiale oriëntasie Leerling: waarneming van televisiekykreëls Moeder: houding teenoor ouerlike beheer	0,138	25,609	0,100 0,088 0,212 1,562 -0,541 0,988	4,76 3,67 2,58 6,72 4,09 2,43
7	Moeder: hoeveelheid TV-kyk Vader: hoeveelheid TV-kyk Leerling: kommunikasie met ouers Moeder: sosiale oriëntasie Leerling: waarneming van televisiekykreëls Moeder: houding teenoor ouerlike beheer Leerling: waarneming van gesinskohesie	0,148	56,059	0,104 0,089 0,346 1,607 -0,588 1,052 -0,404	5,17 3,73 4,97 7,14 4,81 2,76 2,66

MEERVOUDIGE REGRESSIEMODEL VIR DIE VOORSPELLING VAN DIE
HOEEVEELHEID TYD WAT LEERLINGE TELEVISIE KYK (VERVOLG)

Stap	Verklarende veranderlikes	R ²	Snypunt	Beta- waarde	F
8	Moeder: hoeveelheid TV-kyk	0,154	102,38	0,111	5,85
	Vader: hoeveelheid TV-kyk			0,082	3,20
	Leerling: kommunikasie met ouers			0,374	5,72
	Moeder: aktualiteits- oriëntasie			-1,111	1,80
	Moeder: sosiale oriëntasie			1,540	6,53
	Leerling: waarneming van televisiekykreëls			-0,615	5,25
	Moeder: houding teenoor ouerlike beheer			1,237	3,66
	Leerling: waarneming van gesinskohesie			-0,431	3,02
9	Moeder: hoeveelheid TV-kyk	0,159	94,172	0,105	5,19
	Vader: hoeveelheid TV-kyk			0,072	2,37
	Leerling: kommunikasie met ouers			0,357	5,17
	Moeder: aktualiteits- oriëntasie			-1,185	2,04
	Moeder: sosiale oriëntasie			1,364	4,87
	Leerling: waarneming van televisiekykreëls			-0,607	5,13
	Moeder: houding teenoor ouerlike beheer			1,211	3,51
	Moeder: geskiktheid van televisie			1,332	1,54
Leerling: waarneming van gesinskohesie	-0,437	3,12			
10	Moeder: hoeveelheid TV-kyk	0,160	91,756	0,105	5,20
	Vader: hoeveelheid TV-kyk			0,073	2,40
	Leerling: kommunikasie met ouers			0,338	3,82
	Leerling: kommunikasie oor standpunte			0,212	0,06
	Moeder: aktualiteits- oriëntasie			-1,189	2,04
	Moeder: sosiale oriëntasie			1,379	4,91
	Leerling: waarneming van televisiekykreëls			-0,601	4,96
	Moeder: houding teenoor ouerlike beheer			1,216	3,52
	Moeder: geskiktheid van televisie			1,333	1,54
Leerling: waarneming van gesinskohesie	-0,436	3,09			

Al die veranderlikes is by hierdie meervoudige regressiemodel vir die voorspelling van die hoeveelheid tyd wat leerlinge televisie kyk, ingesluit. Die maksimum R^2 -verbetering word in die tiende stap bereik waar 16 % van die variasie in die hoeveelheid tyd wat leerlinge televisie kyk op die 5 %-peil van betekenis deur die volgende veranderlikes verklaar word: die hoeveelheid tyd wat die moeders en die vaders televisie kyk, die leerlinge se kommunikasie met hul ouers, die leerlinge se kommunikasie oor standpunte, die moeders se sosiale en aktualiteits-oriëntasies, die leerlinge se waarneming van televisiekykreëls, die moeders se houding teenoor ouerlike beheer en hul sienings van die geskiktheid van televisiekyk vir leerlinge, en die leerlinge se waarneming van gesinskohesie ($R^2 = 0,16$).

7.4 SAMEVATTING

Uit die partiële korrelasies wat bereken is, is bevind dat die verband tussen die hoeveelheid tyd wat leerlinge televisie kyk en kommunikasie met hul ouers geassosieer is met die sosiale oriëntasie van die moeder, normatiewe beheer oor televisiekyk in die gesin en die leerlinge se waarneming van gesinskohesie.

Die gevolgtrekking wat uit die berekening van die partiële korrelasies ten opsigte van die verband tussen die hoeveelheid tyd wat leerlinge televisie kyk en hul waarneming van televisiekykreëls in die gesin gemaak kan word, is dat die negatiewe korrelasie tussen die hoeveelheid tyd wat leerlinge televisie kyk en leerlinge se

waarneming van televisiekykreëls in die gesin afhanklik is van hul kommunikasie oor standpunte, hul moeders se aktualiteits-oriëntasie en die leerlinge se waarneming van gesinskohesie.

Aangesien dit uit die berekening van die parsiële korrelasies geblyk het dat die veranderlikes interaksies met mekaar toon, is besluit om 'n verdere ontleding met behulp van 'n meervoudige regressiemodel te maak.

Die meervoudige regressiemodel toon dat 16 % van die variasie in die hoeveelheid tyd wat leerlinge televisie kyk op die 5 %-peil van betekenis in volgorde van belang verklaar word deur die hoeveelheid tyd wat die leerling se vader en moeder televisie kyk, die leerlinge se kommunikasie met hul ouers, die sosiale en aktualiteits-oriëntasie van die moeder, leerlinge se waarneming van televisiekykreëls, moeders se houding teenoor ouerlike beheer en die geskiktheid van televisie vir leerlinge en leerlinge se waarneming van gesinskohesie.

Die gevolgtrekking wat hieruit gemaak kan word, is dat aspekte van die gesinskonteks, soos die hoeveelheid tyd wat die leerling se ouers televisie kyk, gesinskommunikasie, normatiewe beheer oor televisiekyk in die gesin en die waarneming van gesinskohesie met mekaar in interaksie is en wel 'n bydrae lewer tot die verklaring van die hoeveelheid tyd wat leerlinge in hul gesinne televisie kyk.

HOOFSTUK 8

SAMEVATTING EN GEVOLGTREKKING

8.1 TEORETIESE AGTERGROND

Hoewel die bestudering van die effek van televisie op die kyker 'n belangrike komponent van televisienavorsing is, is dit ook belangrik om in aansluiting met effekstudies navorsing te doen ten opsigte van die verklaring van televisiekykgedrag. In hierdie verband word die belang van die huisgesin as konteks waarbinne televisiekyk gewoonlik plaasvind, toenemend deur navorsers ondersoek. Dit is veral die aspekte van gesinskommunikasie, normatiewe beheer in die gesin en gesinskohesie wat in die literatuur na vore kom as veranderlikes wat die hoeveelheid tyd wat leerlinge televisie kyk, kan verklaar.

Uit die bespreking van gesinskommunikasie, die normatiewe regulering van televisiekyk in die huisgesin en gesinskohesie het dit duidelik geblyk dat die verband tussen televisiekyk, gesinskommunikasie, gesinsnorme en gesinskohesie nie eenduidig in alle gesinne is nie, maar dat hierdie veranderlikes met mekaar in interaksie is en gekombineerd gebruik kan word om die variasie in die hoeveelheid tyd wat aan televisiekyk in die gesin bestee word, te verklaar.

Die doel met hierdie studie is dus eerstens om veranderlikes wat moontlik in die gesinskonteks met televisiekyk verband hou, soos die hoeveelheid en aard van kommunikasie, normatiewe beheer oor

televisiekyk en kohesie in die gesin, te beskryf en toepaslike meetinstrumente daarvoor te ontwikkel.

Tweedens om te bepaal of die hoeveelheid tyd wat leerlinge televisie kyk met die biografiese agtergrondveranderlikes, televisiekykgewoontes, hoeveelheid en aard van kommunikasie, normatiewe beheer en kohesie in die gesin verband hou.

Derdens om deur middel van 'n meervoudige regressiemodel die hoeveelheid tyd wat die leerlinge televisie kyk aan die hand van veranderlikes in die gesinskonteks te verklaar.

8.2 NAVORSINGSONTWERP

Die omvang van die ondersoek is gerig op blanke gesinne wat oor 'n televisiestel beskik en wat uit ten minste 'n standerd agt-leerling en beide sy/haar ouers bestaan wat permanent saamwoon. Die respondente is uit 'n landwye steekproef van blanke huishoudings geselekteer. Tweehonderd-en-vyftig huisgesinne het as steekproefeenhede gerealiseer. Die moeder en die standerd agt-leerling in elke gesin is as respondente gebruik.

Gestruktureerde onderhoudvoering is gebruik om die gegewens in te samel. Vir hierdie doel is twee afsonderlike skedules ontwikkel wat in persoonlike onderhoudsituasies deur die moeder en die leerling in elke gesin ingevul moes word.

Die vrae in die skedule wat deur die moeder ingevul moes word, het betrekking op die biografiese agtergrond en televisiekykgewoontes van die gesin, haar kommunikasie-oriëntasie, haar houding teenoor ouerlike beheer en die geskiktheid van televisie vir leerlinge.

Die vrae in die skedule wat deur die leerlinge ingevul moes word, het betrekking op die hoeveelheid tyd wat hulle televisie kyk, hul gunstelingtelevisieprogram, kommunikasie met hul ouers, hul waarneming van televisiekykreëls in die gesin en hul siening van kohesie in hul gesinne.

Die vrae wat aan die moeder en die leerling ten opsigte van gesinskommunikasie, normatiewe beheer oor televisiekyk en gesinskohesie gestel is, is telkens op 'n vyfpuntskaal beantwoord. Die ontleding van die gegewens was onder andere gemik op die ontwikkeling van 'n aantal toepaslike meetinstrumente.

8.3 ONTWIKKELING VAN MEETINSTRUMENTE

Faktor- en itemontledings is op die reekse vrae ten opsigte van gesinskommunikasie, normatiewe beheer oor televisiekyk in die gesin en gesinskohesie uitgevoer, waardeur agt betroubare meetinstrumente ontwikkel is.

Vir die meting van gesinskommunikasie is die volgende skale ontwikkel: (Die Kuder-Richardson 8-waardes word ook aangedui.)

"Leerling: kommunikasie met ouers" (skaal 1), KR8 = 0,945

"Leerling: kommunikasie oor standpunte" (skaal 2), KR8 = 0,814

"Moeder: aktualiteits-oriëntasie" (skaal 3), KR8 = 0,799 en

"Moeder: sosiale oriëntasie" (skaal 4), KR8 = 0,868.

Deur die ontwikkeling van hierdie skale is die leerling se waarneming en die moeder se oriëntasie ten opsigte van gesinskommunikasie ondersoek.

Vir die meting van normatiewe beheer oor televisiekyk in die gesin is die volgende skale ontwikkel, naamlik

"Leerling: waarneming van televisiekykreëls in die gesin"

(skaal 5), KR8 = 0,884

"Moeder: houding oor ouerlike beheer" (skaal 6), KR8 = 0,887 en

"Moeder: geskiktheid van televisie" (skaal 7), KR8 = 0,848.

Op hierdie wyse is die leerlinge se waarneming van televisiekykreëls en hul moeders se houdings hieroor vasgestel.

Vir die meting van gesinskohesie is slegs leerlinge se waarneming van kohesie in hul gesin ondersoek waaruit die skaal

"Leerling: waarneming van gesinskohesie" (skaal 8), KR8 = 0,945

ontwikkel is.

8.4 RESULTATE

Die verband tussen die hoeveelheid tyd wat leerlinge televisie kyk en gesinskommunikasie, normatiewe beheer oor televisiekyk in die gesin en gesinskohesie word teen die sosiale agtergrond en lewensiklus van die huisgesin beskou, soos dit in die volgende afdelings uiteengesit word.

8.4.1 Gesinsagtergrondveranderlikes

Die meeste respondente in die steekproef is Afrikaanssprekend en die meeste leerlinge ontvang onderrig deur Afrikaans; meer meisies as seuns het in die steekproef gerealiseer; die meeste respondente woon in enkelwoonhuise in stedelike gebiede; die meeste gesinne bestaan uit slegs vier persone; die meeste leerlinge se vaders werk in die verkope of dienssektor en die meeste vaders se hoogste kwalifikasie is standerd 9 of laer; die meeste leerlinge se moeders is huisvroue en die meeste moeders se hoogste kwalifikasie is standerd 9 of laer. Geeneen van hierdie agtergrondveranderlikes van die gesin hou egter statisties betekenisvol verband met die hoeveelheid tyd wat leerlinge televisie kyk nie.

8.4.2 Televisiekykgewoontes van die gesin

Die meeste leerlinge was matige televisiekykers en het gemiddeld 10,8 uur per week aan televisiekyk bestee; die meeste leerlinge en hul moeders het vermaaklikheidsprogramme verkies; die hele gesin het gewoonlik saam televisie gekyk en

die meeste gesinne het oor net een televisiestel beskik.

'n Statisties betekenisvolle positiewe verband is gevind tussen die hoeveelheid tyd wat leerlinge televisie kyk en die hoeveelheid tyd wat hul ouers televisie kyk: in huisgesinne waar die ouers baie televisie kyk, kyk hul kinders ook baie televisie en omgekeerd. Hoewel dit voorkom of leerlinge minder tyd as hul ouers aan televisiekyk bestee, is hierdie verskil nie statisties betekenisvol nie.

Die veranderlikes ten opsigte van die programvoorkeure van die leerlinge en hul moeders, die hoeveelheid televisiestelle in die gesin en die plasing daarvan in die woning, asook die groepering van gesinslede wat gewoonlik saam televisie kyk, hou nie statisties betekenisvol verband met die hoeveelheid tyd wat leerlinge televisie kyk nie.

Die hoeveelheid tyd wat leerlinge televisie kyk, is verder in verband gebring met die skale wat vir die meting van gesinskommunikasie, normatiewe beheer oor televisiekyk en gesinskohesie ontwikkel is.

8.4.3 Gesinskommunikasie

By die interpretasie van die verband tussen die hoeveelheid tyd wat leerlinge televisie kyk en hul kommunikasie met hul ouers, moet in aanmerking geneem word dat die meeste leerlinge, volgens die verspreiding van tellings op skaal 1

"Leerling: kommunikasie met ouers", 'n goeie kommunikasie-verhouding met hul ouers het.

Daar is bevind dat die hoeveelheid tyd wat leerlinge televisie kyk, statisties betekenisvol met kommunikasie met hul ouers verband hou. Hiervolgens kommunikeer leerlinge wat minder televisie kyk, minder met hul ouers, terwyl leerlinge wat meer televisie kyk ook meer met hul ouers kommunikeer. Die groep leerlinge wat baie min televisie kyk, neig om meer met hul ouers te kommunikeer as dié leerlinge wat matige televisiekykers is.

In die ondersoek is aangetoon dat die meeste moeders 'n hoë sosiale oriëntasie ten opsigte van gesinskommunikasie het. 'n Statisties betekenisvolle kromlynige verband (parabolies) is bevind ten opsigte van die hoeveelheid tyd wat leerlinge televisie kyk en die sosiale oriëntasie van moeders: leerlinge wat minder as die gemiddeld televisie kyk, sowel as leerlinge wat meer as die gemiddeld televisie kyk, se moeders het 'n hoër sosiale oriëntasie waardeur goeie sosiale verhoudings in die gesin beklemtoon word, in vergelyking met moeders van leerlinge wat matig televisie kyk.

Hieruit blyk dat televisiekyk nie noodwendig leerlinge se kommunikasie met hul ouers belemmer of stimuleer nie, maar dat gesinskommunikasie ook van die kommunikasie-oriëntasie van die moeder afhanklik is.

Die hoeveelheid tyd wat leerlinge televisie kyk, hou nie statisties betekenisvol verband met leerlinge se kommunikasie oor standpunte en moeders se aktualiteits-oriëntasie nie.

8.4.4 Normatiewe beheer in die gesin

Drie skale is ten opsigte van normatiewe beheer oor televisiekyk in die gesin ontwikkel, te wete leerlinge se waarneming van televisiekykreëls in die gesin, moeders se houdings oor ouerlike beheer en die geskiktheid van televisie vir leerlinge.

Hoewel die frekwensieverspreiding van tellings op die ontwikkelde skale ten opsigte van normatiewe beheer oor televisiekyk in die gesin aandui dat die meeste moeders televisie as geskik vir leerlinge beskou, maar tog ten gunste is van ouerlike beheer oor televisiekyk, neem leerlinge relatief min televisiekykreëls in hul gesin waar.

'n Statisties betekenisvolle negatiewe korrelasie is gevind ten opsigte van die hoeveelheid tyd wat leerlinge televisie kyk en hul waarneming van televisiekykreëls in hul gesin. Hiervolgens neem leerlinge wat minder televisie kyk meer televisiekykreëls waar, terwyl leerlinge wat meer televisie kyk, minder televisiekykreëls in hul gesinne waarneem.

'n Statisties betekenisvolle kromlynige (paraboliese) verband is tussen die hoeveelheid tyd wat leerlinge televisie kyk en

moeders se siening van die geskiktheid van televisie gevind: leerlinge wat minder as die gemiddelde televisie kyk, sowel as leerlinge wat meer as die gemiddelde televisie kyk se moeders beskou televisie as geskik vir leerlinge, terwyl leerlinge wat matig televisie kyk se moeders televisie as minder geskik vir leerlinge beskou.

Geen statisties betekenisvolle verband is gevind tussen die hoeveelheid tyd wat leerlinge televisie kyk en moeders se houding teenoor ouerlike beheer oor televisiekyk in die gesin nie.

8.4.5 Gesinskohesie

Geen statisties betekenisvolle verband is gevind tussen die hoeveelheid tyd wat leerlinge televisie kyk en hul waarneming van gesinskohesie nie.

Uit die literatuur is dit duidelik dat gesinskommunikasie, normatiewe beheer en gesinskohesie met mekaar in interaksie is, sowel as met televisiekyk in die gesin. Om hierdie rede is partiële korrelasies bereken en 'n meervoudige regressiemodel toegepas vir die verklaring van die hoeveelheid tyd wat leerlinge televisie kyk.

In die berekening van partiële korrelasies is gevind dat die verband tussen die hoeveelheid tyd wat leerlinge televisie kyk en kommunikasie met hul ouers statisties betekenisvol afhanklik is van die invloed van die moeder se sosiale oriëntasie, sowel as die

normatiewe beheer in die gesin en die leerling se waarneming van gesinskohesie. Die verband tussen die hoeveelheid tyd wat leerlinge televisie kyk en hul waarneming van televisiekykreëls is ook statisties betekenisvol afhanklik van die invloed van leerlinge se kommunikasie oor standpunte en hul waarneming van gesinskohesie, sowel as van hul moeders se aktualiteits-oriëntasie.

Deur die hoeveelheid tyd wat die leerling se ouers televisie kyk en die ontwikkelde skale ten opsigte van gesinskommunikasie, normatiewe beheer en gesinskohesie in 'n meervoudige regressiemodel toe te pas, is bevind dat hierdie 10 veranderlikes daarin slaag om op die 5 %-peil van betekenis 16 % van die variasie in die hoeveelheid tyd wat leerlinge televisie kyk, te verklaar.

In volgorde van belang dra hierdie veranderlikes soos volg by tot die verklaring van die variasie in die hoeveelheid tyd wat leerlinge televisie kyk:

Aantal ure televisiekyk: vader

"Moeder: sosiale oriëntasie"

Aantal ure televisiekyk: moeder

"Leerling: kommunikasie met ouers"

"Leerling: waarneming van televisiekykreëls"

"Moeder: houding oor ouerlike beheer"

"Leerling: waarneming van gesinskohesie"

"Moeder: aktualiteits-oriëntasie"

"Moeder: geskiktheid van televisie"

"Leerling: kommunikasie oor standpunte".

Hierdie bevinding dui daarop dat die konteks waarbinne televisiekyk gewoonlik plaasvind, naamlik die huisgesin, 'n belangrike veranderlike is in die verklaring van die variasie in die hoeveelheid tyd wat leerlinge televisie kyk. In hierdie konteks is die hoeveelheid tyd wat die ouers televisie kyk, die kommunikasie wat in die gesin plaasvind, normatiewe beheer in die gesin en gesinskohesie van groot belang.

8.5 GEVOLGTREKKING EN AANBEVELINGS

In hierdie studie is aangetoon dat die bestudering van televisiekyk-gedrag beswaarlik onafhanklik van die sosiale konteks waarbinne televisiekyk gewoonlik plaasvind, bestudeer kan word: die veranderlikes ten opsigte van die hoeveelheid tyd wat die leerlinge se ouers televisie kyk, asook gesinskommunikasie, normatiewe beheer oor televisiekyk en gesinskohesie slaag daarin om op die 5 %-peil van betekenis 16 % van die variasie in die hoeveelheid tyd wat leerlinge televisie kyk, te verklaar.

Hoewel die persentasie verklaarde variasie relatief laag is, dui dit nogtans daarop dat die huisgesin as konteks waarbinne televisiekyk gewoonlik plaasvind, 'n belangrike veranderlike is in die verklaring van die hoeveelheid tyd wat leerlinge televisie kyk.

In die lig van die bevindings van die voorafgaande navorsing kan die volgende aanbevelings ten opsigte van televisiekyk in die gesin gemaak word:

1. Ouers wat bekommerd is oor die hoeveelheid tyd wat hul kinders aan televisiekyk bestee, behoort ag te gee op die hoeveelheid tyd wat hulle as ouers self televisie kyk, aangesien daar 'n ooreenkoms bestaan tussen die hoeveelheid tyd wat ouers en hul kinders aan televisiekyk bestee, sowel as tussen ouers en hul kinders se programvoorkeure.

2. Die televisiestel behoort op 'n gerieflike plek in die woning geplaas te word, sodat ouers en kinders SAAM na televisieprogramme kan kyk. Sodoende word die geleentheid vir ouers geskep om vas te stel waarvan hul kinders hou en wat hul belangstelling prikkel of wat hulle beangs maak. In opvolg hiervan kan ouers dan verdere inligting oor die bepaalde onderwerpe aan hul kinders beskikbaar stel om hul belangstelling te stimuleer of aanmoedig om bepaalde aktiwiteite te beoefen.

3. Wanneer kontroversiële onderwerpe, nuwe idees of sake wat aan kinders onbekend is, op televisie aangebied word, behoort ouers dit as aanknopingspunt vir gesprek te gebruik, sodat die kinders hul eie menings oor dié sake kan vorm. Kinders behoort aangemoedig te word om krities te staan teenoor dit wat op televisie aangebied word en programme behoort aan die hand van die gesin se waardes en norme geëvalueer te word. Die ouers se kommentaar in hierdie verband is van belang, aangesien kinders deur gesonde, ewewigtige

televisiekritiek kan leer om tussen feite en fiksie en die aanvaarbare en onaanvaarbare te onderskei.

4. Ouers behoort bewus te wees van die hoeveelheid tyd wat hul kinders aan televisiekyk bestee en die soort programme waarna hulle kyk ten einde in staat te wees om beheer uit te oefen indien die kinders te veel televisie kyk, na ongewenste programme in terme van die gesin se waardes en norme kyk of indien ander aktiwiteite, verpligtinge of ander gesinslede deur televisiekyk benadeel word.

5. Ouers behoort die saamweesgeleentheid wat deur televisie geskep word, te gebruik om fisies kontak met hul kinders te maak en ook op hierdie wyse die gesinsbande te versterk en nie-verbaal te kommunikeer.

6. Televisiekyk behoort nooit 'n plaasvervanger vir deelname aan gesinsaktiwiteite te wees nie. Uitstappies en deelname aan sport- of ander ontspanningsaktiwiteite is onmisbaar vir die stimulering van gesinsprosesse soos kommunikasie. In hierdie verband is dit die verantwoordelikheid van die gesin om televisiekyk as 'n dinamiese gesinsaktiwiteit te gebruik in die bevordering van ander gesinsaktiwiteite.

BRONNELYS

ADAMS, B.N. The Family: A Sociological Interpretation. Chicago : Rand McNally, 1980.

BOGART, L. The age of television. New York : Frederick Ungar, 1972.

BRODERICK, C.B. Marriage and the Family. Englewood-Cliffs, N.J. : Prentice-Hall, 1978.

BRODY, G.H., STONEMAN, Z., SANDERS, A.K. Effects of television viewing on family interactions: an observational study. Family Relations 29(2), 1980 : 216-220.

BROWN, F.G. Principles of Educational and Psychological Testing. New York : Holt, 1976.

BROWN, J.R., LINNÉ, O. The family as a mediator of television's effects. In: BROWN, R. (ed.) Children and Television. London : MacMillan, 1976.

BRYCE, J.W., LEICHTER, H.J. The family and television: forms of mediation. Journal of Family Issues 4(2), 1983 : 309-328.

BUERKEL-ROTHFUSS, N.L. et al. Learning about the family from television.

Journal of Communication 32(3), 1982 : 191-201.

CHAFFEE, S.H., McLEOD, J.M. Adolescent television use in the family context. In: RUBINSTEIN, F., COMSTOCK, G.A., MURRAY, J. (eds.) Television and Social Behavior III. Rockville, Maryland, National Institute of Mental Health : US Government Printing Office, 1972.

COMSTOCK, G. et al. Television and Human Behavior. New York : Columbia University Press, 1978.

DAVIS, D.K., ABELMAN, R. Families and television: an application of frame analyses theory. Journal of Family Issues 4(2), 1983 : 385-404.

DEPT. SOSIOLOGIE UNISA Verslag van die Ontwikkeling van 'n Meetinstrument vir Groepkohesie. Pretoria : Universiteit van Suid-Afrika, 1975.

DE BEER, J.J. Die invloed van televisie op die belangstellingspatrone van standerd agt-leerlinge. Navorsingsbevinding KOMM N-67. Pretoria : RGN, 1985.

DE BEER, J.J. Televisie en beroepskeuse. Ongepubliseerde D.Ed.-proefskrif. Pretoria : UNISA, 1984.

DE WAAL, M. Die rol wat televisiekyk, videogebruik en enkele
ander gesinsaktiwiteite in gesinskommunikasie speel.

Navorsingsbevinding KOMM N-110. Pretoria : Raad vir
Geesteswetenskaplike Navorsing, 1985.

ELLIS, G.J. Youth in the electronic environment: an introduction.
Youth and Society 15(1), 1983 : 3-12.

ELLIS, G.J., STREETER, S.K., ENGELBRECHT, J.D. Television characters
as significant others in the process of vicarious role taking.
Journal of Family Issues 4(2), 1983 : 367-384.

FRAZER, C.F. The social character of children's television viewing.
Communication Research 8(3), 1981 : 307-322.

GOODMAN, I.F. Television's role in family interaction: A family
systems perspective. Journal of Family Issues 4(2), 1983 : 405-424.

HALLORAN, J.D. The Effects of Television. New York : Panther Books,
1970.

HIMMELWEIT, H.T., OPPENHEIM, A.N., VINCE, P. Television and the child; an empirical study of the effects of television on the young.
In collaboration with D. Blumenthal and others. London :
Oxford University Press, 1958.

JOHNSON-SMARAGDI, U. TV use and social interaction in adolescence: A longitudinal study. Stockholm : Almqvist and Wiksell International,
1983.

KENNEY, P., McDONNELL, J. Uncovering the meaning of TV in family life.
Communication Research Trends 5(3), 1984 : 6.

LABUSCHAGNE, J.F., DE BEER, J.J. Die moontlike voorspelling van vakprestasie met behulp van verkenningsmedia. Verslag KOMM-40.
Pretoria : Raad vir Geesteswetenskaplike Navorsing; 1984.

LEICHTER, H.J. et al. Family contexts of television. Educational Television Journal 33(1), 1985 : 26-40.

LINDLOF, T.R., TRAUDT, P.J. Mediated Communication in Families: New Theoretical Approaches. In: MANDER, M.S. (ed.) Communication in Transition. New York : Praeger, 1983.

- LULL, J. The social uses of television. Human Communication Research (6)3, 1980 : 197-209.
- How Families Select Television Programs: A Mass Observational Study. Journal of Broadcasting 26(4), 1982 : 801-811.
- McGUIRE, W. The myth of mass media impact: savagings and salvagings. In : COMSTOCK, G. (ed.) Public Communication and behavior vol. 1. New York : Academic Press, 1985.
- McLEOD, J., BROWN, J.D. The family environment and adolescent television use. In: BROWN, R. Children and television. London : Collier MacMillan, 1976.
- McNEMAR, Q. Psychological Statistics. New York : John Wiley, 1969.
- MEDRICH, E. Constant television: A background to daily life. Journal of Communication 29(2), 1979 : 171-176.
- MESSARIS, P., KERR, D. TV-Related Mother-Child Interaction and Children's Perceptions of TV Characters. Journalism Quarterly. 1984 : 662-666.
- MORGAN, M., ROTHSCHILD, N. Impact of the new television technology. Youth and Society 15(1), 1983 : 33-50.

NATIONAL INSTITUTE OF MENTAL HEALTH. Television and behavior. U.S.

Department of Health and Human Services. Maryland : Rockville, 1982.

NATIONAL SCIENCE FOUNDATION. Research on the effects of television

advertising on children. Washington, DC : Government Printing

Office, 1977.

PETERSON, G.W., PETERS, D.F. Adolescents' construction of social

reality: the impact of television on peers. Youth and Society 15(4),

1983 : 67-85.

PITOUT, M. Televisiekykpatrone van die skoolgaande jeug:

sekondêreskoolleerlinge. Navorsingsbevinding Komm N-107.

Pretoria : Raad vir Geesteswetenskaplike Navorsing, 1985.

RILEY, J.W., CANTWELL, F.V., RUTTIGER, K.F. Some observations on the

school effects of television. Public Opinion Quarterly 13(2), 1949 :

223-234.

ROBERTS, D.F. Communication and children: A developmental approach.

In: POOL, I. DE S. et al. Handbook of Communication. Chicago :

Rand McNally, 1973.

- ROBINSON, J.P. Television's impact on everyday life: some cross national evidence. In: RUBINSTEIN, E.A., COMSTOCK, G.A., MURRAY, J.P. (eds.) Television and social behavior vol. iv. Television in day-to-day life: patterns of use. Washington, DC : US Government Printing Office, 1972.
- ROSENBLATT, P.C., CUNNINGHAM, M.R. Television watching and family tensions. Journal of Marriage and the Family 1976 : 105-111.
- ROSSITER, J.R., ROBERTSON, T.S. Children's TV commercials: testing the defenses. Journal of Communication (24), 1974 : 137-144.
- SCHRAMM, W. The effects of television on children and adolescents. Paris : The International Association for Mass Communication Research, 1964. . .
- SHEEHAN, P.W. Age trends and the correlates of children's television viewing. Australian Journal of Psychology 35(3), 1983 : 417-431.
- SINGER, J.L., SINGER, J.L., RAPACZYNSKI, W.S. Family patterns and television viewing as predictors of children's beliefs and aggression. Journal of Communication, Spring 1984 : 73-89.
- STRONG, B. et al. The marriage and family experience. St Paul : West Publishing, 1983.

SUID-AFRIKA (Republiek) Sentrale Statistiekdiens. Onderwys - Blankes
1979. Pretoria : Staatsdrukker, 1983.

VAN VUUREN, D.P., DE BEER, J.J., DU TOIT, S.H.C. Television viewing
and personality needs of South African adolescents. PR-72.
Pretoria : HSRC, 1982.

VON FELITZEN, C. Findings of Scandinavian research on child and
television in the process of socialization. In: Prix Jeunesse Seminar.
Television and socialization processes in the family. München :
Verlag Dokumentation Publishers, 1976.

WALTERS, J.K., STONE, V.A. Television and Family Communication. Journal
of Broadcasting 15(4), 1971 : 409-414.

WINN, M. The plug-in drug. New York : Viking, 1977.

GESINSKOMUNIKASIE UIT LEERLINGE SE PERSPEKTIEF
 RESULTAAT VAN EERSTERDE-FAKTORONTLEIDING:
 GEROTEEERDE FAKTORMATRIKS

FAKTOR	1	2	3	4	5	6	7	8	9	10
VR4	0.761	0.135	-0.055	0.147	0.130	-0.108	0.008	-0.044	0.074	-0.054
VR7	0.051	0.720	0.179	0.124	0.145	0.094	0.058	-0.027	0.107	0.056
VR8	0.747	0.235	0.018	0.124	0.210	0.009	0.036	-0.048	0.170	-0.019
VR9	0.059	0.086	0.086	0.234	0.102	0.137	0.038	-0.077	0.074	-0.005
VR10	0.691	0.367	0.020	0.043	0.123	0.027	0.037	-0.041	0.074	-0.019
VR11	0.150	0.783	0.163	0.069	0.046	0.126	-0.018	0.075	0.075	0.140
VR12	0.652	0.353	-0.149	-0.093	0.008	0.086	0.027	0.197	0.075	0.140
VR13	0.148	0.761	-0.076	0.012	-0.007	0.086	0.023	0.146	0.075	0.140
VR14	-0.018	-0.076	0.076	-0.093	0.005	-0.069	-0.020	-0.016	-0.016	-0.001
VR15	0.037	0.103	0.148	0.057	0.153	-0.065	-0.017	-0.013	-0.013	-0.001
VR16	0.429	0.429	0.310	0.031	0.098	-0.007	0.104	0.040	0.040	0.076
VR17	0.651	-0.087	0.060	0.082	-0.023	0.047	0.060	-0.032	0.234	-0.036
VR18	0.031	0.282	0.225	0.112	0.112	0.005	0.182	0.018	0.195	-0.046
VR19	0.350	0.111	0.084	0.150	0.167	0.101	0.003	0.077	0.047	0.087
VR20	0.031	0.031	0.278	0.225	0.112	0.005	0.182	0.018	0.119	0.065
VR21	0.429	0.103	0.273	0.186	0.255	0.393	-0.230	-0.038	-0.007	-0.087
VR22	0.354	0.010	-0.029	-0.029	0.072	0.758	0.093	0.070	0.059	0.056
VR23	0.484	0.010	-0.011	-0.029	0.112	0.607	0.055	0.138	0.077	0.137
VR24	0.054	0.364	0.324	0.165	-0.021	0.524	-0.053	-0.053	0.053	-0.057
VR25	0.674	-0.057	0.219	0.077	0.421	0.421	0.133	-0.001	-0.011	0.031
VR26	0.066	0.451	0.164	0.154	0.417	0.289	0.136	0.131	0.084	-0.057
VR27	0.525	0.001	0.088	-0.027	0.107	0.269	0.132	0.352	0.225	-0.100
VR28	-0.048	-0.232	0.115	0.101	0.146	0.164	0.173	0.131	0.081	-0.100
VR29	0.401	-0.005	0.577	0.187	0.007	0.023	0.132	0.061	0.300	0.108
VR30	0.002	0.353	0.698	0.068	0.102	0.061	0.070	0.006	0.048	0.090
VR31	0.543	-0.067	0.522	0.106	-0.025	0.081	0.070	0.005	-0.048	0.090
VR32	-0.003	0.274	0.475	0.207	0.145	0.145	0.348	0.185	0.161	-0.183
VR33	0.341	-0.070	0.381	0.257	-0.004	0.004	0.264	0.069	0.174	0.055
VR34	0.113	0.539	0.404	0.133	0.023	0.221	0.258	0.069	0.005	-0.055
VR35	0.590	0.089	0.224	0.233	0.070	0.219	0.348	0.069	0.005	-0.055
VR36	0.048	0.067	0.257	0.308	0.153	0.059	0.205	0.131	0.161	0.055
VR37	0.098	0.129	0.098	0.691	0.153	0.068	0.185	0.058	0.181	0.055
VR38	0.110	0.307	0.257	0.308	0.153	0.059	0.205	0.131	0.161	0.055
VR39	0.412	0.110	0.307	0.308	0.153	0.059	0.205	0.131	0.161	0.055
VR40	-0.080	-0.049	0.067	0.241	0.088	0.088	0.270	0.058	0.181	0.055
VR41	0.111	0.192	-0.003	0.040	0.754	0.131	0.072	0.152	0.054	0.145
VR42	0.111	0.111	0.238	0.190	0.015	-0.015	0.081	0.027	0.054	0.145
VR43	-0.096	0.020	0.455	0.107	0.200	0.003	0.128	0.187	0.054	0.145
VR44	-0.074	0.438	0.465	0.167	0.154	0.027	0.128	0.395	0.235	-0.094
VR45	0.401	0.138	0.352	0.198	0.138	-0.056	0.218	0.535	0.218	0.019
VR46	0.013	0.278	0.113	0.242	0.223	0.116	0.242	0.569	0.010	-0.019
VR47	0.381	-0.036	0.018	0.168	0.244	0.075	0.608	0.608	-0.054	0.046
VR48	0.023	0.340	0.255	0.156	0.091	0.183	0.697	0.697	0.105	0.098
VR49	-0.422	0.067	0.150	0.201	0.120	0.019	0.662	0.662	-0.077	0.086
VR50	-0.028	0.228	0.110	0.803	0.128	0.085	0.120	0.083	0.076	0.091
VR51	0.294	-0.028	0.105	0.807	0.127	0.020	0.025	0.114	0.076	0.042

BYLAE A (VERVOLG)

GESINSKOMMUNIKASIE UIT LEERLINGE SE PERSPEKTIEF
RESULTAAT VAN EERSTEORDE-FAKTORONTLEDING:
AANVANGSKOMMUNALITEITE

1 VR6	0.6619	24 VR29	0.6614
2 VR7	0.6422	25 VR30	0.6511
3 VR8	0.7086	26 VR31	0.6386
4 VR9	0.6658	27 VR32	0.6885
5 VR10	0.7180	28 VR33	0.6915
6 VR11	0.7295	29 VR34	0.6801
7 VR12	0.7513	30 VR35	0.6520
8 VR13	0.7227	31 VR36	0.7238
9 VR14	0.6682	32 VR37	0.7027
10 VR15	0.7313	33 VR38	0.7209
11 VR16	0.5239	34 VR39	0.6946
12 VR17	0.5486	35 VR40	0.6820
13 VR18	0.7843	36 VR41	0.7196
14 VR19	0.7973	37 VR42	0.7464
15 VR20	0.6771	38 VR43	0.7083
16 VR21	0.7439	39 VR44	0.7010
17 VR22	0.7369	40 VR45	0.7217
18 VR23	0.6781	41 VR46	0.5628
19 VR24	0.5814	42 VR47	0.6302
20 VR25	0.6516	43 VR48	0.7492
21 VR26	0.5775	44 VR49	0.7398
22 VR27	0.5812	45 VR50	0.7589
23 VR28	0.6735	46 VR51	0.7901

BYLAE A (VERVOLG)

GESINSKOMMUNIKASIE UIT LEERLINGE SE PERSPEKTIEF
RESULTAAT VAN EERSTEOORDE-FAKTORONTLEDING
EIGENWAARDES

1	13.0614	24	0.4684
2	4.1944	25	0.4373
3	2.3342	26	0.4157
4	2.2692	27	0.4109
5	1.7971	28	0.3869
6	1.5471	29	0.3659
7	1.4648	30	0.3270
8	1.4012	31	0.2971
9	1.2698	32	0.2728
10	1.1353	33	0.2508
11	1.0953	34	0.2393
12	0.9982	35	0.2145
13	0.9593	36	0.2020
14	0.8591	37	0.1956
15	0.8403	38	0.1822
16	0.7872	39	0.1502
17	0.7488	40	0.1481
18	0.6994	41	0.1404
19	0.6646	42	0.1199
20	0.6232	43	0.1110
21	0.5814	44	0.1042
22	0.5376	45	0.0890
23	0.5179	46	0.0839

BYLAE A (VERVOLG)

GESINSKOMMUNIKASIE UIT LEERLINGE SE PERSPEKTIEF
 RESULTAAT VAN TWEEDERDE-FAKTORONTLEDING

	Geroteerde faktormatriks		Aanvangskommunaliteite*	Eigenwaardes
	Faktor 1	Faktor 2		
f 1	0.630	0.378	0.449	4.8463
f 2	0.671	0.137	0.434	1.0312
f 3	0.804	0.138	0.585	0.9244
f 4	0.684	0.219	0.420	0.7365
f 5	0.404	0.520	0.271	0.6502
f 6	0.704	0.195	0.496	0.5996
f 7	0.692	-0.054	0.359	0.5518
f 8	0.607	0.369	0.423	0.5259
f 9	0.679	0.077	0.348	0.4400
f10	-0.065	0.871	0.060	0.3800
f11	0.701	0.107	0.398	0.3142

* Gekwadreerde meervoudige korrelasies

BYLAE B

GESINSKOMMUNIKASIE UIT MOEDERS SE PERSPEKTIEF
 RESULTAAT VAN EERSTEOORDE-FAKTORONTLEDING

		Geroteerde faktormatriks				Aanvangs-	Eigenwaardes
						kommunaliteite*	
		Faktor 1	Faktor 2	Faktor 3	Faktor 4		
Item	1	0.006	0.143	0.788	-0.055	0.323	3.6655
	2	0.005	0.159	0.772	0.225	0.381	2.9927
	3	0.734	-0.017	-0.028	0.040	0.368	1.2719
	4	0.736	-0.126	-0.016	0.065	0.412	1.1535
	5	0.507	0.216	0.315	-0.072	0.281	0.8892
	6	0.767	-0.000	-0.038	-0.074	0.413	0.7725
	7	0.784	-0.109	-0.088	-0.128	0.481	0.7339
	8	0.659	-0.008	0.063	0.062	0.282	0.6485
	9	-0.118	0.614	0.342	-0.027	0.375	0.6304
	10	-0.010	0.625	0.280	0.128	0.371	0.5731
	11	0.073	-0.039	-0.007	0.830	0.107	0.5411
	12	-0.083	0.360	0.255	0.619	0.359	0.5231
	13	0.062	0.576	0.314	0.025	0.296	0.4580
	14	0.036	0.761	0.126	-0.053	0.384	0.4405
	15	-0.034	0.774	-0.152	0.108	0.361	0.3846
	16	-0.236	0.603	-0.112	0.412	0.365	0.3214

* Gekwadreerde meervoudige korrelasies

BYLAE B (VERVOLG)

GESINSKOMMUNIKASIE UIT MOEDERS SE PERSPEKTIEF
 RESULTAAT VAN TWEEDERDE-FAKTORONTLEDING

	Geroteerde faktormatriks		Aanvangskommunaliteite*	Eigenwaardes
	Faktor 1	Faktor 2		
f 1	-0.018	0.976	0.021	1.5760
f 2	0.783	-0.206	0.200	1.0233
f 3	0.723	0.186	0.138	0.8122
f 4	0.658	-0.030	0.101	0.5885

* Gekwadreerde meervoudige korrelasies

BYLAE C

NORMATIEWE BEHEER UIT LEERLINGE SE PERSPEKTIEF
 RESULTAAT VAN EERSTEOORDE-FAKTORONTLEDING:
 GEROTEERDE FAKTORMATRIKS

		FAKTOR 1	FAKTOR 2	FAKTOR 3	FAKTOR 4	FAKTOR 5	FAKTOR 6	FAKTOR 7	FAKTOR 8
VR52	1	0.010	0.096	0.100	0.175	-0.055	0.766	0.035	-0.152
VR53	2	0.205	0.810	0.146	0.146	0.012	0.120	0.029	-0.037
VR54	3	0.641	0.209	-0.026	-0.031	0.051	-0.035	0.081	-0.014
VR57	4	0.341	0.536	0.180	-0.185	0.114	-0.025	0.200	0.066
VR58	5	0.026	0.416	0.130	0.336	0.256	0.063	0.207	0.289
VR59	6	0.026	0.402	-0.035	0.579	0.062	0.126	0.103	0.201
VR60	7	0.010	0.197	0.098	0.351	0.358	0.220	0.104	0.006
VR61	8	0.309	0.648	0.163	0.149	0.194	0.246	0.100	0.095
VR62	9	0.533	0.256	0.103	0.044	0.148	0.158	0.056	0.152
VR64	10	0.270	0.051	-0.001	0.106	0.438	0.296	0.077	0.437
VR65	11	0.483	0.161	0.214	0.039	0.001	0.221	-0.132	0.476
VR66	12	0.405	0.233	0.397	0.148	-0.169	0.275	-0.190	0.382
VR67	13	0.177	0.247	0.784	-0.012	0.183	0.071	0.106	0.092
VR68	14	0.133	0.173	0.816	0.066	0.150	0.029	0.161	0.031
VR69	15	-0.031	-0.125	0.265	0.226	0.573	-0.004	-0.004	0.139
VR72	16	-0.047	0.009	0.146	0.687	0.085	0.061	0.085	0.211
VR73	17	0.442	0.027	0.385	0.081	-0.158	0.256	0.256	0.224
VR74	18	0.647	0.259	0.014	0.175	-0.006	0.011	-0.065	0.014
VR75	19	0.370	0.507	0.257	0.177	0.121	0.202	0.009	0.047
VR76	20	0.133	0.230	-0.008	-0.002	0.665	0.186	0.084	0.089
VR77	21	0.165	0.203	0.020	0.008	0.254	0.764	0.002	0.091
VR78	22	0.518	-0.280	0.240	0.004	0.071	-0.058	-0.014	-0.293
VR79	23	0.675	0.082	0.154	-0.047	0.204	0.094	0.085	0.088
VR80	24	0.186	0.133	0.091	0.292	0.539	-0.158	-0.026	-0.042
VR81	25	0.154	0.007	-0.081	0.731	0.226	0.047	-0.044	-0.175
VRG55	26	-0.041	0.245	0.188	0.078	0.096	0.051	0.773	0.051
VRG56	27	0.133	-0.010	0.049	0.058	0.007	-0.006	0.877	0.035
VRG63	28	-0.004	0.017	0.082	0.087	0.162	-0.219	0.117	0.727

BYLAE C (VERVOLG)

NORMATIEWE BEHEER OOR TELEVISIEKYK UIT LEERLINGE SE PERSPEKTIEF
 RESULTAAT VAN TWEEDERDE-FAKTORONTLEDING

	Geroteerde faktormatriks		Aanvangskommunaliteite*	Eigenwaardes
	Faktor 1	Faktor 2		
f 1	0.720	0.072	0.402	3.0424
f 2	0.809	0.189	0.514	1.0988
f 3	0.597	0.317	0.322	0.9759
f 4	0.551	0.189	0.267	0.8549
f 5	0.654	0.308	0.359	0.6331
f 6	0.687	-0.386	0.203	0.5362
f 7	0.305	0.468	0.144	0.4976
f 8	0.039	0.821	0.097	0.3609

* Gekwadreerde meervoudige korrelasies

BYLAE D

NORMATIEWE BEHEER OOR TELEVISIEKYK UIT MOEDERS SE PERSPEKTIEF
 RESULTAAT VAN EERSTEOORDE-FAKTORONTLEDING

		Geroteerde faktormatriks			Aanvangskommunaliteite	Eigenwaardes
		Faktor 1	Faktor 2	Faktor 3		
Item	1	0.266	0.290	0.276	0.135	3.0298
	2	0.703	0.203	-0.188	0.365	2.6425
	3	0.740	0.074	-0.139	0.377	1.1278
	4	0.751	0.113	-0.090	0.397	0.9859
	5	0.717	0.003	0.126	0.258	0.8467
	6	-0.111	0.400	0.493	0.341	0.7735
	7	0.006	0.423	0.664	0.500	0.6999
	8	0.082	0.710	0.318	0.423	0.6506
	9	0.114	0.798	0.016	0.375	0.5597
	10	0.127	-0.233	0.714	0.112	0.5000
	11	0.176	0.693	0.033	0.311	0.4716
	12	-0.297	0.278	0.511	0.311	0.3936
	13	-0.213	0.113	0.662	0.294	0.3184

* Gekwadreerde meervoudige korrelasies

BYLAE D (VERVOLG)

NORMATIEWE BEHEER OOR TELEVISIEKYK UIT MOEDERS SE PERSPEKTIEF
RESULTAAT VAN TWEEDEORDE-FAKTORONTLEDING

	<u>Geroteerde faktormatriks</u>		<u>Aanvangskommunaliteite*</u>	<u>Eigenwaardes</u>
	<u>Faktor 1</u>	<u>Faktor 2</u>		
f 1	0.759	0.474	0.213	1.3588
f 2	-0.047	0.936	0.132	1.1514
f 3	0.868	-0.282	0.182	0.4898

* Gekwadreerde meervoudige korrelasies

GESINSKOHESIE UIT LEERLINGE SE PERSPEKTIEF
 RESULTAAT VAN DIE EERSTEORDE-FAKTORONTLEDING

Item	Geroteerde faktormatriks						Aanvangs-	Eigenwaardes
	Faktor 1	Faktor 2	Faktor 3	Faktor 4	Faktor 5	Faktor 6	kommunaliteite*	
1	0.610	0.263	0.083	0.099	0.239	0.037	0.496	11.5707
2	0.302	0.288	0.081	0.298	0.515	-0.190	0.472	1.9144
3	0.428	0.434	0.372	0.144	0.425	-0.026	0.664	1.6531
4	0.305	0.155	0.268	0.092	0.659	0.121	0.483	1.3263
5	0.286	0.343	0.535	0.123	0.356	0.088	0.619	1.2857
6	0.253	0.702	0.264	0.133	0.158	0.118	0.605	1.0050
7	0.115	0.761	0.089	0.110	0.065	0.062	0.472	0.9068
8	0.151	0.767	0.095	0.084	0.102	0.137	0.480	0.8629
9	0.326	0.335	0.029	0.435	0.109	-0.078	0.352	0.7748
10	0.343	0.636	0.170	0.196	0.133	0.120	0.629	9.7374
11	0.323	0.598	0.246	0.156	0.138	0.022	0.603	0.6914
12	0.604	0.021	0.138	0.385	0.141	0.031	0.500	0.6248
13	0.671	0.174	0.163	0.043	0.252	0.080	0.537	0.5744
14	0.348	0.342	0.595	0.201	0.220	0.190	0.724	0.5406
15	0.300	0.354	0.581	0.029	0.112	0.202	0.549	0.5284

(VERVOLG)

*Gekwadreerde meervoudige korrelasies

BYLAE E (VERVOLG)

GESINSKOHESIE UIT LEERLINGE SE PERSPEKTIEF
 RESULTAAT VAN DIE EERSTEORDE-FAKTORONTLEDING

Item	Geroteerde faktormatriks						Aanvangs-	Eigenwaardes
	Faktor 1	Faktor 2	Faktor 3	Faktor 4	Faktor 5	Faktor 6	kommunaliteite*	
16	0.094	0.166	0.768	0.250	0.156	0.124	0.606	0.4925
17	0.181	0.066	0.781	0.216	-0.065	0.073	0.542	0.4887
18	0.234	0.169	-0.014	0.354	0.557	0.295	0.459	0.4427
19	0.008	0.179	0.231	0.709	0.076	-0.084	0.357	0.4230
20	0.147	0.013	0.240	0.633	0.193	0.106	0.443	0.4025
21	0.182	0.160	0.081	0.564	0.019	0.430	0.445	0.3736
22	0.159	0.109	0.028	0.543	0.464	0.315	0.522	0.3579
23	0.427	0.202	0.203	0.552	0.128	0.147	0.549	0.3255
24	0.617	0.254	0.180	0.399	-0.068	0.026	0.541	0.3047
25	0.725	0.194	0.218	0.113	-0.119	-0.079	0.521	0.2932
26	0.773	0.179	0.102	0.080	0.169	0.180	0.672	0.2528
27	0.626	0.253	0.189	0.079	0.318	-0.083	0.583	0.2375
28	0.742	0.194	0.123	0.146	0.284	0.069	0.691	0.2287
29	0.047	0.082	0.068	0.034	0.172	0.787	0.329	0.2007
30	0.075	0.142	0.265	0.114	-0.049	0.754	0.407	0.1795

* Gekwadreerde meervoudige korrelasies

BYLAE E (VERVOLG)

GESINSKOHESIE UIT LEERLINGE SE PERSPEKTIEF
 RESULTAAT VAN TWEEDERDE-FAKTORONTLEDING

	Geroteerde faktormatriks	Aanvangskommunaliteite*	Eigenwaardes
	Faktor 1		
f 1	0.846	0.601	3.5168
f 2	0.799	0.496	0.8529
f 3	0.794	0.490	0.5508
f 4	0.813	0.514	0.4299
f 5	0.799	0.519	0.3517
f 6	0.486	0.173	0.2980

* Gekwadreerde meervoudige korrelasies

RGN-PUBLIKASIELYS

'n Volledige lys van RGN-publikasies of 'n lys van publikasies van 'n besondere Instituut van die RGN kan van die Hoof: Tegnieese Dienste verkry word.

Doc. no. 154586

Copy no. 155022

