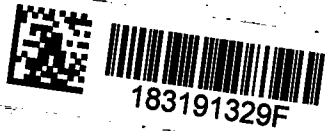


STEEK

Die identifisering van
opinieelers ten opsigte
van sekere gesondheids-
aspekte binne die swart
gemeenskap van
Atteridgeville

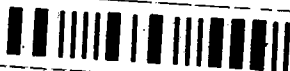


183191329F

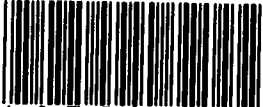
ANUMC0000



2844363866



001.3072068 HSRC KOMM 39



* 0 3 8 5 7 2 *



RGN-HSRC

RGN-BIBLIOT

HSRC LIBRARY

VERVALDATUM/DATE DUE

1985 -12- - 5'

1989 -03- 28

Die identifisering van opinieleiers ten opsigte van sekere gesondheids- aspekte binne die swart gemeenskap van Atteridgeville

E.J. Hall

RGN BIBLIOTEK HSRC LIBRARY		
1985-07-05		
STANDKODE 001-3072068 HSRC KOMM 39	REGISTERNUMMER 060603	
BESTELNUMMER G		

E.J. Hall, B.A. (Hons.), Navorsers

Instituut vir Kommunikasie-navorsing
Direkteur: Dr. P.C.J. Jordaan

ISBN 0 86965 996 0

Prys: R8,55
(AVB ingesluit)

© Raad vir Geesteswetenskaplike Navorsing 1982
Alle regte voorbehou

Gedruk deur Blitskopies (Edms) Bpk

VOORWOORD

Met die onlangse uitbreek van cholera en polio in Suid-Afrika, het die soeklig opnuut op gesondheidsvoorligting geval. As gevolg van kulturele verskille is daar by gesondheidsvoorligting dikwels nie sprake van gedeelde betekenis tussen sender en ontvanger nie en die mislukking van sommige gesondheidsveldtogte kan moontlik hieraan toegeskryf word.

Voorligting moet dus altyd met inagneming van die kultuur en die gemeenskapsnorme van die teikenpopulasie geskied. Die opinieleiers binne elke gemeenskap speel 'n deurslaggewende rol in hierdie verband aangesien hulle nie slegs deel uitmaak van die gemeenskapskultuur nie, maar ook 'n invloed het op die menings wat deur hulle volgelinge gehuldig word.

Die doel met hierdie studie was om gesondheidsopinieërs binne 'n Swart gemeenskap te identifiseer en die voorkoms van sekere kenmerkende eienskappe na te speur. Die bevindinge wat in hierdie verslag gerapporteer word, kan 'n basis vorm vir toekomstige navorsing en kan ook daartoe lei dat Swart gesondheidsopinieërs makliker geïdentifiseer en by gesondheidsveldtogte ingeskakel kan word.

Die statistiese verwerkings vir die ondersoek is deur die Instituut vir Statistiese Navorsing (RGN) onderneem, terwyl die redigering van die verslag deur die Buro vir Ondersteunende Navorsingsdienste (RGN) behartig is.

Hierdie verslag het gelei tot 'n MA-verhandeling in Kommunikasieleer aan die Randse Afrikaanse Universiteit.

P.C.J. JORDAAN

DIREKTEUR: INSTITUUT VIR KOMMUNIKASIE-NAVORSING

INHOUDSOPGAW

	Bladsy
SUMMARY/OPSOMMING	
HOOFSTUK 1: INLEIDING	1
1.1 PROBLEEMSTELLING	1
1.2 DOELSTELLING	2
1.2.1 <i>Algemene doelstellings</i>	2
1.2.2 <i>Spesifieke doelstellings</i>	3
1.3 STRUKTURERING	3
HOOFSTUK 2: DIE INVLOED VAN KULTUUR OP DIE BESKOUIING VAN GESONDHEIDSASPEKTE	5
2.1 NASIONALITEIT	5
2.2 DIE LANDELIKE SUBKULTUUR EN MODERNISERING	6
2.3 GESONDHEIDSVOORLIGTING	7
2.4 GESONDHEID BINNE DIE TRADISIONELE GEMEENSAP	10
2.4.1 <i>Oorsaak</i>	10
2.4.2 <i>Behandeling</i>	11
2.5 'N VERGELYKING TUSSEN DIE TRADISIONELE EN MODERNE HELER	12
2.6 DIE TRADISIONELE GESONDHEIDSISTEEM EN MODERNISERING	13
HOOFSTUK 3: OPINIELEIERSKAP	
3.1 OPINIELEIERS - BEGRIPOMSKRYWING	15
3.1.1 <i>Monomorfisme en polimorfisme</i>	18
3.2 EIENSKAPPE VAN OPINIELEIERS	19
3.2.1 <i>Sosiale status</i>	20

	Bladsy
3.2.1.1 Tradisionele toeskrywing van status	22
(a) Ouderdom	22
(b) Afkoms	23
(c) Geslag	24
3.2.1.2 Moderne verwerwing van status	25
(a) Onderwyspeil	26
(b) Beroep	27
(c) Inkomste	29
3.2.2 <i>Sosiale integrasie</i>	30
3.2.3 <i>Normkonformiteit</i>	32
3.2.4 <i>Kosmopolitisme</i>	33
3.2.5 <i>Massamediablootstelling</i>	35
3.2.6 <i>Empatie</i>	37
3.2.7 <i>Innoveerbaarheid</i>	38
3.3 KULTURELE EN INTERPERSOONLIKE INVLOED	41
(a) Kulturele invloed	41
(b) Interpersoonlike invloed	41
3.4 SAMEVATTING	42
HOOFSTUK 4: HIPOTESEFORMULERING	43
4.1 INLEIDING	44
4.2 HIPOTESSES	45
4.2.1 <i>Sosiale status</i>	46
4.2.2 <i>Kosmopolitisme</i>	46
4.2.3 <i>Sosiale integrasie</i>	46
4.2.4 <i>Massamediablootstelling</i>	47
HOOFSTUK 5: EKSPERIMENTELE ONTWERP	48
5.1 METODE	48
5.1.1 <i>Die ondersoekgroep</i>	48

	Bladsy
5.1.2 <i>Meetinstrument</i>	49
5.2 INSAMELING VAN GEGEWENS	49
5.3 VERWERKING VAN GEGEWENS	50
5.3.1 <i>Frekwensietabelle</i>	50
5.3.2 <i>Proc univariate</i>	50
5.3.3 <i>CHAID program</i>	51
5.3.4 <i>Loglineêre model ten opsigte van gebeurlikheidstabelle</i>	51
5.4 AANBIEDING VAN GEGEWENS	52
HOOFSTUK 6: BEVINDINGE	53
6.1 BIOGRAFIESE GEGEWENS	53
6.1.1 <i>Inleiding</i>	53
6.1.2 <i>Bespreking</i>	53
6.2 DIE IDENTIFISERING VAN OPINIELEIERS	56
6.2.1 <i>Inleiding</i>	56
6.2.2 <i>Bespreking</i>	56
6.2.3 <i>Die identifisering van opinieleiers met behulp van geweeegde responsies</i>	65
6.3 IDENTIFISERING VAN OPINIELEIEREIEKAPPE	68
6.3.1 <i>Inleiding</i>	68
6.3.2 <i>Bespreking</i>	69
(a) Sosiale status	69
(b) Kosmopolitisme	72
(c) Sosiale integrasie	78
(d) Massamediablootstelling	82
6.3.3 <i>Toepassing van 'n eksploratiewe tegniek op die data (CHAID)</i>	89
(a) Sosiale status	91
(b) Kosmopolitisme	92

	Bladsy
(c) Sosiale integrasie	92
(d) Massamediablootstelling	95
6.3.4 <i>Logitontleding van gebeurlikheidstabelle</i>	97
(a) Sosiale status	97
(b) Kosmopolitisme	98
(c) Sosiale integrasie	99
(d) Massamediablootstelling	100
(e) Samevoeging van veranderlikes	101
6.4 SAMEVATTING	101
HOOFSTUK 7: SAMEVATTING EN GEVOLGTREKKING	105
7.1 SAMEVATTING	105
7.1.1 <i>Sosiale status</i>	105
7.1.2 <i>Kosmopolitisme</i>	106
7.1.3 <i>Sosiale integrasie</i>	107
7.1.4 <i>Massamediablootstelling</i>	108
7.2 GEVOLGTREKKING	109
7.3 SLOTOPMERKING	111
VERWYSINGS	
BYLAE	

LYS VAN TABELLE

Tabel nommer		Bladsy
6.1	GESLAG EN OUDERDOM	53
6.2	ETNIESE GROEP EN TAAL	54
6.3	HUWELIKSTAAT	55
6.4	HET U ENIGE ASPEK RAKENDE GESONDHEID MET 'N ANDER PERSOON GEDURENDE DIE AFGELOPE SES MAANDE BESPREEK?	58
6.5	HET U GEDURENDE DIE AFGELOPE SES MAANDE ENIGE INLIGTING/ADVIES/HULP AAN PERSONE, BUITEN U HUIS= MENSE, RAKENDE EETGEWOONTES/BESERINGS/SIEKTES/ IMMUNISERING AANGEBIED?	58
6.6	HET IEMAND BUITEN U HUISMENSE U OM ADVIES OOR EETGEWOONTES/BESERINGS/SIEKTES/IMMUNISERING IN DIE AFGELOPE SES MAANDE GEVRA?	59
6.7	BESPREEK ANDER PERSONE HULLE GESONDHEIDSPROBLEME MET U? HOE GEREELD BESPREEK ANDER MENSE HULLE GESONDHEIDSPROBLEME MET U?	61
6.8	DINK U U BESKIK OOR MEER KENNIS RAKENDE EETGE= WOONTES/BESERINGS/SIEKTES/IMMUNISERING AS DIE MENSE MET WIE U DAAGLIKS BY DIE WERK IN KONTAK IS?	62
6.9	DINK U U BESKIK OOR MEER KENNIS RAKENDE EETGEWOONTES/ BESERINGS/SIEKTES/ IMMUNISERING AS DIE MENSE MET WIE U DAAGLIKS BINNE ATTERIDGEVILLE IN KONTAK VERKEER?	63
6.10	HET U AL IN DIE VERLEDE GEPOOG OM IEMAND TOT U SIENING VAN GESONDHEIDSAANGELEENTHEDE OOR TE HAAL? DINK U, U WAS SUKSESVOL IN U POGING OM IEMAND OOR TE HAAL TOT U SIENING VAN GESONDHEIDSAANGELEENTHEDE?	64
6.11	HET U AL OOIT OOR ENIGE ASPEK VAN GESONDHEID AAN IEMAND INLIGTING VERSKAF WAARMEE HY/SY NIE BEKEND WAS NIE?	65
6.12	WAT IS DIE HOOGSTE OPVOEDKUNDIGE KWALIFIKASIES WAT U VERWERF HET?	70
6.13	WATTER BEROEP BEKLEE U TANS?	71
6.14	IS U WERKPLEK HOOFSAAKLIK BINNE OF BUIE ATTERIDGE= VILLE?	73

Tabel nommer		Bladsy
6.15	WAAR HET U AS KIND HOOFSAAKLIK OPGEGROEI?	74
6.16	HET U ENIGE VRIENDE/FAMILIE WAT BUIE ATTERIDGEVILLE WOON?	75
6.17	WAAR WOON HIERDIE VRIENDE/FAMILIELEDE?	76
6.18	HOE GEREELD BESOEK U U VRIENDE/FAMILIELEDE WAT BUIE ATTERIDGEVILLE WOON?	77
6.19	IS U LID VAN DIE VOLGENDE VERENIGINGS/KLUBS? HOE DIKWELS WOON U DIE BYEENKOMSTE VAN DIE VER= ENIGINGS/KLUBS WAARVAN U LID IS, BY?	79
6.20	DIEN U OP DIE BESTUUR VAN DIE VERENIGINGS/KLUBS WAARVAN U LID IS?	80
6.21	NEEM U GEREELD AAN DIE VOLGENDE GROEPSAKTIWITEITE DEEL?	81
6.22	WATTER KOERANTE LEES U GEREELD?	83
6.23	HET U DIE AFGELOPE TYD ENIGE INLIGTING OOR GESOND= HEID (EETGEWOONTES, BESERINGS, SIEKTES, IMMUNISERING) UIT DIE VOLGENDE TYDSKRIFTE ONTVANG?	85
6.24	NA WATTER RADIODIENSTE LUISTER U? HOEVEEL URE PER DAG LUISTER U DAARNA?	86
6.25	HET U DIE AFGELOPE WEEK TELEVISIE GEKYK? HOEVEEL URE PER DAG HET U NA TV1/TV 2/3 GEKYK?	87
6.26	WAAR KYK U DIE MEESTE TELEVISIE?	88
6.27	OP WATTER WYSE ONTVANG U MEESTAL NUWE INLIGTING RAKENDE ALLE ASPEKTE VAN GESONDHEID? DEUR-	90

LYS VAN FIGURE

Figuur nommer		Bladsy
6.1	TOTAALTELLINGS VAN RESPONDENTE TEN OPSIGTE VAN OPINIELEIERSKAP	67
6.2	DENDROGRAM VAN OPINIELEIERSKAP EN SOSIALE- STATUSVERANDERLIKES	91
6.3	DENDROGRAM VAN OPINIELEIERSKAP EN KOSMOPOLITIESE VERANDERLIKES	92
6.4	DENDROGRAM VAN OPINIELEIERSKAP EN SOSIALE INTEGRASIEVERANDERLIKES	93
6.5	DENDROGRAM VAN OPINIELEIERSKAP EN MASSAMEDIA= BLOOTSTELLINGVERANDERLIKES	96
6.6	DENDROGRAM VAN OPINIELEIERSKAP EN DIE SAAMGE= VOEGDE STEL VERANDERLIKES	102

SUMMARY

The aim of this investigation was to shed more light on opinion formers: The opinion formers on health in Atteridgeville were identified to determine whether there is a similarity or a difference in the characteristics of these leaders and certain characteristics previously identified in opinion formers.

The results indicate that opinion formers on health in Atteridgeville are more often found in professional and clerical occupations, are employed in Atteridgeville, are members of teachers' associations, do not frequent sjebeens and are readers of the periodical *Living and Loving*. It was also established that opinion formers listened to Radio Bophuthatswana for up to one hour a day and not at all or for at least three hours to the English Service of the SABC. Others listened one to three hours daily to the English Service and never listened or listened at least one hour a day to Radio Bophuthatswana. It seems that opinion formers listened to Radio Bophuthatswana, or to the English Service of the SABC, or to both.

On the findings of the empirical investigation, it can be concluded that opinion formers on health in Atteridgeville have characteristics in common with opinion formers previously identified in other scientific studies.

OPSOMMING

Daar is met hierdie ondersoek gepoog om die gesondheidsopinieërs in die Swart woonbuurt Atteridgeville te identifiseer, ten einde te bepaal of die karaktereenskappe van hierdie leiers ooreenkom met of verskil van sekere karaktereenskappe wat alreeds deur vorige navorsers uitgewys is.

Uit die resultate van die empiriese ondersoek blyk dat die gesondheidsopinieërs in Atteridgeville oor die algemeen meer professionele en klerklike beroepe beoefen, in Atteridgeville werksaam is, lid is van 'n

onderwysersvereniging en nie gereeld by sjebeens besoek aflê nie. Voorts wil dit voorkom of hierdie meningsvormers gewoonlik lesers is van die tydskrif *Living and Loving* en dat hulle daaglik hoogstens een uur na Radio Bophuthatswana luister en glad nie of minstens drie uur na die Engelse radiodiens van die SAUK. Ander luister weer een tot drie uur per dag na die Engelse diens en glad nie of minstens een uur daaglik na Radio Bophuthatswana.

Met die ondersoek is daar vasgestel dat daar 'n ooreenkoms bestaan tussen opinieleierkenmerke wat alreeds in vorige wetenskaplike studies na vore getree het en die eienskappe waaraan die gesondheidsopinie-
leiers in Atteridgeville gekenmerk word.

HOOFSTUK 1

INLEIDING

1.1 PROBLEEMSTELLING

In Suid-Afrika word jaarliks miljoene rande bestee aan voorligtings- en oorredingspogings, waarvan gesondheidsvoorligting 'n belangrike deel vorm. Hierteenoor word daar baie min aandag gegee aan die evaluering van die doeltreffendheid van hierdie pogings, of aan empiriese navorsing oor nuwe of beter metodes waarop te werk gegaan kan word. Die gevolg hiervan is 'n groot leemte aan wetenskaplike kennis oor die kommunikasiebeginsels wat nodig is by die beplanning en implementering van voorligtingsveldtogte. Sover bekend is daar met die uitsondering van enkele reklamestudies, nog geen toepaslike navorsing in Suid-Afrika in die verband gedoen nie.

Tans word in Suid-Afrika probleme ondervind met die voorkoming en bestryding van sogenaamde eerstewêreldsiectes (byvoorbeeld kanker en koronêre hartsiektes) sowel as derdewêreldsiectes (byvoorbeeld tuberkulose, cholera en polio). Die voorkoms van eerstewêreldsiectes word gewoonlik geassosieer met die tipies Westerse lewenswyse, terwyl derdewêreldsiectes weer by ontwikkelende lande en gemeenskappe aangetref word en gewoonlik toegeskryf word aan gebrekkige kennis óór of wanbegrip van basiese higiëne. Suid-Afrika se heterogene kultuursamestelling wat varieër tussen die landelike en stadskultuur gee deels aanleiding tot die voorkoms van beide tipes siektes.

Verskeie pogings is al aangewend om mense teen hierdie siektes te beskerm - dikwels met twyfelagtige sukses. Gesondheidsveldtogte faal soms sonder enige merkbare rede, maar die mislukking kan dikwels toegeskryf word aan die kultuurgaping tussen sender en ontvanger. Oorreding moet dus altyd met inagneming van die kultuur en die gemeenskapsnorme van die teikenpopulasie geskied.

Bestaande navorsing dui daarop dat die meningsvormers of opinie-leiers van enige gemeenskap 'n deurslaggewende rol speel in die

welslae wat met enige oorredingsveldtog behaal word (Lazarsfeld, Berelson en Gaudet, 1968; Coleman, Katz en Menzel, 1966; Ryan en Gross, 1943; Eisenstadt, 1952). Alhoewel navorsers al gepoog het om Blanke opinieleiers ten opsigte van sekere verbruikersartikels te identifiseer, is daar met die uitsondering van enkele ondersoeke nog geen opinieleiernavorsing onder Swart gemeenskappe gedoen nie. Navorsing onder Swartmense ten opsigte van opinieleierskap word bemoeilik omdat daar nog nie vasgestel kon word hoe ver die Swartman al op die pad na verwestersing gevorder het nie. Duisende Swartmense beweeg daagliks tussen die Swart en Blanke kultuur heen - twee kulture wat baie van mekaar verskil, maar tog albei 'n onwillekeurige invloed op die blootsteller uit oefen. Hierdie verskil bestaan ook as dit by die Swartman se siening van gesondheid kom. Naas sy inheemse tradisionele, nie-Westerse gesondheidsstelsel, maak hy ook kennis met die wetenskaplik georiënteerde Westerse gesondheidsstelsel. Die vraag ontstaan nou of die tradisionele gesondheidsopinieelers vir die Swart stedeling nog aanvaarbaar is en of hy hom nie eerder tot die moderne Westerse geneesheer wend nie.

Volgens Westphal (1978: 22) is dit noodsaaklik dat die gesondheidswerker en gemeenskapslede deel moet hê aan gemeenskaplike belange, 'n gemeenskaplike taal moet praat, sowel as 'n ooreenkoms in persoonlike en sosiale karaktereienskappe moet hê ten einde die aanvaarding van nuwe inligting meer permanent te maak.

Ten einde dus groter doeltreffendheid aan die hand te werk met die implementering van gesondheidsveldtogte, sal die gesondheidsopinieelers binne 'n gemeenskap eers geïdentifiseer moet word alvorens daar met die beplanning van gesondheidsveldtogte voortgegaan kan word.

1.2 DOELSTELLING

1.2.1 *Algemene doelstelling*

Die algemene doelstelling van hierdie ondersoek is om by wyse van die integrering van bestaande oorsese navorsing, sowel as

enkele plaaslike bydraes, meer lig te werp op *opinieleierskap* en dan veral te let op die invloed wat kultuur en die sosiale norme wat daaruit voortspruit op meningsvormers kan uitoefen.

Hierdie poging kan lei tot die identifisering van gesondheidsopinieleiers binne 'n Swart gemeenskap, wat weer kan bydra tot

- (i) doeltreffender gesondheidsveldtogte
- (ii) die voorkomsvermindering van aansteeklike siektes soos tuberkulose en cholera
- (iii) 'n gesonder Swart bevolking in Suid-Afrika.

1.2.2 *Spesifieke doelstelling*

Die besondere empiriese doelstelling van die huidige ondersoek is om aan die hand van 'n gestruktureerde vraelys

- (i) gesondheidsopinieleiers binne die Swart gemeenskap van Atteridgeville te identifiseer, en
- (ii) vas te stel of die karaktereienskappe van hierdie leiers ooreenkom/verskil van sekere karaktereienskappe wat alreeds deur vorige navorsers geïdentifiseer is.

1.3 STRUKTURERING

Die huidige ondersoek bestaan uit twee afdelings, 'n teoretiese en empiriese.

In die teoretiese deel (hoofstukke 2-3) word opinieleierskap aan die hand van 'n literatuurstudie ondersoek en daar word veral gelet op die karaktereienskappe van opinieleiers soos hulle in tradisionele en moderne gemeenskappe geopenbaar word.

In *hoofstuk 2* word daar in die eerste plek gelet op nasionaliteit of volkskarakter as die vertrekpunt van verskillende kulture, waarna die begrip gesondheidsvoorligting omskryf word. Die rol wat kultuur in die ontwikkeling van sosiale norme speel, word tweedens toegelig deur 'n omskrywing van die tipiese landelike sowel as moderne subkultuur, waarna die kulturele en normveranderinge wat gewoonlik met modernisering gepaard gaan, aangedui word.

In die derde plek word daar met behulp van 'n omskrywing van die tradisionele nie-Westerse gesondheidsstelsel 'n praktiese voorbeeld van kulturele invloed op gemeenskapslede gegee. Deur die rolverwagtinge van die tradisionele stamheler en die Westerse geneesheer te vergelyk, word die verwewing tussen kultuur en gesondheidsstelsel aangetoon. Die moontlike invloed en verandering wat modernisering alreeds binne die tradisionele gesondheidsstelsel teweeg gebring het, word in die vierde plek ondersoek.

In *hoofstuk 3* word opinieleierskap, soos dit in die tradisionele en moderne kultuur vorm aanneem, onder die soeklig geplaas. Daar word aan die hand van bestaande literatuur aanvanklik gelet op die definisie van opinieleierskap, waarna die eienskappe van opinieleiers soos hulle in die tradisionele en moderne gemeenskap na vore tree, belig word.

Die empiriese ondersoek word in *hoofstuk 4* (hipoteses), *hoofstuk 5* (omskrywing van die ondersoekgroep, meetinstrument, insameling, verwerking en aanbieding van gegewens) en *hoofstuk 6* (bevindinge) weergegee.

In *hoofstuk 7* word die bevindinge bespreek en sekere aanbevelings ten opsigte van verdere navorsing aan die hand gedoen.

HOOFSTUK 2

DIE INVLOED VAN KULTUUR OP DIE BESKOUIING VAN GESONDHEIDSASPEKTE

2.1 NASIONALITEIT

Die wêreldpopulasie bestaan uit 'n verskeidenheid van volkere, wat nie slegs op grond van hulle taal en velkleur van mekaar verskil nie. Hierdie verskille is aanwesig omdat elke volk oor 'n eie unieke volkskarakter of nasionaliteit beskik. Elke individu ervaar ook 'n nasionaliteitsgevoel, wat gedefinieer kan word as die mate waartoe sy volk se belange vir die individu swaarder weeg as die van ander groepe (Rogers en Svenning, 1969: 378).

In Suid-Afrika met sy veelvolkige en veelrassige samestelling is die verskynsel van nasionalisme van wesenlike belang, veral as daar oor kulture heen navorsing gedoen moet word. Alhoewel daar met verloop van tyd wedersydse beïnvloeding tussen kulture, wat nou met mekaar saamleef, kan plaasvind, varieër die ontwikkelingsvlak van die volkere in Suid-Afrika nog so tussen die tradisionele en moderne dat nasionaliteit noodwendig 'n rol sal speel. *Daar is verwag dat wanneer die graad van verstedeliking, geoordeel aan lengte van verblyf in 'n metropolitaanse woongebied, toeneem, daar 'n afname sal wees in die persentasie respondente wat hulle volgens die tradisionele patroon stratifiëer. Die verwagting is nie heeltemal deur data van ondersoek wat gedoen is ondersteun nie, omdat stam- en kultuurverbondenheid 'n faktor is wat nie buite rekening gelaat kan word nie* (Schmidt, 1976: 16).

Elke stam of etniese groep beskik dus oor 'n eie unieke kultuur waarin die sisteem van sosiale norme gebed is. Waar daar nog sprake van stamverbondenheid onder die Swart volkere is, behoort dié sosiale norme ook nog 'n invloed op die gedrag en houdinge van hierdie mense te hê. Opinieërs binne hierdie samelewing sal noodwendig ook beïnvloed word en die moontlikheid bestaan dat hulle van hul eweknieë in die moderne samelewing mag verskil. Ten einde vas te stel of dit wel die geval is, moet daar in die eerste

plek eers gekyk word na die rol wat kultuur en die sosiale norm= sisteem speel in die tradisionele en die moderne samelewing se begrip van gesondheid, sowel as in die bepaling van formele opinie= leiers.

2.2 DIE LANDELIKE SUBKULTUUR EN MODERNISERING

Volgens Rogers en Svenning (1969: 24-41) word landelike gemeen= skappe gewoonlik aan die volgende tien interverwante eienskappe gekenmerk:

- (1) Lokalitiese karakter (intern georiënteerd, beperkte geo= grafiese mobiliteit).
- (2) Wedersydse wantroue in interpersoonlike verhoudinge.
- (3) Begeerde goedere byvoorbeeld rykdom, liefde, mag is beperk (... *one can improve his position only at the expense of others*) (Rogers & Svenning, 1969: 28).
- (4) Afhanklikheid van en vyandigheid jeens die regerende gesag.
- (5) Familistiese karakter (individuele doelstellings is onder= geskik aan groepdoelstellinge).
- (6) Nie innovasiegeerig (ongunstige houding jeens verandering).
- (7) Fatalistiese karakter (geen kontrole oor die toekoms nie).
- (8) Beperkte ambisies ten opsigte van lewenstandaard, sosiale status en beroep.
- (9) Onvermoë om beloning uit te stel vir langtermynideale.
- (10) Lae empatiese gevoelens.

Die volgende eienskappe daarenteen is weer tiperend van moderne gemeenskappe: (Rogers en Shoemaker, 1971: 32-33)

- (1) Positiewe houding jeens verandering.
- (2) 'n Goed ontwikkelde tegnologiese sisteem met 'n komplekse arbeidsverdeling.
- (3) Wetenskap en onderwys is van primêre belang.
- (4) Sosiale verhoudinge is rasioneel en saaklik.
- (5) Kosmopolitiese oriëntering wat die invloed van nuwe idees binne die sosiale sisteem moontlik maak.
- (6) Hoë empatiese vermoëns.

Kennismaking met die "buitewêreld" geskied deur middel van kommunikasie wat die oordra van boodskappe tussen die tradisionele gemeenskap en die buitewêreld behels. Hierdie kennismaking gee aanleiding tot die modernisering van gemeenskappe oftewel die verandering na 'n meer komplekse vinnig veranderde lewenstyl (Rogers en Svenning, 1969: 48). Die individu raak bewus van nuwe rolle, beroepe en geleenthede, die waarde van geskooldheid sowel as die nuutste ontwikkelinge en gebeure. Hierdie bewussyn spoor hom aan tot hoër ideale, onderwyspeil en die soeke na nuwe idees, wat weer sy kennis, kosmopolitisering en empatiese vermoëns vergroot (Rogers en Svenning, 1969: 156). Die resultaat beïnvloed dus die totale samelewingskultuur en daarmee saam ook gemeenskapsnorme wat weer 'n wisseling van opinieleiers meebring (Homans, 1961: 339).

2.3 GESONDHEIDSVOORLIGTING

Changing people's customs is an even more delicate process than surgery. Met hierdie woorde het Edward H. Spicer (Westphal, 1978: 22) die kern van gesondheidsvoorligting blootgelê.

Omdat voorligting gewoonlik deur die implementering van nuwe idees geoperasionaliseer word, behels dit dikwels die aflê van die oue en die aanvaarding van die nuwe. Gesondheidsvoorligting is geen uitsondering nie en alhoewel die begrip so oud as die mens self is, gee mediese vooruitgang aanleiding tot voortdurende aanpassings en klemverskuiwings, wat dikwels nie sonder weerstand deur mense aanvaar word nie: *These (traditional) forms of health education that are part of a culture to ensure its survival may not be comparable with a modern-day definition of health education. They are, nevertheless, firmly entrenched and make change difficult* (Robertson en Lekgetha, 1979: 4).

Volgens Westphal (1978: 22) het gesondheidsvoorligting die beïnvloeding of verandering van menslike gedrag rakende gesondheid ten doel. Daar word altyd gestreef na die bevordering van gesondheid en die vermyding van ongesteldheid.

Leo Baric in Westphal (1978: 22) bespreek die term gesondheidsvoorligting aan die hand van die twee konsepte: Inhoud (gesondheid) en proses (voorligting) en definieer gesondheidsvoorligting dan as twee afsonderlike, maar dikwels parallele prosesse: *Informal health education, considered to be concerned with transmitting knowledge about health and disease as a planned process*. Informele gesondheidsvoorligting is volgens Westphal (1978: 22-23) deel van 'n evolusieproses wat oor generasies en groepe heen gedra word en wat bestaan uit relevante informasie gebaseer op empiriese kennis. Hierdie kennis word dan hoofsaaklik deur middel van die familie, huis en gemeenskap bekom en oorgedra. Nuwe idees (innovasies) wat aansluiting vind by die bestaande normsisteem van die gemeenskap, sal meer aanklank vind onder gemeenskapslede as innovasies wat uit pas met die huidige sosiale norme is: *Every society therefore has its own particular forms of customary behaviour, its own particular system of social relationships, and its own distinctive culture* (Susser en Watson, 1962: 24). Gemeenskappe se houdinge óór en sieninge van gesondheid word dus bepaal aan die hand van sosiale norme, wat deur die groep se kultuur gekleur word.

By die tradisionele gemeenskap waar gesondheidsvoorligting gemik was op *teaching people what to do to provide themselves with fortification and protection against witches and evil spirits who could cause mishap, illness or other ill-omens* (Robertson en Lekgetha, 1979: 4), is die Westerse beskouing van siekte sowel as die behandeling daarvan, vreemd en onaanvaarbaar.

Die Swart volkere van Suid-Afrika verkeer egter alreeds in 'n oorgangstadium tussen die tradisionele en die moderne (Lambo, 1981: 278). Hierdie kennismaking met die moderne het aanleiding gegee tot veranderinge in die sosiale strukture, sowel as rolverwagtinge binne hierdie strukture (Coertze, 1969). Beroepsdifferensiëring in die moderne samelewing bring mee dat die kaptein/hoofman nie meer die enigste gesagsfiguur en houdingsvormer onder sy mense, veral dié in stedelike woonbuurtes, is nie: *Roles are expected to be more specialized and functionally differentiated in modern systems. Different opinion leaders are viewed as credible and competent for different issues* (Rogers en Svenning, 1969: 226).

Op elke terrein en oor elke onderwerp is daar nou 'n klompie invloedrykes wat op formele óf informele wyse, hetsy met behulp van die massamedia of interpersoonlik, die gemeenskap se opinies vorm. Nuwe idees moet dus nou via die opinieleiers aan die gemeenskap oorgedra word om vrugte af te werp ... *community leaders must be consulted right at the start of a new health education programme - before we as doctors and nurses have 'decided' what would be good for our community and before we have prescribed to the community and have tried to impose our values upon them. Only then will change be generated from within - when needs, expectations, attitudes and behaviour are taken full cognisance of, and can real development commence* (Westphal, 1978: 25).

Omdat voorligting die beïnvloeding of verandering van gewoontes en idees impliseer, sal die opinieleier 'n deurslaggewende rol speel in die suksesvolle deurvoering van gesondheidsvoorligting.

2.4 GESONDHEID BINNE DIE TRADISIONELE GEMEENSAP

Naas die hoogs georganiseerde, wetenskaplik-georiënteerde Westerse gesondheidsorg of medisyne met sy groot verskeidenheid van bygaande gespesialiseerde gesondheidspersoneel, bestaan daar in die Suid-Afrikaanse samelewing, meer bepaald onder die Swart bevolking, ook 'n goed gevestigde tradisionele, nie-Westerse gesondheidsisteem - die sogenaamde starmedisyne (Van Resnburg, 1981: 37).

Medisyne en godsdiens is volgens Gelfand in Brink (1976: 88) baie nou met mekaar verweef in die tradisionele Afrika denke: *The two are inseparable because, in an ancestral religion, the anger of a spirit elder reveals itself in sickness or even in death ... therefore it is essential for the ailment to be cured and the anger of the spirit to be mollified.*

Hier is dus sprake van twee vereistes vir genesing, naamlik die behandeling van die fisiese simptome (siekte), sowel as die neutralisering van die geestelike oorsaak (ontevredenheid van die voorvadergeeste). Die Swartmense glo dat volkome genesing nie intree alvorens die oorsaak bepaal en reggestel word nie (Gelfand in Brink, 1976: 88).

2.4.1 Oorsake

Munyaradzi (1975: 138) maak onderskeid tussen gekrenkte voorvadergees en 'n wandelende voorvadergees as hy die oorsake van siekte onder Swartmense bespreek. Hy maak ook soos Van Rensburg (1981: 41) melding van towery of Swart magie wat daarop ingestel is om met behulp van *negatiewe kragmiddele en onderwêreldse prosedures persone te benadeel.*

Swantz en Swantz (1975: 309) verklaar die oorsaaklike verband tussen siekte en voorvadergeeste aan die hand van die "totaliteitsbeginsel" ("wholeness"): *In the wholeness of*

life there is no individual without a society, each one exists only as a member of a society. Illness is experienced as disturbance in the social whole. Die individu se gesondheid is dus afhanklik van sy verhoudinge met sy medemens: jaloesie, haat, en rusies bring ongesteldheid mee, omdat dit die welstand van die sosiale groep versteur. Voorouers word ook as familieledede beskou en mag 'n afstammelings se lewe deur siekte beïnvloed: *Only when people fulfill their common duties towards the past generations can there be wellbeing in the present* (Swantz en Swantz, 1975: 309).

2.4.2 *Behandeling*

Waar die interpretering en verklaring van siekte en simptome van 'n bonatuurlike aard is en by uitstek gesoek word in bese geeste en toordery neem die *behandeling*, die remediëring en ook die geneesmiddelle vanselfsprekend 'n soortgelyke karakter aan (Van Rensburg, 1981: 40).

Volgens Bryant (1966: 9) was die medisyneman en die hoofman/kaptein vroeër die grootste gesagsdraers binne die tradisionele samelewing. Onder die Swartmense het die medisyneman verskillende name: vir die Zoeloe is hy *i-nyanga*, die Xhosa noem hom *i-nyangi* en by die Sotho word daar gepraat van *n-gaka*.

Bryant (1966: 13) maak verder onderskeid tussen die medisyneman en die waarsêer. Albei persone staan gewoonlik bekend onder byvoorbeeld die Zoeloes as *i-nyanga*, alhoewel die medisyneman gewoonlik die *dokter vir genesing* (kruiedokter) is en die toordokter weer as die *dokter vir waarsêery* bekend staan. Die *isangoma* is die waarsêer en diagnostikus, wat deur die voorouergeeste gehelp word om die oorsaak van die siekte te bepaal, terwyl die *i-nyanga* die kruiedokter is wat die euwel met kruie en seremonies behandel (Van Rensburg, 1981: 42).

Van Rensburg (1981: 41) maak verder melding van die toordokter sowel as die toornaar (*moloi*): *Die toordokter ver= wys dan na diegene wat sogenaamde wit magie of goedgesinde magie gebruik en hul toorkrag tot voordeel van die gemeen= skap aanwend, teenoor die toornaar wat sogenaamde swart magie of kwaadwillige toorkuns gebruik.* Le Roux in Van Rensburg (1981) praat van die toordokter as iemand wat openlik optree en veral van kruie en spesiale genees= middele gebruik maak, terwyl hulle ook die kultuurdraers van die volksgroepe is. Vir die toornaar, wat geheimsinnig met gif, bloed en toormiddels werk en wat hom weinig aan die volkskultuur steur, is die benadeling of beskadiging van die gemeenskap gewoonlik die enigste doel.

Die blyk dus dat daar 'n dokter vir diagnosering (*isangoma*) is, sowel as 'n dokter vir "positiewe" behandeling (*i-nyanga, ngaka*), terwyl die *moloi* mense benadeel met sy behandeling. Die tradisionele Swart gemeenskap beskou die medisyneman ook as die hoogste gesagsdraer naas die kaptein en daarom is hy ook 'n invloedryke persoon onder sy mense.

2.5 'N VERGELYKING TUSSEN DIE TRADISIONELE EN MODERNE HELER

Wanneer daar deur 'n Westerse bril na die Swartman se siening van gesondheid en sy geloof in die toordokter gekyk word, blyk dit duidelik dat daar sprake van 'n heeltemal verskillende tipe heler is, wat binne 'n totaal vreemde gesondheidsstelsel funksioneer.

Volgens Jansen (1973: 59) is daar 'n belangrike rolverhouding tussen dokter en pasiënt, hetsy in die tradisionele of moderne opset. Aan elke rol word sekere rolverwagtinge gekoppel, wat kultuurgebonde is. Daar is egter 'n groot verskil tussen die rolverwagtinge van die Westerse geneesheer en die tradisionele stamheler. Jansen (1973: 61) vergelyk die rolverwagtinge soos volg:

Westerse geneesheer

Tradisionele stamheler

Professionele bystand

Rituele seremonies

Sekulêre (wêreldse) rol

Sakrale (heilige) rol

Mediese vaardigheid

Kragtige invloed van terapeut

Persoonlike belang

Stambelang

Etos van vertroulikheid en
privaatheid

Styl van kommunale lewe

Skakel in netwerk van sosiale
konteks

Agens van sosiale kontrole

2.6 DIE TRADISIONELE GESONDHEIDSISTEEM EN MODERNISERING

Die Swart gemeenskap se kennismaking met die Westerse kultuur het tot 'n onwillekeurige aanpassing en verandering in die Swart gesondheidsisteem gelei: *In die persoon van die moderne stadstoordokter ontmoet twee uiterste wêreldes mekaar en sien ons 'n heldhaftige poging om die oumagiese lewensinstelling toepaslik te maak op 'n wêreld van wetenskap en tegniek en waar alles blykbaar gereduseer kan word na "natuurlike" oorsake en gevolge* (Durand, 1970: 93).

Möller (1973: 66) beweer dat die groot meerderheid hedendaagse Swartes ten tye van siekte of ongelukke eers by die hospitaal of kliniek gaan hulp soek: *Die behoefte aan die tradisionele praktisyne lê meer op die vlak waar die mediese hulp nie gou goeie resultate toon nie en magiese werkinge maklik vermoed word.*

Daar is ook sekere siektes soos tuberkulose van die longe (Paul, 1955: 29-34) wat die Swartman as tradisionele siektes beskou en wat deur die tradisionele heler alleen (so word geglo), genees kan word.

Alhoewel die Westerse invloed sy stempel deeglik op die tradisionele gesondheidsisteem afgedruk het, bly dit 'n ope vraag of die Swartman die nuwe ten koste van die oue sal aanvaar en of daar nie

eerder sprake is van 'n samevoeging van die nuwe en die bestaande nie.

Daar is dus 'n groot verskil tussen die tradisionele en moderne siening van gesondheid, veral ten opsigte van die oorsake en die behandeling van sekere siektetoestande. Waar die moderne heler se invloed saamhang met sy kwalifikasies en aansien binne die gemeenskap, beroep die tradisionele heler hom weer op sy ontdekking, afkoms en ouderdom vir sy gesag.

Die sosiale norme van 'n gemeenskap het dus 'n invloed op al die gemeenskapslede, ook wanneer dit by die bepaling van die invloedrykes binne die gemeenskap kom. Omdat die Swartman in Suid-Afrika egter tans in 'n proses van oorgang tussen die tradisionele en moderne verkeer, kan dit dus wees dat huidige gesondheidsopinieërs oor 'n mengsel van tradisionele sowel as moderne karaktertrekke beskik.

Vervolgens sal daar dus aan die hand van bestaande navorsing gelet word op daardie eienskappe waaraan opinieërs oor die algemeen gekenmerk word en 'n moontlike onderskeid sal, in die lig van die tradisionele agtergrond van die Swartman, getref word tussen opinieërs en hulle eienskappe binne moderne sowel as tradisionele samelewings.

HOOFSTUK 3

OPINIELEIERSKAP

3.1 OPINIELEIERS - BEGRIPOMSKRYWING

Lazarsfeld, Berelson en Gaudet (1968) het tydens hulle ontleding van die 1940-verkiesingsuitslae, die begrip opinieleierskap vir die eerste maal geformuleer toe daar vasgestel is dat persoonlike invloed, kieserskeuses meer as die massamedia beïnvloed het.

Persoonlike invloed word deur Merton in Rogers en Cartano (1962: 436) omskryf as: *... communication involving a face-to-face exchange between the communicator and the receiver which results in changed behavior or attitudes on the part of the receiver.* Volgens Merton is opinieleiers dan daardie persone wat persoonlike invloed op 'n aantal ander persone in sekere situasies uitoefen.

Vir Katz en Lazarsfeld (1966: 138) is opinieleiers eerder raadgewers as inisieerders van opinieveranderinge. Die innoveerder of innovasie-inisieerder word, volgens Rogers en Shoemaker (1971: 34), dikwels deur die lede van 'n sosiale sisteem as afwykend beskou en sy rol in die oordraging van innovasies is dus beperk. Opinieelers is dus daardie lede van 'n gemeenskap wat informasie rakende innovasies aan ander gemeenskapslede oordra, maar nie noodwendig inisieer nie.

Leiers impliseer volgelinge en daarom kan daar nie sprake wees van 'n opinieleier sonder volgelinge nie. Die interaksieproses tussen leiers en nie-leiers (volgelinge) lei tot wedersydse beïnvloeding, dit wil sê leiers word ook deur die nie-leiers beïnvloed: *Because opinion leadership results from the attitudes and perceptions of the receivers, opinion leaders can act in turn as followers of other opinion leaders* (Rogers in Poole, 1973: 297). Opinieelers is dus 'n relatiewe begrip, want die onderskeid tussen leier en nie-leier is dikwels baie min (Robertson, 1971: 175).

Die rol van die opinieleier het veral ter sprake gekom in navorsing oor die twee-stapvloei van kommunikasie. Hierdie siening impliseer dat die massamedia opinieleiers beïnvloed, wat op hulle beurt weer hul volgelinge beïnvloed en is saamgevat in die "twee-stapvloei" model van kommunikasie (Robertson, 1971: 124).

Rogers en Shoemaker (1971: 206-208) het die aandag op sekere tekortkominge in hierdie model gevestig, waarvan die belangrikste ten opsigte van opinieleierskap is dat

- (1) daar met die twee-stapvloei model geïmpliseer word dat slegs die opinieleiers aktiewe informasiesoekers is, terwyl die massas passief blyk te wees;
- (2) opinieleiers hulle informasie nie slegs deur die massamedia bekom nie, maar dat daar bewyse bestaan dat opinieleiers daardie informasiebron gebruik wat vir hulle die mees geskikte in 'n situasie voorkom; en
- (3) slegs onderskeid getref word tussen leiers en nie-leiers, terwyl daar eintlik van 'n voortdurende wisseling tussen leier en nie-leier rolle sprake is.

Renckstorf (1970) kom tot die gevolgtrekking dat die twee-stapvloei model van min waarde vir die diffusie- en oorreringsproses is en dat belangrike boodskappe die meeste ontvangers direk deur die media bereik. Hy noem egter dat die situasie in ontwikkelende lande moontlik mag verskil.

'n Groot gedeelte van die Suid-Afrikaanse bevolking verkeer tans in 'n oorgangstadium tussen 'n tradisionele en 'n westerse lewenswyse en is moontlik nog nie tot dieselfde mate aan die massamedia blootgestel as die westerling nie. Die opinieleier kan dus 'n deurslaggewende rol as meningsvormer onder sy volgelinge speel, alhoewel hy nie altyd as sulks met die eerste oogopslag onderskei kan word nie.

Volgens Katz en Lazarsfeld (1966: 138) is leierskapspatrone soms onsigbaar vir sowel die waarnemer as die leier self: *What we shall call opinion leadership, if we may call it leadership at all, is leadership at its simplest: it's casually exercised sometimes unwitting and unbeknown ... it is the almost invisible, certainly inconspicuous, form of leadership at the person-to-person level of ordinary, intimate, informal, everyday contact.* Die outeurs beweer verder dat persoonlike invloed gewoonlik geskied tussen mense wat daaglik in kontak met mekaar verkeer en baie dieselfde voorkom. Opinieleiers is dus nie beperk tot sekere sosiale strata en informele groepe nie, maar word dwarsdeur die gemeenskap op alle vlakke aangetref.

Waarin lê die verskil dan tussen die invloedrykes en daardie persone wat deur hulle beïnvloed word, as die leierskapsverhouding dikwels onsigbaar en informeel vir albei partye blyk te wees? Volgens Katz (1957: 73) is invloed verwant aan

- (a) die verpersoonliking van sekere waardes ("who one is")
- (b) bevoegdheid ("what one knows")
- (c) strategiese sosiale ligging ("whom one knows").

Invloed word dikwels suksesvol oorgebring omdat die volgeling daarna streef om net soos die invloedryke te wees. Kelman (1961: 63-65) noem hierdie proses, waar 'n persoon sy gedrag verander ten einde 'n selfbeeld te vorm wat soortgelyk is aan iemand waarmee hy graag vereenselwig wil word, identifikasie. Die kennis waaroor 'n persoon beskik ("what one knows") is ook 'n bepaler van die invloed waaroor persone beskik. So is die opinieleiers onder medici byvoorbeeld gewoonlik spesialiste (Coleman, Katz en Menzel, 1966, hoofstuk 11). Die toeganklikheid van 'n persoon kan ook bepalend wees vir die hoeveelheid invloed wat van hom uitgaan. 'n Indiwidu is dikwels nie net invloedryk omdat mense binne sy groep na hom opsien nie, maar ook weens sy kontakte met persone buite die groep.

Daar bestaan dus nie 'n duidelik afgebakende onderskeid tussen

opinieëler en volgelinge nie, alhoewel sommige persone se kans om as opinieëler op te tree groter is as gevolg van byvoorbeeld n meerdere kennis. Die voorneme om doelbewus te beïnvloed is dikwels ook nie by opinieëlers teenwoordig nie omdat hulle eerder advies rakende veranderinge verskaf as wat hulle dit inisieer.

3.1.1 *Monomorfisme en polimorfisme*

Merton in Poole (1972: 299) maak onderskeid tussen twee tipes opinieëlers naamlik die polimorfiese en die monomorfiese opinieëler. *Polimorfisme* dui op die aantal onderwerpe waarin n individu n opinieëler mag wees, teenoor *monomorfisme* waar n persoon slegs ten opsigte van een onderwerp opinies verskaf. Die tipe opinieëler word beïnvloed deur die norme van n sosiale sisteem en daar is aanduidings dat die moderne samelewing meer deur monomorfiese as polimorfiese opinieëlers gekenmerk word (Poole, 1973: 299). Eisenstadt (1955: 156-163) maak onderskeid tussen tradisionele en moderne gemeenskappe op grond van sosialesistiese verskille. Tradisionele gemeenskappe word volgens hom gekenmerk aan n definitiewe elite of leierskorps - rabbi's, hoofde van families, ensovoorts. Slegs hierdie persone mag normatiewe eise aan die gemeenskap stel, wat ook gewoonlik slegs tydens formele geleenthede - in die sinagoge of tydens volksfeeste - aan die gemeenskapslede oorgedra word. n Klein groepie invloedrykes verskaf dus informasie en leiding oor alle aspekte binne die gemeenskap. By moderne gemeenskappe daarenteen, simboliseer verskeie verwysingsgroepe die waardes en norme van die samelewing en nie slegs sekere individue of mitologiese figure nie. Rolle is meer gespesialiseer en funksioneel gedifferensieer en daar bestaan opinieëlers op elke terrein en oor elke onderwerp: *Much of the communication is transmitted through semi-formal and informal groups, in which sectors of the population participate and through which large parts of informal opinion leadership are exercised* (Eisenstadt, 1955: 162).

Verskeie outeurs maak melding van algemene opinieleiers: Katz en Lazarsfeld (1966: 332-334) het tot die gevolgtrekking gekom dat die vrou wat 'n opinieleier oor een onderwerp is, dieselfde kans as 'n nie-leier staan om ook 'n opinieleier op 'n volgende gebied te wees. Myers en Robertson (1972: 45) het bevind dat daar wel 'n mate van oorvleueling van opinieleiding ten opsigte van sekere onderwerpe kan wees, veral as sulke onderwerpe onderlinge verwantskap toon (byvoorbeeld kombuis-gesentreerde onderwerpe). Volgens hulle bestaan daar egter nie 'n algemene opinieleier vir al die belange van 'n huisvrou nie. Kaplan (1979a: 20) verwerp ook die gedagte van 'n algemene verbruikersopinie-leier: ... *someone willing to try out a new grocery product may not be prepared to do so in clothing or car areas.*

Sosiale sisteemnorme beïnvloed dus die graad van polimorfisme wat daar onder die opinieleiers van 'n sosiale sisteem bestaan. Die algemene opinieleier idee word verwerp, alhoewel die moontlikheid van opinieleierskap oor verwante produkkategorieë heen genoem word.

3.2 EIENSKAPPE VAN OPINIELEIERS

Verskeie studies is in die verlede uitgevoer om opinieleiers van die ander lede in 'n sosiale sisteem te onderskei (Katz en Lazarsfeld, 1966; Robertson en Myers, 1969; Rogers en Svenning, 1969; Summers, 1970).

Volgens navorsing wat Rogers en Svenning (1969: 227) onder Colombiaanse gemeenskappe gedoen het, *verskil* opinieleiers in die tradisionele gemeenskap slegs ten opsigte van ouderdom en kosmopolitisme van hul gemoderniseerde naamgenote. In *beide* moderne en tradisionele gemeenskappe beskik opinieleiers oor die algemeen oor die volgende eienskappe in vergelyking met hulle volgelinge (1969: 240):

- (a) meer formele onderwys
- (b) hoër vlakke van funksionele geletterdheid
- (c) groter plase
- (d) hoër innovasiegerigheid ten opsigte van landbou
- (e) hoër sosiale status
- (f) hoër prestasieмотivering
- (g) hoër massamedia-blootstelling
- (h) hoër empatie
- (i) meer politieke kennis.

Omdat die Swart gemeenskappe in Suid-Afrika tans in 'n oorgang= stadium tussen die tradisionele en die moderne verkeer, sal daar telkens na die voorkoms van opinieleierskapsienskappe soos dit uit bestaande navorsing in landelike, sowel as stedelike ge= meenskappe gestalte aanneem, gekyk word. Die Swartman en sy hedendaagse lewenstyl sal ook waar moontlik met hierdie karakter= trekke in verband gebring word.

3.2.1 *Sosiale status*

Nuwe waarde-oriëntasies en gedragspatrone vind eerstens inslag by die hoër statusgroepe. Hierteenoor is die laer statusgroepe in 'n mate 'gevreë' van invloed wat tot innovasie kan lei (Schmidt, 1975: 22). Volgens Schmidt bestaan daar dus 'n verband tussen innoveerbaarheid en sosiale status. Van den Ban (1964: 237) beweer dat daar 'n verband tussen hoër sosiale status en die behoefte aan informasie bestaan: If they are badly in need of information, they will turn to well-informed persons who often belong to a higher social status, but they are likely to receive most information, on new ideas they do not very badly want to know about, through casual conversations with people of their own status group. Lazarsfeld, Berelson en Gaudet (1968: 50) ondersteun hierdie standpunt gedeeltelik met hulle politieke studie: Opinion leaders are not identical with the socially prominent people in the community or the richest people or the civic leaders. They are found in all occupational groups.

Volgens Schmidt (1973: 1) word die betekenis van sosiale status omskryf deur die sosiale norme van 'n gemeenskap. Hy maak onderskeid tussen toegeskrewe status wat op grond van oorgeërfde eienskappe verkry word en nie-oorgeërfde (verworwe) status. Toegeskrewe status wat hoofsaaklik gegrond is op geslag, ouderdom en afkoms word geassosieer met die tradisionele gemeenskap, terwyl moderne gemeenskappe weer status omskryf op grond van individuele eienskappe soos onderwyspeil, beroep en inkomste. Deur die kennismaking met Westerse samelewingsnorme het die Swartman ook met die moderne omskrywing van status in aanraking gekom. Hierdie invloed ten spyte, is toegeskrewe status volgens Schmidt (1973: 12) nog van belang in die tradisionele sowel as stedelike gemeenskappe. Hy het in 'n ondersoek na beroepsprestige onder die Bantoe in 'n stedelike gemeenskap (1973: 11) gevind dat die vroedvrou (tradisionele ouer) nog steeds hoog aangeskryf word.

Die sosiale stratifikasiepatrone van die Pedi in Atteridgeville is ook nog 'n mengsel van die tradisionele en Westerse statusmodelle: *Aan die een kant is dit hoofsaaklik stadsgebore respondente wat hulleself as baie sterk verwesters beskou, by wie 'n tendens gevind word om slegs status volgens die Westerse patroon in die sosiale lewe binne die Swart stedelike woongebiede te erken. Hierdie respondente is gewoonlik jonger as 40 jaar en het 'n hoë onderwyspeil en beroepsstatus. Aan die ander kant word gevind dat die respondente wat in 'n tuisland of op 'n plaas buite die tuisland gebore is en daar opgegroe het, sosiale stratifikasie volgens die tradisionele patroon nog nie totaal laat vaar het nie* (Schmidt, 1976: 16).

Die verband tussen die norme van 'n samelewing en die betekenis wat aan sosiale status geheg word, kan aangetoon word deur die elemente te ondersoek waaruit status in die tradisionele en moderne gemeenskap bestaan.

3.2.1.1 Tradisionele toeskrywing van status

(a) Ouderdom

In die tradisionele stamlewe van die Swart gemeenskap word ouderdom gewoonlik sterk verbind aan senioriteit, wat op sy beurt weer 'n belangrike aanduier van status is (Schmidt, 1973: 9). In sy bespreking van Sotho-wette en -gewoontes, wys Duncan (1960: 1) op die Sotho se sosiale sisteem: *the husband was the head of the family, with some limited authority over him by his father.* Rogers en Svenning (1969: 227-228) beskryf die verband tussen ouderdom en status soos volg: *The traditional rule that age bring wisdom probably worked well in immobile isolated villages, where change was slow and experience was the only teacher. The longer one lived, the more experience he gained and the greater his title to wisdom.*

In moderne gemeenskappe daarenteen vind veranderinge daaglik plaas en is jonger persone dikwels beter gekwalifiseerd as die ouer garde. Daar kan nie vir die ouderdom gewag word om wysheid mee te bring nie en daarom is moderne gemeenskapsleiers dikwels jonger as hulle volgelinge (Rogers en Svenning, 1969).

Katz en Lazarsfeld (1966: 221) beweer dat die vrou se posisie in die lewensirkel, (dit wil sê onder meer haar ouderdom) haar mate van interpersoonlike invloed kan bepaal: *holding a position in one phase of the life-cycle rather than another will incline a woman to some interests rather than others and will make her more or less likely to be an opinion leader.* Die voorkoms van opinieleiding by vroue, in terme van posisie in lewensirkel, sosiale en ekonomiese status en gemeenskapsgevoel, is oorbemerkend, modes, openbare aangeleenthede en rolprente heen deur Katz en Lazarsfeld (1966) probeer bepaal. Aan die voorkant is daar 'n direkte verband tussen opinieleierskap en lewensirkel opgemerk ... *among the girls, almost five out of ten, among the matrons, only one in ten, is a fashion opinion leader* (1966: 249). Die bemerkingsterrein het net die teenoorgestelde aangetoon: die jonger geslag word

meer deur die ouers beïnvloed as omgekeerd, terwyl die "wives" as die belangrikste groep in terme van opinieleierskap beskou word (1966: 242). Lewensiklus verskille was nie betekenisvol verwant aan die opinieleier in die veld van openbare aangeleenthede nie ... *it appears that public affairs leadership declines steadily, though very undramatically, with advancing age* (1966: 291).

Myers, Robertson en Gaudet (1968: 45) het in 'n ondersoek na die deelname van kiesers aan 'n presidensiële verkiesingsveldtog bevind dat die ouer manlike ouderdomsgroepe die meeste belangstelling getoon het.

In die diffusiestudie van Coleman, Katz en Menzel (1966: 164) was die groep medici wat voor 1930 gegradueer het, drie maande stadiger as die jonger dokters in die gebruik van gammanym.

Alhoewel ouderdom in die moderne gemeenskap dus nog 'n rol mag speel ten opsigte van leierskap, is dit in teenstelling met die tradisionele gemeenskap nie meer die toonaangewende of enigste eienskap waaroor invloedrykes beskik nie. Ouderdom is volgens Rogers en Svenning (1969: 229) verplaas deur tegniese of akademiese bevoegdheid, sosiale toeganklikheid en kosmopolitiese kommunikatiewe gedrag.

(b) Afkoms

Volgens Mönnig (1967: 266) is daar by die Pedi¹ sprake van 'n patrilinieêre rangsisteem, dit wil sê een man se

¹ Mönnig (1967: 11): The Pedi are, undoubtedly, of Sotho origin. The Sotho division is so classified principally on the linguistic grounds of the particular type of Bantu language characteristic of all the Sotho people.

kinders word beskou as van een bloedlyn (afkoms of *ka madi*). Daar is dan ook n verskil tussen die begrippe ouderdom, geslag en afkoms *although they are all acquired at the time of birth, the line of descent or blood of the individual is recognized at birth, whereas the individual has to be initiated and incorporated into the duties and privileges, the roles, associated with his or her age and sex* (Mönnig, 1967: 267).

Die status van n persoon in die tradisionele Swart gemeenskap word dus al met sy geboorte deur sy afkoms bepaal.

(c) Geslag

Fourie (1975: 42) beweer dat die manlike geslag tradisioneel meer belangstelling toon vir onder andere meganiese voorwerpe en onderwerpe, terwyl die vrou weer meer in klere, kinders en godsdiens sou belangstel. Hy maan egter teen stereotipering omdat Westerse kulturele verskille tussen geslagte ten opsigte van belangstellings en beroepe besig is om te verdwyn.

Volgens Schmidt (1973: 10) berus status in die tradisionele Swart gemeenskap grootliks op die toegeskrewe eienskappe van geslag, ouderdom en afkoms: Die vrou was tradisioneel as minderjarige beskou en kon slegs besluite neem oor vrouesake (Schmidt, 1975: 17). n Vrou in die Pedigemeenskap bly altyd juridies gesproke minderjarig. Sy beskik persoonlik nooit oor volle regsbevoegdheid nie en moet altyd deur n voog verteenwoordig word in enige regsgeding waarby sy betrokke mag raak (Mönnig in Eloff en Coertze, 1972: 45). Hierdie gedagte het egter volgens Coertze (1969: 381) in n groot mate betekenis verloor, want die verhouding tussen man en vrou in Atteridgeville word deesdae geken aan die verhoogde status van die vrou ten koste van tradisionele dominante posisie van die man. Sy is nou

in beheer van die huishouding se finansies, behoort aan die vrouevereniging van haar kerk en het dikwels 'n beter kennis as haar man van die "lokasie politiek" (Coertze, 1969: 382). Hierdie veranderinge word toegeskryf aan die kennismaking van die Swart tradisionele gemeenskap met die Westerse kultuur. Die Swartman raak nou bewus van nuwe rolle, beroepe en geleenthede, sowel as die waarde van geskooldeheid. Uit hierdie toename in kennis vloei 'n strewe na beter geleenthede en 'n hoër lewenstandaard voort. Dit wil dus voorkom of die vrou in 'n groter mate betrek word by gemeenskapstake as in die verlede en daarom ook opinies van haar eie vorm wat sy as opvoedster aan haar gesin oordra. Coertze (1969: 152) beweer dat alhoewel die grootste gewig op die vader rus vir die lewering van inkomste, die vrou se byverdiensde die enigste wyse is waarop die gesin hul lewenstandaard kan verbeter. Die vrou se hulp wat sy in die opsig kan verleen vergeleke met die tradisionele waar sy byvoorbeeld in bevel van die landbouproduksie was, is in die stad heel anders.

Ekonomiese toestande sowel as die aspirasies wat verwes tersing meebring, noop die vrou dus vandag om benewens haar primêre taak as huishoudster ook die huishoudelike inkomste aan te vul deur self te gaan werk. Dit lei gewoonlik tot groter emansipering van die vroulike rol wat meebring dat status onderskeiding ten opsigte van geslag gaandeweg verdwyn.

3.2.1.2 Moderne verwerwing van status

Die begrip verworwe status bestaan ook uit drie elemente. Omdat die Swartman alreeds in die oorgangsfase na modernis-

sering verkeer, speel hierdie elemente ook 'n rol by die toeskrywing van status deur die Swart gemeenskap.

(a) Onderwyspeil

John Loy (1969: 76) praat van opvoedkundige status eerder as onderwyspeil en definieër dit as ... *an individual's position in a social system with respect to level of educational achievement.*

In die landelike gemeenskap word daar volgens Stycos (1952: 59) groot waarde aan geskooldheid geheg: *Respect for education is particularly marked, and in Greece, as in some other parts of Europe, the teacher is one of the most respected members of the community.* Junghare en Roy (1963: 397) het tydens 'n ondersoek wat hulle in die Marehra-area in Uttar Pradesch, Indië, uitgevoer het, gevind dat die aanneming van gesondheidsinnovasies by hierdie gemeenskap direk verwant is aan geskooldheid. 'n Betreklik hoë persentasie Pedi- en Changaanrespondente (respektiewelik 21 en 34) wat in Atteridgeville en Mamelodi woon, het volgens Schmidt (1975: 3) te kenne gegee dat hulle oor geen onderwysopleiding beskik nie. Die grootste persentasie respondente (75 Pedi, 76 Changaan) het dan ook of ongeskoolde of halfgeskoolde werk gedoen. Die persentasie respondente in die hoër status beroepe was dus betreklik klein. Erasmus (1980: 10) het tydens 'n opname wat onder 2 356 Swart huisbediendes in Pretoria gedoen is, vasgestel dat die gemiddelde onderwyspeil van hierdie mense matiek is. Summers (1970: 180) het vasgestel dat daar 'n positiewe korrelasie tussen vroulike mode-opinieëlers en onderwyspeil bestaan. Lazarsfeld, Berelson en Gaudet (1968: 45) maak ook melding van hoër onderwysvlakke onder die manspersone wat die meeste belangstelling in die 1940-verkieping getoon het.

Robertson (1971: 179) het egter in sy profiel oor opinie-

leiertrekke aangetoon dat die opinieleier se kennisvlak slegs ten opsigte van sy invloedsterrein betekenisvol meer as nie-leiers s'n is. Zaltman en Wallendorf (1979: 221) beweer die mate van oorreding deur die kommunikator sal deur sy waargenome vaardigheid beïnvloed word. Daar moet egter gewaak word teen oormatige vaardigheid: *The most persuasive source of information is one who is perceived by consumers to be a little more expert than they are. A perceived non expert or a person perceived to be greatly superior in expertise may be seen as socially and psychologically 'distant' and too unlike the consumer.* Zaltman en Wallendorf (1979: 221) en Corey (1972: 51) het bevind dat opinieleiers betekenisvol meer ingelig sal wees as nie-leiers ten opsigte van nuwe ontwikkelinge op hulle spesifieke terrein.

Vir Lionberger (1957: 118) gee *superior technical competence* die deurslag as eienskap van opinieleiers op landbousterrein. In die moderne samelewing speel onderwyspeil ten opsigte van opinieleierskap slegs 'n rol as dit dui op meerdere kennis van die spesifieke terrein waarin die opinieleier funksioneer.

By die tradisionele ongeskoolde samelewing daarenteen is daar nie sprake van 'n gedifferensieerde kennissisteem nie en daarom strek die meningsvormer (persoon met meerdere kennis) se invloed oor verskeie terreine heen. Indien die verskil in onderwyspeil tussen opinieleier en gemeenskapslede te groot is, loop eersgenoemde gevaar om sy posisie te verloor omdat hy uit voeling met sy volgelinge raak. Namate modernisering egter plaasvind, word gemeenskapslede bewus van nuwe geleenthede, rolle en beroepe; kennisvermeerdering en differensiering vind plaas en die invloedsterrein van die opinieleier verklein.

(b) Beroep

In sy bestudering van 'n landelike Griekse gemeenskap het

Stycos (1952: 59-60) die priester en onderwyser as opinieleiers binne die gemeenskap geïdentifiseer. Die ongeletterde gemeenskap het hulle nie alleen as skakel met die geskrewe massamedia en die buitewêreld gesien nie, maar ook as ewalueringsbron. Die onderwyser het dit so gestel: *You are regarded as supernatural and must give your opinion on everything ...* (1952: 60). Eisenstadt het in sy navorsing oor die opneming van nuwe Joodse immigrante in Israel vasgestel dat daar opinieleiers ("elites") is wat net informasie oor sosiale struktuur weergee. Dit is dan ook so deur een van die immigrante uitgespel: *I have heard about these things which the party-man told us when they tried to make us join their party. But in all these things we know that we have to rely on our teachers and rabbis as they understand these things much better than we do ...* (Eisenstadt, 1952: 47).

In die tradisionele samelewing is daar dus 'n verband tussen die beroep wat 'n persoon beklee en die mate van invloed waaroor hy binne 'n gemeenskap beskik. Die invloed wat opinieleiers uitoefen, is gewoonlik gegrond op die respek wat deur gemeenskapslede vir sy meerdere kennis (onderwyspeil) gekoester word, sowel as sy kennis van die lewe buite die gemeenskap.

Schmidt (1973: 5-11) het na beroepsprestige onder die Bantoe in 'n stedelike Suid-Afrikaanse gemeenskap gekyk en vasgestel dat daar wel onderskeid gemaak word tussen hoër en laer status beroepe. Beroepe wat verband hou met verwestersing geniet hoër aansien as daardie wat met stamverbondenheid verbind word. So speel die aard van werk ("skoon" en "ligte" werk teenoor "vuil" en "swaar" werk) sowel as gemeenskapsdienslewering ook 'n rol in die toekenning van status aan beroepe. Die Swartman maak in sy toeskrywing van beroepsstatus dus gebruik van Westerse maatstawwe, wat daarop dui dat hy alreeds in 'n oorgangstadium tussen die tradisionele en moderne gemeenskap verkeer.

Volgens Fourie (1975: 43) is beroepsvereistes n baie goeie aanduier van die algemene belangstellings van die moderne mens: *Journalists, nurses, teachers, lawyers, farmers and shopkeepers all have different major interests and very often they develop similar viewpoints or even attitudes towards specific objects or topics.* Corey (1971: 50) het in sy studie oor opinieleierkaraktertrekke ten opsigte van verbruikersaangeleenthede gevind dat opinieleiers betekenisvol meer betrokke was by aktiwiteite wat direkte verwantskap met hul verbruiksitems getoon het. Dit kom dus voor of belangstelling (wat volgens Fourie ook by die keuse van n beroep, n rol speel) in sekere aktiwiteite of onderwerpe die individu se betrokkenheid by hierdie aktiwiteite of onderwerpe kan verhoog.

Opinieelerskap onder die skoner geslag rakende modes loop volgens Summers (1970: 180) hand aan hand met ouderdom, onderwyspeil, inkomste en hoër beroepstatus. Katz en Lazarsfeld (1966: 284) het ook vasgestel dat beoefenaars van die hoër "witboordjie"-beroepes sowel as professionele en besigheidsmense n groot persentasie van die invloedrykes ten opsigte van openbare aangeleenthede insluit.

Beroepskeuse wat onder andere ook deur persoonlike belangstelling bepaal word, oefen dus invloed uit op n persoon se kanses om as opinieleier binne n gemeenskap te kan optree, en bepaal in n mindere mate ook die onderwerp of terrein waarop hy n invloedryke sal wees.

(c) Inkomste

Persone se finansiële posisie kan ook hulle sosiale status binne n gemeenskap beïnvloed (Rogers, 1967: 242). Sosiale status bepaal weer die sosiale klas waarbinne daar beweeg word, sowel as die potensiële volgelinge van opinieleiers ... *opinion leaders are most often of the same or approximately same social class as their followers, although they might be of somewhat higher status within that social*

class (Robertson, 1971: 178). Dit blyk dus uit bestaande navorsing dat inkomste as bepaler van sosiale klas 'n relatiewe begrip ten opsigte van opinieleierskap is, wat saam met beroep en onderwyspeil die individuele posisie binne 'n sosiale klas, sowel as sy mate van invloed kan bepaal.

Coertze (1969: 198) beweer dat gevorderde skoolonderrig, die vermoë om beter besoldigde werkstipes te verkry en die algemene gelykwording met die Westerling, aspekte is wat as sinoniem in Atteridgeville beskou word. Schmidt (1973: 7-8) het vasgestel dat onderwyspeil en inkomste die twee belangrikste oorwegings by die toekenning van status aan sekere beroepe deur die Swartman is. Die invloed van Westerse maatstawwe spreek weer eens duidelik uit die bevindinge van Schmidt (1973) se studie. Binne die tradisioneel intern georiënteerde gemeenskappe het inkomste weinig invloed as aanduier van sosiale status gehad. Eksterne kontak het egter 'n nuwe waarde-oriëntasie meegebring wat nuwe ideale en behoeftes geskep het - ideale en behoeftes wat dikwels slegs met behulp van geld wesenlik kan word.

3.2.2 *Sosiale integrasie*

Gemeenskapsgevoel ("gregariousness") verwys na die mate van mobiliteit en kontak van 'n persoon binne 'n gemeenskap: *It is a function of both the absolute number of the subject's acquaintances, and the frequency with which he is in contact with them* (Mancuso, 1969: 24). Die verkoopsman, taxibestuurder en onderwyser is mense wat oor 'n groter mate van mobiliteit beskik as byvoorbeeld die navorsers of huisvrou. Volgens Katz en Lazarsfeld (1966: 227) is die verwantskap tussen opinieleiers en sosiale integrasie ooggelopend: *Almost by definition - for the idea of leader implies followers - it would be reasonable to postulate that persons who influence the opinions and habits of others are more likely to have a broader range of social contacts than non-opinion leaders.*

In die tradisionele vorms van samelewing is die mens se belangstelligings en kontak beperk tot sy onmiddellike omgewing ("gemeinschaft"). Daar is dus onder die lede van tradisionele gemeenskappe sprake van hegte sosiale integrasie en alle sosiale behoeftes word binne die gemeenskap bevredig.

In die moderne gemeenskap lyk die situasie nie veel anders nie. Coleman, Katz en Menzel (1966: 126) het in hulle studie oor die aanvaarding van 'n verdowingsmiddel onder medici op die effektiwiteit van sosiale netwerke gewys: ... *the impact upon the integrated doctors was quick and strong, the impact upon the isolated doctors was slower and weaker*. Die mediese opinieleier (1966: Hoofstuk 11) was dan ook meer professie- as pasiëntgeoriënteerd, meer wetenskaplik georiënteerd jeens die gebruik van medisyne, het meer professionele tydskrifte as die nie-leier gelees, het gewoonlik 'n meer senior posisie beklee, was dikwels eerder spesialis as algemene praktisyn en het meer ondervinding van naburige mediese institute gehad - *in short, he was more fully within the local community of doctors* (1966: 48).

Summers (1970: 182) se studie het soortgelyke bevindinge onder die vroulike opinieleiers in die modewêreld opgelewer: *Opinion leaders perceived themselves as much more interested in women's clothing fashion than non-leaders, suggesting that interest is a primary stimulus for social conversation in the fashion context*. Lionberger en Van den Ban in Rogers (1962: 240) het vasgestel dat landbou-opinieleiers groter deelname aan formele organisasies gehad het as nie-leiers. Lionberger (1954: 237) het in 'n studie oor informele groepe en die diffusie van landbou-inligting gevind dat landbou-opinieleiers meer waarskynlik lede van informele sosiale groepe blyk te wees as die ander boere. Rogers (1962: 241) wys daarop dat opinieleiers nie noodwendig die magposisies in 'n gemeenskap hoef te beklee, óf die formele leiers van die gemeenskap hoef te wees nie.

Opinieleiers word dus in beide tradisionele en moderne gemeenskappe gekenmerk aan 'n groter mate van sosiale integrasie binne die ge-

meenskappe gekenmerk aan 'n groter mate van sosiale integrasie binne die gemeenskap as nie-leiers.

3.2.3 Normkonformiteit

The opinion leader has been found, in many studies, to be a kind of superrepresentative of the group (Klapper, 1966: 34). Volgens Rogers (1962: 233) geld hierdie stelling van Klapper ook ten opsigte van die opinieleier se konformering aan groepsnorme. Soos Homans dit in Rogers (1962: 233) stel ... *the leader must live up to the norms of the group - all the norms - better than any follower.* Katz (1957: 73) onderskei die opinieleier nie aan die hand van karaktertrekke nie, maar lê eerder klem op onder meer die verspreiding van sekere waardes deur die opinieleier as maatstaf van sy invloed.

Katz en Lazarsfeld (1966: 52) kom tot die slotsom dat die individu hom eers met die opinies en waardes van 'n groep moet vereenselwig, alvorens hy kan strew na leierskap binne die groep. Eisenstadt (1952: 41-58) gee aan hierdie konformeringsaspek aandag in sy navorsing oor die posisie van leiers in verskillende immigrante-groepe en kommunikasie-situasies. Sou die opinieleier ("elite") volgens hom nie meer by magte wees om as bemiddelaar tussen nie-leiers ("non-elite") en die probleme en waardes van die sosiale sisteem waarbinne hulle funksioneer te kan optree nie, loop hy gevaar om sy status af te staan: *Whenever the elites cannot perform these functions, the effectiveness of their communication is minimized and the non-elite members become predisposed to receive communication from other persons or groups aspiring to elite-status* (Eisenstadt, 1952: 58). So 'n geval het in die Colombiaanse gemeenskap, Pueblo Viejo (Rogers en Svenning, 1969: 219) plaasgevind en volgens die outeurs onderstreep die ontstaan van nuwe leiers ten koste van die ouer garde net die stelling dat opinieleiers hulle ten nouste met die norme van 'n sisteem moet identifiseer. In Pueblo Viejo het gewysigde norme aanleiding gegee tot 'n verandering in opinieleierskap. By die tradisionele gemeenskap is kosmopolitisme

of skakeling met die buitewêreld byvoorbeeld nie 'n gemeenskapsnorm wat hoog aangeskryf is nie (vergeelyk 4.2.2). Sou die gemeenskap egter moderniseer en daar meer waarde aan kosmopolitisering geheg word, sal die opinieleier ook hieraan moet konformeer, of die gevaar loop om sy invloed te verloor. Daar is dus volgens Myers en Robertson (1972: 45) sprake van wedersydse invloed tussen opinieleier en nie-leier ... *the opinion leader is only relatively more influential than the average person, and is also a recipient of influence. She is not a dominant leader influencing a passive set of followers.*

Normkonformiteit blyk dus 'n kenmerk sowel as 'n vereiste van opinieleierskap te wees; as gemeenskapsnorme verander sonder die gelyktydige verandering van opinieleiers, sodat hulle uit voeling met hulle volgelinge raak, mag dit die opinieleier se status in gevaar stel.

3.2.4 Kosmopolitisme

Rogers en Svenning (1969: 147) definieer kosmopolitisme as die mate waarin 'n individu ekstern georiënteerd is, dit wil sê buite sy onmiddellike sosiale omgewing. Hulle verwys na persone wat slegs by hulle eie omgewing belang het, as lokaliete, teenoor kosmopoliete wat hulleself as 'n integrale deel van die groter wêreld beskou. Loy (1969: 76) sien kosmopolitisme as ... *the degree to which an individual's orientation is external to the local situation in which he generally operates.*

Volgens Rogers en Svenning (1969: 148) beskik tradisionele gemeenskappe gewoonlik oor 'n lokalitiese (gemeinschaft) karakter, terwyl die moderne gemeenskap meer kosmopolitaans (gesellschaft) ingestel is. Lokalitiese gemeenskappe moedig spontane, tradisionele gedrag aan. Alle kennis kom van binne die gemeenskap, nuwe idees word onderdruk en bestaande norme en gedrag word nie bevraagteken nie.

In teenstelling hiermee lê die norme van die moderne gemeenskap baie klem op kritiese gedrag en individualisme. Ontwikkeling is die wagwoord van die *gesellschaft* en daarom word daar ook buite die gemeenskap (ekstern) beweeg vir die bekoming van nuwe idees. Die individu binne 'n tradisionele gemeenskap verwerf sy kennis dus deur middel van 'n beperkte interne verwysingsraamwerk teenoor die stedeling wat nuwe inligting by wyse van 'n uitgebreide eksterne verwysingsraamwerk bekom.

Benewens die verpersoonliking van sekere waardes beskou Katz (1957: 73) strategiese sosiale ligging as bepalende maatstaf ten opsigte van die invloed waaroor opinieleiers binne moderne gemeenskappe kan beskik. Die sosiale ligging van 'n persoon in 'n gemeenskap verwys nie net na sy kontak binne die groep nie, maar ook na sy kontak met die "buitewêreld": *An individual may be influential not only because people within his group look to him for advice, but also because of whom he knows outside his group* (Katz, 1957: 75). Volgens Blau in Katz (1957: 75) het die gemeenskapsmens ook die meeste kontakte buite die groep. Die invloedryke medici in Coleman, Katz en Menzel (1966: 170) se diffusiestudie het hulle onderskei ten opsigte van besoeke aan naburige mediese institute (... *out of town institutions*), terwyl die onderwyser van die Griekse landelike gemeenskap (Stycos, 1952: 62-65) met 'n meer gesofistikeerde klas buite die gemeenskap geïdentifiseer en sy jaarlikse verlof in die stad deurgebring het. Baumgarten (1975: 14) het ook in die bestudering van die karaktertrekke van sogenaamde innovasiekommunikators die opinieleier se hoër graad van kosmopolitisme in vergelyking met die nie-leiers aangetoon.

Opinieleiers is nie net betreffende hulle kommunikatiewe gedrag meer kosmopolities as nie-leiers nie. Katz en Lazarsfeld (1966: 313-315) het vasgestel dat opinieleiers op die terrein van openbare aangeleenthede sowel as modes ook meer kosmopolities in hulle leesgewoontes was as nie-leiers. Van den Ban (1964: 243-247) het in sy studie oor landbou-opinieleiers in Nederland aangetoon dat die mate van kontak met stedelike gebiede meer was by leiers as nie-leiers. Die skrywer dui ook aan dat kosmo=

politisme en opinieleierskap nouer verwant is in die meer moderne gemeenskappe (Milheeze en Noord-Beveland) as in die tradisionele Dwingeloo. Homans in Rogers en Svenning (1969: 229) maak die gevolgtrekking dat opinieleiers in tradisionele gemeenskappe nie kosmopolities hoef te wees as daar nie 'n behoefte aan eksterne inligting is nie.

Weens die invloed van die sosiale sisteem sowel as die fisiese afstand tussen die gemeenskap en die "buitewêreld", kon Rogers en Svenning nie kosmopolitisme as eienskap onder tradisionele leiers identifiseer nie (1969: 148-150). Volgens die outeurs (1969: 150-155) moet die gemeenskap op een of ander wyse met die buitewêreld verbind wees om 'n toename in kosmopolitisering te verseker. Faktore soos voldoende inkomste, vervoerfasiliteite om die buitewêreld te kan bereik, beroep en persoonlikheidsfaktore kan ook die individuele kontak met die buitewêreld verhaas en bevorder.

3.2.5 Massamediablootstelling

Volgens Fourie (1975: 48) het mense uiteenlopende kommunikasievoorkeure en -gewoontes: *Some of them prefer to receive information visually while others prefer to receive it through auditory channels. Within these primary modes we have a wide range of possibilities.*

Uit bestaande navorsing blyk dit dat opinieleiers sekere voorkeure het wat vorm aanneem in hulle kyk-, luister- of leesgewoontes ten opsigte van die massamedia: *Opinion leaders use more impersonal, technically accurate, and cosmopolite sources of information that do their followers* (Rogers, 1962: 238). Rogers en Svenning (1969: 239) beweer dat die soekers na opinies minder blootgestel word aan die massamedia, as opiniegewers. Stycos (1952: 60) maak dieselfde afleiding in sy landelike gemeenskapstudie as hy sê: *... opinion leaders form a bridge between the written mass media and the illiterate population.*

Rogers (1963) het later vasgestel dat opinieleiers slegs meer blootgestel word aan daardie media wat *relevant* is ten opsigte van hulle invloedsterrein. So het Corey (1971: 52) aangetoon dat opinieleiers betekenisvol meer van die media gebruik maak wat direk aan die verbruikersitems waaroor hulle advies verskaf, verwant is, as nie-leiers: *Compared to non-leaders in a particular topic, opinion leaders read more media about related consumer issues, they are more knowledgeable about new product developments, and they participate more often in related consumer activities.*

Die opinieleiers in Coleman, Katz en Menzel se studie het op groter getalle mediese joernale ingeteken as die nie-leiers (1966: 44). Baumgarten (1975: 15) het in teenstelling met nie-leiers gevind dat die studente innovasiekommunikators op modegebied, meer van kosmopolitaanse bronne soos die *Sunday New York Times* en die *New Yorker* gebruik maak, sowel as die *Gentlemen's Quarterly* en *Esquire* wat as die meer "tegniese bronne" van modenuus beskou kan word.

Alhoewel Summers (1970: 81) geen noemenswaardige verskil tussen leiers en nie-leiers se radioverbruik, televisiekyk en boeklees kon waarneem nie, is modetydskrifte egter betekenisvol meer gelees deur eersgenoemde. Volgens Van den Ban maak landbou-opinieleiers ook meer van informatiewe media gebruik as hulle volgelinge (1964: 241).

Daar kan dus afgelei word dat opinieleiers in 'n moderne gemeenskap oor die algemeen meer blootgestel word aan daardie media wat betrekking het op hulle terrein van invloed. Hoe lyk die situasie egter in die meer tradisionele gemeenskap? Alhoewel die massamedia in landelike gemeenskappe volgens Rogers en Svenning (1969: 97) ten opsigte van aard en funksie van dié in moderne gemeenskappe verskil, beweer hulle dat 'n persoon se sosiale status, onderwyspeil (geletterd teenoor ongeletterd), ouderdom sowel as sy mate van kosmopolitisering eerder sy hoeveelheid blootstelling aan die massamedia sal bepaal. Die outeurs kom later tot die gevolgtrekking dat die tradisionele opinieleier, in teenstelling met sy volgelinge, net soos sy eweknie in die moderne gemeenskap ook meer

blootgestel word aan die massamedia (1969: 240).

Blootstelling beteken egter nog nie beïnvloeding nie ... *despite their greater exposure to the media, most opinion leaders are primarily affected not by the communication media but by still other people* (Katz, 1957: 77). Kaplan (1979b: 14) beweer dat opinieleiers hulle eie stempel op enige boodskap afdruk ... *opinion leaders do not simply pass on the messages received from interpersonal sources (i.e. the mass media), but edit them and also 'colour' them with their own opinions, which have in turn been influenced by the needs and convictions of their followers.*

Opinieelers se menings is uiteindelik dus die somtotaal van die invloed van die massamedia, hul eie houdings en waardes wat hulle oorsprong het in die norme van die gemeenskap waarbinne hulle funksioneer, sowel as die behoeftes van hul volgelinge.

3.2.6 Empatie

Empatie is die vermoë waaroor 'n individu beskik om homself in die rol van 'n ander persoon te projekteer (Rogers in Poole, 1973: 302). Smith in Rogers en Svenning (1969: 197) definieer dit so: *The core idea of empathy is the ability to transpose oneself imaginatively into the feeling, thinking, and acting of another.* Wanneer sender of ontvanger of beide in staat is om met mekaar te empatiseer, lei dit volgens Rogers in Poole (1973: 302) tot effektiewe kommunikasie.

In die tradisionele gemeenskap met sy lokalistiese karakter, het die landelike bewoner lae empatiese vermoëns: *The typical peasant plays one role in life, never learns other roles, and can seldom empathize beyond the usual village roles* (Rogers en Svenning, 1969: 202). Die kosmopolitisering van die landelike bewoner kan die ontwikkeling van sy empatiese vermoëns stimuleer omdat hy deur kontak met die buitewêreld bewus word van daardie situasies en rolle wat eie aan die moderne gemeenskap is (Rogers en Svenning,

1969: 209). Blootstelling aan die media (lees, luister, kyk), verhoog sy empatiese vermoëns tot op 'n vlak waar hy homself in 'n ander persoon se rol kan voorstel (Rogers en Svenning, 1969: 202).

Opinieelers beskik oor hoër empatiese vermoëns as hulle volgelinge in beide tradisionele en moderne gemeenskappe (Rogers en Svenning, 1969: 240). Rogers en Poole (1973: 302) praat oor 'n *ideale empatiese vlak*, dit wil sê die empatiese vermoëns van opinieelers moet nie te veel van dié van hulle volgelinge verskil nie. Indien die verskil te groot of te klein is loop die opinieleier gevaar om voeling met sy volgelinge te verloor. Rogers en Svenning (1969: 211) maak ook melding van 'n moontlike verband tussen empatie en innovasiegerigheid: ... *the ability to empathize contributes to the psychological make-up of the innovative individual*. Alhoewel Rogers en Shoemaker (1971: 244) onderskeid maak tussen innoveerders en opinieelers - *Opinion leaders possess a following, whereas innovators excel at being first to adopt new ideas*, - kan hulle ook, volgens die outeurs, afhangende van die samelewingsnorme waarin hulle optree dieselfde persoon wees.

Die empatiese vermoëns van opinieelers hang dus nou saam met die norme van die sosiale sisteem: as die samelewing lokaal gesentreerd is, word kontak met die buitewêreld ontmoedig en die empatiese vermoëns van opinieelers is laag. Wanneer die samelewing egter ontwikkeling en verandering voorstaan is opinieelers se vermoë om te empatiseer hoog.

3.2.7 Innoveerbaarheid

Rogers en Svenning (1969: 294) beskou innoveerbaarheid as die mate (gemeet in tyd) waartoe 'n persoon 'n nuwe idee vroeër aanneem as die ander jede binne 'n sosiale sisteem. Verskeie navorsers (Summers, 1970; Baumgarten, 1975; Van den Ban, 1964 en Rogers en Svenning, 1969) het gevind dat die opinieelers binne 'n gemeenskap in 'n groter mate nuwighele invoer en aanvaar as

nie-leiers, maar nie in dieselfde mate as innoveerders nie. Summers (1970: 183) toon die verband tussen innoveerbaarheid, sosiale integrasie en kosmopolitisme in sy mode-opinieeleierstudie aan: *This role of introducing new fashions is supported by their greater visibility resulting from their more active participation in social activities. Furthermore, they talk more to other people about fashions, which complements and reinforces their visual display of new fashions.* In navorsing wat Baumgarten (1975: 12-18) onder manstudiante aan die Purdue-Universiteit gedoen het, het hy vasgestel dat die innovasie-kommunikator 'n groot studente-aktiveerder blyk te wees wat ook 'n groot voorstaander van meer studenteseggenskap in die universitêre administrasie is. Hierdie studente se groter sosiale betrokkenheid verklaar volgens Baumgarten hulle meer liberale uitkyk. Schiffman en Kanuk (1978: 274) beweer opinieleiers is gewoonlik ook verbruikers-innoveerders en haal verskeie studies aan om hulle standpunt te bewys: *A study of consumer innovators found that about half of the individuals identified as innovators claimed to have shown the purchased product to others, and that more than 60 % of those to whom they showed the product, later purchased it.*

Kaplan (1979a: 20) beklemtoon egter dat innoveerder en opinieleier nie noodwendig dieselfde persoon hoef te wees nie. Volgens hom is die eerste groep daardie persone wat oor genoeg onderneemingsgees beskik om 'n produk of diens eerste uit te toets, terwyl die opinieleiers daardie mense is by wie ander informasie, leiding en advies soek. Opinieeleiers aanvaar 'n innovasie gewoonlik later as die innoveerders, omdat die innoveerder 'n belangrike rol speel in die bekendmaking van die innovasie onder die opinieleiers. In Coleman, Katz en Menzel (1966) se studie is die verteenwoordiger van die farmaseutiese maatskappy ("detailman") die persoon by wie medici hulle vroegste kennis rakende gammanym opgedoen het, maar tog word hy nie as die opinieleier beskou nie: *Thus while the detailman undoubtedly played a major role in bringing information about the drug, it is fairly clear that something other than this information influenced decisions concerning the time of its first use* (1966: 181). Meer as 90 % medici het eers na ander

informasiebronne gevra of daarvoor gewag voordat hulle gammanym vir die eerste maal voorgeskryf het (1966: 54).

Alhoewel opinieleiers dus oor 'n groter mate van innoveerbaarheid as hulle volgelinge beskik, moet die opinieleier nie uit voeling raak met die norme van sy gemeenskap nie. Indien die opinieleier sy volgelinge te ver vooruit is, loop hy gevaar om sy status as opinieleier binne die gemeenskap te verloor: *He is slightly earlier than the average member at adopting innovations, but not "too early"* (Rogers, 1962: 243). Van den Ban (1964: 246) maak onderskeid tussen die tradisionele en die moderne gemeenskap en vind dat die houding teenoor landbouers wat altyd nuwe metodes in hulle boerdery insluit, minder gunstig in die tradisionele Dwingeloo as in die meer moderne Milheeze-area is. Hier is dus sprake van die invloed van gemeenskapsnorme op die opinieleier: In die meer tradisionele Dwingeloo word innoveerbaarheid as norm nie so hoog aangeskryf as in Milheeze wat 'n meer moderne gemeenskap is nie. Rogers en Svenning sluit hierby aan ... *the innovators in the traditional villages seem to be perceived as deviants by their peers* (1969: 299).

Rogers en Poole (1973: 298) vra die vraag of opinieleiers terselfdertyd groepskonformeerders en innoveerders kan wees. Volgens hom lê die antwoord opgesluit in die tipe gemeenskap waarbinne die opinieleier funksioneer: *When the system's norms favor change, opinion leaders are more innovative; but when the norms are traditional, opinion leaders are not especially innovative ...* Rogers en Svenning (1969: 315) het vasgestel dat innoveerders in beide moderne en tradisionele Columbiaanse gemeenskappe gekenmerk word aan 'n hoër geletterdheidsvlak, groter mediablootstelling, hoër empatiese vermoëns, hoër sosiale status, groter plase, groter prestasieмотivering, hoër opvoedkundige en beroepsaspirasies, meer kontak met die sogenaamde *change agents* en 'n groter mate van kosmopolitisme. In die moderne gemeenskappe was die innoveerder ook opinieleier, maar in die tradisionele gemeenskap was die innoveerder te gemoderniseerd om invloed op gemeenskapslede te kon uitoefen.

Die norme van die gemeenskap waarbinne die opinieleier funksioneer sal dus 'n invloed hê op die waarde wat daar aan innoveerbaarheid as opinieleiereienskap geheg word.

3.3 KULTURELE EN INTERPERSOONLIKE INVLOED

Uit die voorafgaande studie is daar telkens gepoog om uit die bestaande literatuur vas te stel of opinieleiers in verskillende gemeenskappe oor sekere eienskappe beskik wat hulle deurgaans van hulle volgelinge kan onderskei. Daar moet egter nie uit die oog verloor word dat die identifisering van opinieleierskap binne die groter raamwerk van kulturele en interpersoonlike invloede plaasvind nie.

(a) Kulturele invloed

Elke volk beskik oor 'n eie kultuur waarin die sisteem van sosiale norme gebed is. Daar die opinieleiers uit die gemeenskap kom, word hulle ook deur die sosiale norme van die gemeenskap beïnvloed en sal hulle ook ooreenkomstig daarmee optree, ten einde hulle status as meningsvormers te behou. Indien die gemeenskap byvoorbeeld lokaal gesentreerd is en die sosiale norme van die sisteem skakeling met die buitewêreld ontmoedig, kan daar verwag word dat opinieleiers nie juis kosmopolities ingestel sal wees nie.

(b) Interpersoonlike invloed

Alhoewel opinieleiers van die ander lede van 'n gemeenskap onderskei kan word, is die omvang van die verskille gewoonlik klein. Die opinieleier blyk dus slegs 'n superverteenwoordiger van die groep te wees vir wie hy as meningsvormer optree. Indien die opinieleier sy invloed wil behou, sal hy in ooreenstemming met die norme en waardes van sy volgelinge moet handel. Sou die verskil tussen hom en sy volgelinge te groot word, sal daar 'n wisseling van opinieleiers plaasvind. Opinie-leierskap is in 'n groot mate die resultaat van die ontvangers

(volgeling) se houdinge en persepsies. Dit is egter moontlik dat daar 'n wisseling van rolle oor verskillende onderwerpe heen kan plaasvind, dit wil sê die opinieleier oor een onderwerp kan terselfdertyd weer 'n volgeling oor die volgende onderwerp wees. Daar is egter ook voortdurend wisselwerking tussen opinieleiers oor dieselfde onderwerp, wat daarop neerkom dat daar ook onder opinieleiers sprake is van leiers en volgelinge.

Die sosiale sisteemnorme van die gemeenskap waarin die opinieleiers funksioneer, sowel as die persone binne die gemeenskap, beïnvloed dus die eienskappe waaroor die opinieleiers sal beskik. Gemeenskapsnorme beïnvloed die hele gemeenskap (dit wil sê opinieleiers sowel as volgelinge), terwyl gemeenskapsnorme weer uit die gemeenskap voortvloei.

3.4 SAMEVATTING

Alhoewel sommige persone se kans groter is om as opinieleiers op te tree as gevolg van die beroep wat hulle beoefen, die mense waarmee hulle bevriend is, of hulle kennis oor 'n sekere aspek wil dit voorkom of daar geen formele onderskeiding tussen opinieleiers en nie-leiers bestaan nie. Die onderskeid wat daar tussen opinieleiers en nie-leiers getref is, was ook een van die vernaamste besware teen die twee-stapvloei model van kommunikasie, waarin die woord *opinie-leier* vir die eerste maal voorgekom het.

Die opinieleier verskil van die propogandis daarin dat hy nie doelbewus probeer oorreed nie, maar eerder bykomende informasie deur bevestiging, korrigering, byvoeging ensovoorts, verskaf. 'n Innoveerder is hy ook nie, omdat hy as raadgewer optree en nie informasie inisieer nie. Monomorfiiese opinieleiers blyk weer kenmerkend aan moderne gemeenskappe met gedifferensieerde rollesisteme te wees, alhoewel daar soms sprake is van opinieleiers oor verwante produkkategorieë.

Net soos by die onderskeid tussen opinieleier en nie-leier is dit ook moeilik om sekere eienskappe by opinieleiers te onderskei. Uit die

literatuur wil dit voorkom of opinieleiers wat binne moderne gemeenskappe optree oor geen unieke eienskappe in vergelyking met hulle volgelinge beskik nie. Hulle word eerder gekenmerk aan hoër sosiale status, groter konformering aan groepsnorme, hoër blootstelling aan die massamedia, groter kosmopolitisering, hoër empatiese vermoëns, hoër sosiale integrasie en meer innovasiegerigtheid as hulle volgelinge.

Opsommend kan daar dus in die woorde van Klapper (1966: 34) beweer word dat die opinieleier slegs 'n soort "superverteenwoordiger" van sy groep blyk te wees, wat die onderskeid tussen opinieleier en nie-leiers dikwels vaag en moeilik maak.

Vervolgens sal daar met behulp van 'n empiriese ondersoek vasgestel word of die gesondheidsopinieërs in Atteridgeville ook oor sekere van die eienskappe wat in hierdie hoofstuk bespreek is, gekenmerk word.

HOOFSTUK 4

HIPOTESEFORMULERING

4.1 INLEIDING

In die voorafgaande hoofstukke is die terme gesondheidsopinie-leier bespreek onder gesondheid- en opinieleier. Eerstens is daar gelet op gesondheid en die wyer betekenis wat daar aan die begrip binne die Swart gemeenskap geheg word. Dit is veral gedoen met die oog op die populasie waaronder die ondersoek uitgevoer is. In die tweede plek is daar 'n omskrywing gegee van opinieleierskap sowel as die eienskappe waaraan opinieleiers oor die algemeen gekenmerk word. Omdat die ondersoek in Atteridgeville uitgevoer is, waar die inwoners blootgestel word aan die tradisionele Swart kultuur sowel as die moderne Westerse kultuur, is daar ook gepoog om vooraf vas te stel of die tradisionele opinieleier betekenisvol van sy meer moderne naamgenoot verskil, sodat daar vir alle eienskappe getoets kan word.

Uit die bestaande literatuur het geblyk dat daar voortdurende wisselwerking tussen gemeenskapsnorme en gemeenskapslede bestaan. Opinieelers vorm ook deel van die gemeenskap en daarom is daar 'n verband tussen die eienskappe waaraan hulle gekenmerk word en die tipe gemeenskap waarbinne hulle funksioneer. Daar is egter vasgestel dat opinieleiers, in *vergelyking met hulle volgelinge*, binne tradisionele sowel as moderne gemeenskappe oor die volgende eienskappe beskik:

- (a) Hoër sosiale status
- (b) Meer sosiale integrasie
- (c) Groter normkonformiteit
- (d) Meer massamediablootstelling
- (e) Hoër empatiese vermoëns
- (f) Meer innovasiegerigheid

In teenstelling met tradisionele gemeenskappe word daar in moderne gemeenskappe ook jong opinieleiers aangetref en beskik opinieleiers oor groter kosmopolitisme as hulle volgelinge.

Die doel met die empiriese ondersoek is (vergelyk Hoofstuk 1 paragraaf 1.2.2) om gesondheidsopinieërs in Atteridgeville te identifiseer en daarna vas te stel of hierdie opinieleiers ook van die bogenoemde eienskappe openbaar.

Genoemde doelstellings kan aan die hand van die volgende vrae uitgespel word:

- (i) *Wie* is die gesondheidsopinieërs in Atteridgeville?
- (ii) *Waarom* word dié leiers gekenmerk?

Vir die doeleindes van hierdie studie, is innovasiegerigheid, normkonformering en empatie as moontlike opinieleiereienskappe, nie verder ondersoek nie. Hierdie besluit is geneem op grond van die volgende.

In Suid-Afrika is daar, sover bekend, nog weinig toepaslike navorsing oor opinieleierkenmerke onder Swartmense gedoen. Waar 'n eienskap soos massamedia-blootstelling byvoorbeeld direk met behulp van vrae oor media verbruik geïdentifiseer kan word, vereis die identifisering van empatiese vermoëns navorsing wat, met inagneming van die tempo waarteen verwestersing plaasvind, omvangryk en intensief sal moet wees. Navorsingstegnieke vir hierdie doel sal onder andere ook diepte-onderhoude moet insluit wat 'n studie op sigself vorm. In die empiriese ondersoek sal daar dus vir sosiale status, kosmopolitisme, sosiale integrasie en massamedia-blootstelling as opinieleiereienskappe getoets word.

4.2 HIPOTEESES

Na aanleiding van bogenoemde vrae, kan sekere navorsingshipoteses geformuleer word.

4.2.1 *Sosiale status*

Sosiale status as opinieleiereienskap word aan die hand van vrae oor beroep en onderwyspeil bepaal. Geen vraag is oor inkomste gevra nie, as gevolg van die moontlike gebrek aan noukeurigheid by respondering. Die volgende hipotese ten opsigte van sosiale status word gestel.

Nulhipotese (Ho): *Daar bestaan geen verskil tussen die sosiale status van gesondheidsopinieelers en nie-leiers in Atteridgeville nie.*

Alternatiewe hipotese (Ha): *Gesondheidsopinieelers in Atteridgeville het 'n hoër sosiale status as nie-leiers.*

4.2.2 *Kosmopolitisme*

Die mate waarin respondente kosmopolities georiënteerd is, is bepaal met behulp van vrae oor die aard en hoeveelheid van hulle bewegings tussen Atteridgeville en die "buitewêreld".

Nulhipotese (Ho): *Daar bestaan geen verskil ten opsigte van kosmopolitisering tussen gesondheidsopinieelers en nie-leiers in Atteridgeville nie.*

Alternatiewe hipotese (Ha): *Gesondheidsopinieelers in Atteridgeville is meer gekosmopolitiseerd as nie-leiers.*

4.2.3 *Sosiale integrasie*

Respondente se vlak van sosiale integrasie sal vasgestel word op grond van hulle deelname aan georganiseerde groepsaktiwiteite wat in Atteridgeville plaasvind.

Nulhipotese (Ho): *Daar bestaan geen verskil tussen gesondheidsopinieelers en nie-leiers in Atteridgeville betreffende die mate waarin hulle binne die gemeenskap sosiaal geïntegreer is nie.*

Alternatiewe hipotese (Ha): *Gesondheidsopinieëlers in Atteridgeville is meer sosiaal binne die gemeenskap geïntegreer as nie-leiers.*

4.2.4 *Massamedia blootstelling*

Die mate waarin respondente aan die massamedia blootgestel word, kan afgelei word uit 'n aantal vrae wat betrekking het op hulle luister-, kyk- en leesgewoontes ten opsigte van die media.

Nulhipotese (Ho): *Daar bestaan geen verskil tussen gesondheidsopinieëlers en nie-leiers in Atteridgeville ten opsigte van hulle blootstelling aan die massamedia nie.*

Alternatiewe hipotese (Ha): *Gesondheidsopinieëlers in Atteridgeville word meer as nie-leiers aan die massamedia blootgestel.*

HOOFSTUK 5

EKSPERIMENTELE ONTWERP

5.1 METODE

5.1.1 *Die ondersoekgroep*

Die ondersoekgroep is beperk tot 449 permanente inwoners uit die bevolking van die Swart woonbuurt Atteridgeville, wat in die ouderdomsgroep van 15 tot 64 jaar val.

Nadat die totale aantal wooneenhede binne die woonbuurt bepaal is, is daar in oorlegpleging met die Instituut vir Statistiese Navorsing, van die RGN op 'n vyf-persentsteekproef besluit.

Die woonbuurt is hierna in ongeveer ewe groot blokke verdeel en genommer en ter wille van die verspreiding van die ondersoekgroep is 50 % van die blokke (150 blokke) op ewekansige wyse getrek. Ten einde die aantal wooneenhede te bepaal wat per blok getrek moes word, is die aantal blokke in die steekproefgrootte ingedeel en daarvolgens is drie eenhede per blok in die steekproef opgeneem. 'n Beginpunt is op ewekansige wyse binne elke blok vasgestel, waarna elke agste wooneenheid kloksgewys om die blok getrek is. Met behulp van ewekansigheidstabelle is slegs een respondente per wooneenheid geselekteer.

In die geval van 'n leë erf, onbewoonde huis of die uithuisigheid van inwoners gedurende die tydperk waarin veldwerk gedoen is, is die wooneenheid aan die regterkant van die getrekte wooneenheid as alternatief geneem. Ten opsigte van die uithuisige respondent spruit hierdie besluit voort uit die moontlike invloed wat ander inwoners op die respondent se antwoorde kan hê, indien hy by sy terugkeer ondervra word.

5.1.2 Meetinstrument

Die ondersoek is met behulp van 'n gestruktureerde vraelys uitgevoer wat uit die volgende afdelings bestaan:

(i) Biografiese gegewens

Hierdie afdeling bevat vrae oor die geslag, ouderdom, etniese groep, huistaal en huwelikstaat van die proefpersone.

(ii) Identifisering van opinieleiers

Met Rogers se self-aanwysende leierskapskaal (Rogers en Cartano, 1962) as rigsgnoer, is daar 'n aantal vrae ingesluit wat betrekking het op die respondent se selfbeeld as gesondheidsopinieeliker, sowel as op sy persepsie van sy interaksie ten opsigte van gesondheidsaangeleenthede met ander persone in die verlede. Omdat gesondheid vir die leek 'n baie wye begrip is, kan vrae daarvoor verwarrend wees. Daarom is daar nie direkte vrae oor gesondheid gevra nie, maar wel oor 'n aantal aangeleenthede wat spesifiek daarmee verband hou, naamlik eetgewoontes, beserings, siektes en immunisering.

(iii) Identifisering van opinieleiereienskappe

Vrae is oor 'n aantal eienskappe gestel, wat volgens bestaande literatuur kenmerkend van opinieleiers is. Daar is gelet op die kosmopolitisering, sosiale integrasie, mediablootstelling, die beroep en die onderwyspeil van proefpersone.

5.2 INSAMELING VAN GEGEWENS

Met inagneming van die bevolkingsamestelling in Atteridgeville is

die vraelys in Engels, Noord-Sotho en Zoeloe vertaal, waarna dit in 'n voorondersoek onder 'n soortgelyke bevolking en dieselfde omstandighede uitgetoets is.

Vraelyste is ten tyde van die hoofondersoek deur 24 veldwerkers tydens persoonlike onderhoude met respondente ingevul. Die opname is onder toesig van vier Swart ondersoekbeamptes en twee navorsers van die Raad vir Geesteswetenskaplike Navorsing gedoen. Nadat die veldwerkers deeglike opleiding oor die insameling van data vir die ondersoek ontvang het, is 'n proeflopie uitgevoer. Daarna is die hoofondersoek aangepak.

Omdat die ondersoek op alle huisbewoners toegespits is, kon veldwerk slegs na gewone werksure in Atteridgeville gedoen word. Kontroliering van getrekte adresse en respondente het tydens die veldwerk plaasgevind, terwyl die inhoud van voltooide vraelyste telkens die oggend daarna gekontroleer is.

5.3 VERWERKING VAN GEGEWENS

Die resultate is gesamentlik vir mans en vroue verwerk, maar die CHAID-program (du Toit, 1982) is later op die veranderlike geslag uitgevoer om vas te stel of daar moontlike verskille tussen geslagte ten opsigte van opinieleierskap na vore kan kom.

5.3.1 *Frekwensietabelle*

Ten einde 'n oorsig oor die resultate, soos dit uit die vraelyste voortspruit, te kry, is frekwensietabelle vir mans en vroue oor al die vrae opgestel. Met behulp van dié gegewens is daar besluite geneem oor verdere verwerkings wat op die datastel uitgevoer is.

5.3.2 *Proc univariate* (du Toit, 1982)

'n Totaaltelling is vir alle respondente bereken uit antwoorde op

vrae wat aan hulle gevra is ten einde moontlike opinieleiers te identifiseer. 'n Proc univariate is op die totaal tellings uitgevoer om 'n moontlike afsnypunt tussen opinieleiers en nie-leiers te bepaal. Die univariateprosedure verskaf eenvoudige beskrywende statistiek (onder andere kwantiele soos die mediaan en verskillende grafiese voorstellings om die verspreiding voor te stel) vir numeriese veranderlikes.

5.3.3 CHAID-program

Om vas te stel of opinieleierskap aan die hand van moontlike veranderlikes voorspel sal kan word, is 'n CHAID-statistiese verwerking op die vrae wat verband hou met opinieleiereienskappe uitgevoer. Die CHAID-program is deur professor G.V. Kass van die Universiteit van die Witwatersrand ontwikkel. CHAID is een van 'n aantal so-genaamde AID ("Automatic Interaction Detection")-prosedures waarvolgens interaksies tussen voorspellers, wat ook onafhanklike veranderlikes of faktore genoem word, in regressie-tipe data opgespoor kan word. Indien die navorser dus die uitkoms van 'n afhanklike veranderlike Y wil voorspel op grond van P voorspellers, word die rekenaaruitvoer van CHAID gebruik om 'n dendrogram op te stel.

5.3.4 Loglineêre model ten opsigte van gebeurlikheidstabelle

Die logitmodel van die loglineêre ontledingstegniek is gebruik om die ingesamelde data te ontleed. Hierdie ontleding is gebaseer op die passing van 'n hiërargiese model op die selfrekwensies van 'n meerveranderlike frekwensietabel. Die onafhanklikheidsmodel vir die tabelle van sosiale status en kosmopolitisme is telkens verworp. Hierna is die versadigde model gepas. By die versadigde model is die verwagte selfrekwensies presies gelyk aan die waargenome selfrekwensies en gevolglik gee dit perfekte passing.

Die ontleding het deur gebruikmaking van die BMDP-rekenaarprogram P4F geskied. Die doel met die ontleding was om die sterkte of graad van die assosiasie tussen die kategorieë van die afhanklike

veranderlike en die verskillende groepe verklarende veranderlikes of interaksies daartussen te bepaal.

Nadat 'n geskikte model gevind is, is die parameters wat in die model voorkom, geskat en hul gestandaardiseerde waardes bereken. Hierdie gestandaardiseerde parameterwaardes is vir groot steekproewe standaard normaal verdeel. Gestandaardiseerde waardes van die parameterskattings is as statisties betekenisvol beskou, wanneer dié waardes kleiner as $-2,58$ of groter as $+2,58$ was.

5.4 AANBIEDING VAN GEGEWENS

Die gegewens word telkens eers apart vir mans en vroue en daarna gesamentlik vir die geslagte aangebied.

Daar sal eerstens gelet word op biografiese data om daardeur 'n beter perspektief op die steekproefpopulasie te verkry. In die tweede plek sal die klem op daardie vrae val waarmee die opinieleiers van die nie-leiers binne die steekproef onderskei is, terwyl daar ten slotte gepoog sal word om aan die hand van vrae wat betrekking het op sosiale status, kosmopolitisme, sosiale integrasie en massamedia blootstelling sekere algemene kenmerke onder opinieleiers uit te lig.

HOOFSTUK 6

BEVINDINGE

6.1 BIOGRAFIESE GEGEWENS

6.1.1 *Inleiding*

In hierdie afdeling val die klem op enkele biografiese gegewens, waardeur n beter oorsig oor die samestelling van die steekproef gevorm kan word. Gesien in die lig van die Swart tradisionele samelewing, waar byvoorbeeld die vrou as minderjarig beskou is, is besonderhede ten opsigte van geslag, ouderdom en etniese groep ook verlang omdat opinieleierskapsverskille moontlik daaruit kan voortspruit.

6.1.2 *Bespreking*

TABEL 6.1

GESLAG EN OUDERDOM

Geslag	OUDERDOM						Totaal
	15-19 jaar	20-29 jaar	30-39 jaar	40-49 jaar	50-59 jaar	60-64 jaar	
Manlik (N)	46	51	27	24	14	14	176
Vroulik (N)	49	81	59	40	32	12	273
Totaal (N)	95	132	86	64	46	26	449
Totaal %	21,16	29,40	19,15	14,25	10,24	5,79	100,00

Alle mans en vroue in die ondersoekgroep is volgens die volgende ses ouderdomskategorieë verdeel, naamlik 15-19 jaar, 20-29 jaar, 30-39 jaar, 40-49 jaar, 50-59 jaar en 60-64 jaar. Dit is opmerklik dat 50,56 % van alle respondente jonger as 30 jaar is, terwyl slegs 5,79 % ouer as 59 jaar is.

TABEL 6.2

ETNIESE GROEP EN TAAL

	Manlik (N)		Vroulik (N)		TOTAAL			
					Etniese groep		Taal	
	Etniese groep	Taal	Etniese groep	Taal	(N)	%	N	%
Suid-Sotho	7	2	14	10	21	4,68	12	2,67
Noord-Sotho	58	73	101	129	159	35,41	202	44,98
Tswana	30	45	54	67	84	18,71	112	24,94
Tsonga	25	22	31	21	56	12,47	43	9,58
Venda	10	5	8	6	18	4,01	11	2,45
Ndebele	16	6	25	11	41	9,13	17	3,79
Swazi	11	6	11	4	22	4,9	10	2,23
Zoeloe	16	15	22	22	38	8,46	37	8,24
Xhosa	3	2	7	2	10	2,23	4	0,89
Afrikaans	0	0	0	1	0	0	1	0,22
	176	176	273	273	449	100,00	449	100,00

In teenstelling met die tradisionele Swart homogene samelewing, bestaan die bevolking van Atteridgeville uit verskillende etniese groepe, naamlik: Suid-Sotho, Noord-Sotho, Tswana, Tsonga, Venda, Ndebele, Swazi, Zoeloe en Xhosa. Al hierdie onderskeie tale word ook in Atteridgeville gepraat - een respondēt het selfs aangedui dat Afrikaans haar huistaal is - kyk tabel 6.2.

Uit tabel 6.2 blyk byvoorbeeld dat 35,41 % van alle proefpersone Noord-Sotho's is, terwyl Noord-Sotho deur 44,98 % van die respondente gepraat word. Hierdie verskynsel kan waarskynlik daar aan toegeskryf word dat sommige persone van ander etniese groepe wat in kleiner getalle in Atteridgeville teenwoordig is, Noord-Sotho as omgangstaal gebruik.

TABEL 6.3

HUWELIKSTAAT

	Manlik (N)	Vroulik (N)	(N)	Totaal %
Alleenlopend	110	128	238	53,01
Tradisioneel	12	27	39	8,69
Tradisioneel en kerk	0	7	7	1,56
Kommissaris	7	19	26	5,79
Tradisioneel en kommissaris	14	18	32	7,13
Kerk en kommissaris	11	27	38	8,46
Tradisioneel, kerk en kommissaris	22	47	69	15,37
Kerk	0	0	0	0,0
	176	273	449	100,0

Wat huwelikstaat betref, is die ondersoekgroep in agt kategorieë verdeel, naamlik alleenlopende persone, dit wil sê alle ongetroudes en geskeides sowel as persone wat op die volgende wyses getroud is: tradisioneel; tradisioneel en in die kerk; voor die kommissaris; tradisioneel en voor die kommissaris; in die kerk en voor die kommissaris; tradisioneel, in die kerk en voor die kommissaris en in die kerk alleen.

In 'n ondersoek (Eloff en Coertze, 1972) wat in die vroeë vyftigerjare onder die inwoners van Atteridgeville uitgevoer is, het die lewering van trougoedere (*bogadi of lobolo*) na twee generasies se verwestersing nog sterk in Atteridgeville gefigureer: *Die informante het besef dat 'n wettige huwelik voor die Bantoesakommissaris gesluit kan word, maar om sonder die lewering van trougoedere te trou, was vir hulle byna ondenkbaar* (Eloff en Coertze, 1972: 312).

Dit is interessant om daarop te let dat soveel as 32,73 % van die totale getal respondente op tradisionele wyse getroud is, terwyl slegs 14,26 % van alle respondente nie op tradisionele wyse getroud is nie (kyk tabel 6.3).

6.2 DIE IDENTIFISERING VAN OPINIELEIERS

6.2.1 *Inleiding*

Die doel met die tweede deel van die vraelys was om die opinieleiers van die nie-leiers te onderskei. Dit is gedoen met behulp van 'n aantal vrae waardeur die respondent homself as moontlike opinieleier moes evalueer.

Everett M. Rogers (Rogers en Cartano, 1962) het in 1957 in 'n studie onder boere van Ohio vir die eerste maal gebruik gemaak van 'n self-aanwysende opinieleierskaal wat uit ses items bestaan. Met hierdie skaal is daar op twee komponente van opinieleierskap gekonsentreer, naamlik

- (a) die respondent se selfbeeld as opinieleier
- (b) die respondent se persepsie van gedrag gedurende interaksie met persone in die verlede.

Alhoewel hierdie metode, volgens die outeurs, afhanklik is van die akkuraatheid waarmee respondente hulle selfbeeld kan weergee, meet die self-aanwysende tegniek aan die anderkant weer die individu se persepsie van die opinieleierskapsituasie, dit wil sê dit wat sy gedrag in werklikheid beïnvloed.

Met Rogers se skaal as rigsgnoer is 'n aantal vrae met die oog op die identifisering van opinieleiers saamgestel. Aanvanklik is Rogers se vrae slegs aangepas om gesondheidsopinieelers te bepaal, maar later is daar aan die hand van resultate van die vooronderzoek besluit om die vrae so te wysig dat dit meer sou inpas in die idioom van die bevolking waaronder die ondersoek uitgevoer is.

6.2.2 *Bespreking*

'n Totaal van tien vrae is in die vraelys opgeneem en word hier=

onder bespreek.

Die aanname is gemaak dat daar ewe veel mans as vroue in Atteridgeville woon. Aanvanklik is die steekproef ook getrek om gelyke verteenwoordiging van albei geslagte te kry. Nadat die ondersoek afgehandel is, het dit egter geblyk dat daar 273 vroue en 176 mans in die ondersoek opgeneem is. Ten einde die resultate vergelykbaar te maak is besluit om die frekwensies te weeg. Die frekwensies in hierdie afdeling is deurgaans op die volgende wyse geweeg:

$$\text{geweegde frekwensie} = \frac{\text{frekwensie} \times 50 \% \text{ van die steekproef}}{\text{totale aantal mans/vroue in steekproef}}$$

Gestel die frekwensie is 55 ten opsigte van die mans, dan is:

$$\begin{aligned} \text{geweegde frekwensie} &= \frac{55 \times 224,5}{176} \\ &= 70 \end{aligned}$$

- (i) Die eerste vraag is gestel om tussen daardie persone wat nooit gesondheid bespreek nie en diesulkes wat wel op een of ander stadium oor enige aspek rakende gesondheid gekommunikeer het, te onderskei. (Kyk tabel 6.4)

Uit tabel 6.4 kan afgelees word dat die meerderheid manlike (62,5 %) sowel as vroulike respondente (71,1 %), een of ander aspek rakende gesondheid die afgelope ses maande met iemand anders bespreek het.

- (ii) Daar is tweedens vasgestel of die respondent inligting rakende eetgewoontes/beserings/siektes/immunisering aan persone, buiten sy gesinslede, aanbied, sonder dat hy daarom gevra is (kyk tabel 6.5).

TABEL 6.4

HET U GEDURENDE DIE AFGELOPE SES MAANDE ENIGE ASPEK RAKENDE
GESONDHEID MET 'N ANDER PERSOON BESPREEK?

	Manlik		Vroulik		Totaal	
	N	%	N	%	N	%
Ja	*141	62,5	159	71,1	300	**66,8
Nee	84	37,5	65	28,9	149	33,2

* Daar is deurgaans van geweegde frekwensies gebruik gemaak in afdeling 6.2.2.

** Gesommeerde persentasies word nie aangedui nie.

TABEL 6.5

HET U GEDURENDE DIE AFGELOPE SES MAANDE ENIGE INLIGTING/ADVIES/
HULP AAN PERSONE, BUITEN U HUISMENSE, RAKENDE EETGEWOONTES/
BESERINGS/SIEKTES/IMMUNISERING AANGEBIED?

		Manlik		Vroulik		Totaal	
		Ja	Nee	Ja	Nee	Ja	Nee
Eetgewoontes	N %	40 17,6	185 82,4	65 29,3	159 70,7	105 23,4	344 76,6
Beserings	N %	68 30,1	157 69,9	83 37,0	141 63,0	151 33,6	298 66,4
Siektes	N %	71 31,8	153 68,2	98 43,7	127 56,4	169 37,6	280 62,4
Immunisering	N %	31 13,6	194 86,4	66 29,4	158 70,3	97 21,6	352 78,4
Gemiddeld	%	23,3	76,7	34,9	65,1	29,0	71,0

By sowel mans (31,8 %) as vroue (43,7 %) wil dit voorkom of daar oor siektes die meeste inligting/advies/hulp verskaf is. Dit kan moontlik daaraan toegeskryf word dat siekte die bekendste aspek van gesondheid is wat oor die algemeen bespreek word. Ten opsigte van al vier gesondheidsaspekte is dit opvallend dat die meeste respondente nie inligting/advies/hulp aan ander persone verskaf het nie - kyk tabel 6.5.

- (iii) Hierdie vraag het te doen met dié respondente aan wie daar om advies rakende eetgewoontes/beserings/siektes/immunisering gevra word en vorm in die opsig 'n kontras met die vorige vraag waar advies aangebied is.

TABEL 6.6

HET IEMAND BUITEN U HUISMENSE U IN DIE AFGELOPE SES MAANDE OM ADVIES OOR EETGEWOONTES/BESERINGS/SIEKTES/IMMUNISERING GEVRA?

		Manlik		Vroulik		Totaal	
		Ja	Nee	Ja	Nee	Ja	Nee
Eetgewoontes	N %	42 18,8	182 81,2	62 27,5	163 72,5	104 23,2	345 76,8
Beserings	N %	64 28,4	161 71,6	75 33,3	149 66,7	139 31,0	310 69,0
Siektes	N %	61 27,3	163 72,7	89 39,6	136 60,4	150 33,4	299 66,6
Immunisering	N %	24 10,8	200 89,2	59 26,4	166 73,6	83 18,5	366 81,5
Gemiddelde	%	21,3	78,7	31,7	68,3	26,5	73,5

Dit wil voorkom of respondente gemiddeld meer advies oor beserings en siektes (32,2 %) as eetgewoontes en immunisering (20,85 %) verskaf het. Uit voorafgaande wil dit voorkom of die klem eerder op behandeling van ongesteldheid, as op die behoud en bevordering van gesondheid val.

- (iv) en (v) In vrae vier en vyf het respondente aangedui hoe dikwels ander persone hulle probleme rakende eetgewoontes/beserings/siektes/immunisering met respondente bespreek al dan nie (kyk tabel 6.7).

Uit tabel 6.7 kan afgelees word dat 82 vroue teenoor 99 mans aangedui het dat ander persone nooit gesondheidsprobleme met hulle bespreek nie. Indien die resultate in die "dikwels" en "soms"-kategorieë telkens ten opsigte van eetgewoontes/beserings/siektes/immunisering bymekaar getel word, wil dit voorkom of siektes daardie aspek van gesondheid is wat deur die grootste aantal manlike (53,4 %) sowel as vroulike respondente (60,1 %) bespreek word.

- (vi) Slegs respondente wat 'n beroep beklee, het die vraag beantwoord waarmee daar vasgestel is watter aantal respondente oor 'n meerdere kennis as hulle kollegas beskik, rakende eetgewoontes/beserings/siektes/immunisering (kyk tabel 6.8).

Slegs 7,3 % mans en 9,5 % vroue het aangedui dat hulle oor meer kennis rakende eetgewoontes/beserings/siektes/immunisering beskik, as die persone met wie hulle daagliks by die werk in kontak verkeer. Daar moet egter in gedagte gehou word dat 41,4 % mans en 68,9 % vroue nie 'n beroep beklee nie en dus nie hierdie vraag beantwoord het nie.

- (vii) Hierdie vraag is soortgelyk aan vraag ses, behalwe dat dit die aantal respondente identifiseer wat meerdere kennis van eetgewoontes/beserings/siektes/immunisering as hulle mede-inwoners in Atteridgeville het (kyk tabel 6.9).

TABEL 6.7

BESPREEK ANDER PERSONE HULLE GESONDHEIDSPROBLEME MET U? HOE GEREELD
 BESPREEK ANDER MENSE HULLE GESONDHEIDSPROBLEME MET U?

		MANLIK				VROULIK				TOTAAL			
		Bespreek nie	Dikwels	Somtyds	Onseker	Bespreek nie	Dikwels	Somtyds	Onseker	Bespreek nie	Dikwels	Somtyds	Onseker
Eetgewoontes	N %	99 44,3	31 13,6	69 30,7	25 11,4	82 36,6	30 13,2	84 37,4	29 12,8	181 40,3	61 13,6	153 34,1	54 12,0
Beserings	N %	99 44,3	45 19,9	68 30,1	13 5,7	82 36,6	36 16,1	89 39,6	17 7,7	181 40,3	81 18,0	157 35,0	30 6,7
Siektes	N %	99 44,3	54 24,0	66 29,4	5 2,3	82 36,6	59 26,4	76 33,7	8 3,3	181 40,3	113 25,2	142 31,6	13 2,9
Immunisering	N %	99 44,3	20 9,1	74 33,0	31 13,6	82 36,6	25 10,8	87 38,8	31 13,8	181 40,3	45 10,0	161 35,9	62 13,8
Gemiddelde	%	44,3	16,6	30,8	8,3	36,6	16,7	37,3	9,4	40,3	16,7	34,2	8,8

TABEL 6.8

DINK U U BESKIK OOR MEER KENNIS RAKENDE EETGEWOONTES/BESERINGS/SIEKTES/IMMUNISERING AS DIE MENSE
MET WIE U DAAGLIKS BY U WERK IN KONTAK KOM?

		MANLIK				VROULIK				TOTAAL			
		Werk nie	Ja	Nee	Onseker	Werk nie	Ja	Nee	Onseker	Werk nie	Ja	Nee	Onseker
Eetgewoontes	N %	93 41,4	14 6,3	116 51,7	1 0,6	155 68,9	19 8,4	47 20,9	4 1,8	248 55,2	33 7,4	163 36,3	5 1,1
Beserings	N %	93 41,4	20 8,9	109 48,5	3 1,2	155 68,9	22 9,9	44 19,4	3 1,3	248 55,2	42 9,4	153 34,1	6 1,3
Siektes	N %	93 41,4	22 9,7	109 48,5	1 0,4	155 68,9	23 10,3	42 19,1	4 1,8	248 55,2	45 10,0	151 33,7	5 1,1
Immunisering	N %	93 41,4	9 4,1	121 54,1	1 0,4	155 68,9	21 9,2	46 20,5	3 1,0	248 55,2	30 6,7	167 37,2	4 0,9
Gemiddelde	%	41,4	7,3	50,7	0,6	68,9	9,5	20,00	1,6	55,2	8,4	35,3	1,1

TABEL 6.9

DINK U U BESKIK OOR MEER KENNIS RAKENDE EETGEWOONTES/BESERINGS/SIEKTES/IMMUNISERING AS DIE MENSE
MET WIE U DAAGLIKS IN ATTERIDGEVILLE IN KONTAK VERKEER?

		MANLIK			VROULIK			TOTAAL		
		Ja	Nee	Onseker	Ja	Nee	Onseker	Ja	Nee	Onseker
Eetgewoontes	N %	19 8,5	202 89,8	4 1,7	33 14,7	185 82,4	6 2,9	52 11,6	387 86,2	10 2,2
Beserings	N %	29 13,1	193 85,8	3 1,1	40 17,9	179 79,9	5 2,2	69 15,4	372 82,8	8 1,8
Siektes	N %	27 11,9	195 87,0	3 1,1	51 22,7	169 75,5	4 1,8	78 17,3	364 81,1	7 1,6
Immunisering	N %	12 5,1	208 92,6	5 2,3	27 12,1	194 86,4	3 1,5	39 8,7	402 89,5	8 1,8
Gemiddelde	%	9,7	88,8	1,5	16,9	81,0	2,1	13,2	84,9	1,9

Uit tabel 6.9 kan daar afgelei word dat 9,7 % mans en 16,9 % vroue aangetoon het dat hulle oor meer kennis rakende eetgewoontes/beserings/siektes/immunisering as die mense van Atteridgeville, met wie hulle daaglik in kontak is, beskik. Dit wil dus voorkom of die meeste respondente (84,9 %) voel dat hulle in vergelyking met die persone met wie hulle daaglik in Atteridgeville in aanraking kom, nie oor 'n meerdere kennis betreffende gesondheid beskik nie.

(viii) - (ix) Die volgende twee vrae vorm weer 'n kombinasie. Respondente het by vraag agt aangedui of hulle al ooit iemand anders probeer oorreed het tot hulle sienswyses rakende gesondheidsaangeleenthede. By vraag nege is die suksesvolle afloop, al dan nie, van die oorredingspoging(s) vasgestel.

TABEL 6.10

HET U AL IN DIE VERLEDE GEPOOG OM IEMAND TOT U SIENING VAN VAN GESONDHEIDSAANGELENTHED E OOR TE HAAL?
DINK U U WAS SUKSESVOL IN U POGING OM IEMAND OOR TE HAAL TOT U SIENING VAN GESONDHEIDSAANGELENTHED E?

	Manlik		Vroulik		Totaal	
	N	%	N	%	N	%
Oorreed nie	147	65,3	117	52,0	264	58,8
Ja	73	32,4	91	40,7	164	36,6
Nee	4	1,7	6	2,9	10	2,2
Onseker/Weet nie	1	0,6	10	4,4	11	2,4

Volgens tabel 6.10 het 65,3 % mans en 52,0 % vroue nog nooit in die verlede gepoog om iemand anders tot hulle sienswyses van gesondheidsaangeleenthede oor te haal nie. Soveel as 32,4 % mans en 40,7 % vroue het wel in die verlede al iemand suksesvol oorgehaal tot hulle standpunte rakende gesondheid. Hierteenoor het 1,7 % mans en 2,9 % vroue gevoel hulle oorredingspoging het nie vrugte afgewerp nie.

- (x) Met die laaste vraag wat betrekking het op die identifisering van opinieleiers, is vasgestel hoeveel respondente al oor enige gesondheidsaangeleentheid inligting oorgedra het aan persone wat nog nie daarmee bekend was nie.

TABEL 6.11

HET U AL OOIT OOR ENIGE ASPEK VAN GESONDHEID AAN IEMAND INLIGTING VERSKAF WAARMEE HY/SY NIE BEKEND WAS NIE?

	Manlik		Vroulik		Totaal	
	N	%	N	%	N	%
Ja	66	29,6	91	40,3	157	34,9
Nee	157	69,9	132	59,0	289	64,4
Onseker	1	0,5	2	0,7	3	0,7

Dit wil voorkom of soveel as twee derdes van die totale aantal respondente nog nooit inligting rakende gesondheidsaangeleenthede oorgedra het aan persone wat nog nie daarmee bekend was nie, terwyl ongeveer n derde van die respondente wel vroeër aan ander persone inligting rakende gesondheidsaspekte waarvan hulle nog nie bewus was nie, oorgedra het.

6.2.3 Die identifisering van opinieleiers met behulp van geweegde responsies

Die voorafgaande vrae verskil in die mate waarin hulle opinie=

leierskap meet. So het 66,8 % respondente byvoorbeeld op vraag (i) Ja (ten gunste van opinieleierskap) geantwoord, terwyl slegs 13,2 % respondente dieselfde respons op vraag (vii) gelewer het. Om hierdie verskille optimaal te benut is daar besluit om response te weeg. Vrae waarop min respondente positief (ja-respons) geantwoord het, weeg swaarder as daardie vrae waarop die meerderheid respondente positief gereespondeer het. Indien die meeste respondente dus 'n respons gelewer het wat ooreenstem met opinieleierskap, is 'n klein gewig aan die vraag toegeken teenoor groter gewigte wat toegeken is aan vrae waarop minder respondente positief gereageer het. Sou 'n persoon 'n nee-respons op 'n vraag gelewer het, het die respons 'n gewig van 0 gekry. Response is deurgaans met behulp van die volgende formule geweeg:

$$\text{Responsgewig} = 1 - \frac{\text{Totale ja-response}}{\text{Steekproefgrootte}}$$

Gestel die ja-response ten opsigte van twee vrae is onderskeidelik 30 en 300, dan is die geweegde frekwensies van die twee vrae:

$$\begin{aligned} \text{Vraag 1: } & 1 - \frac{30}{449} \\ & = 0,93 \end{aligned}$$

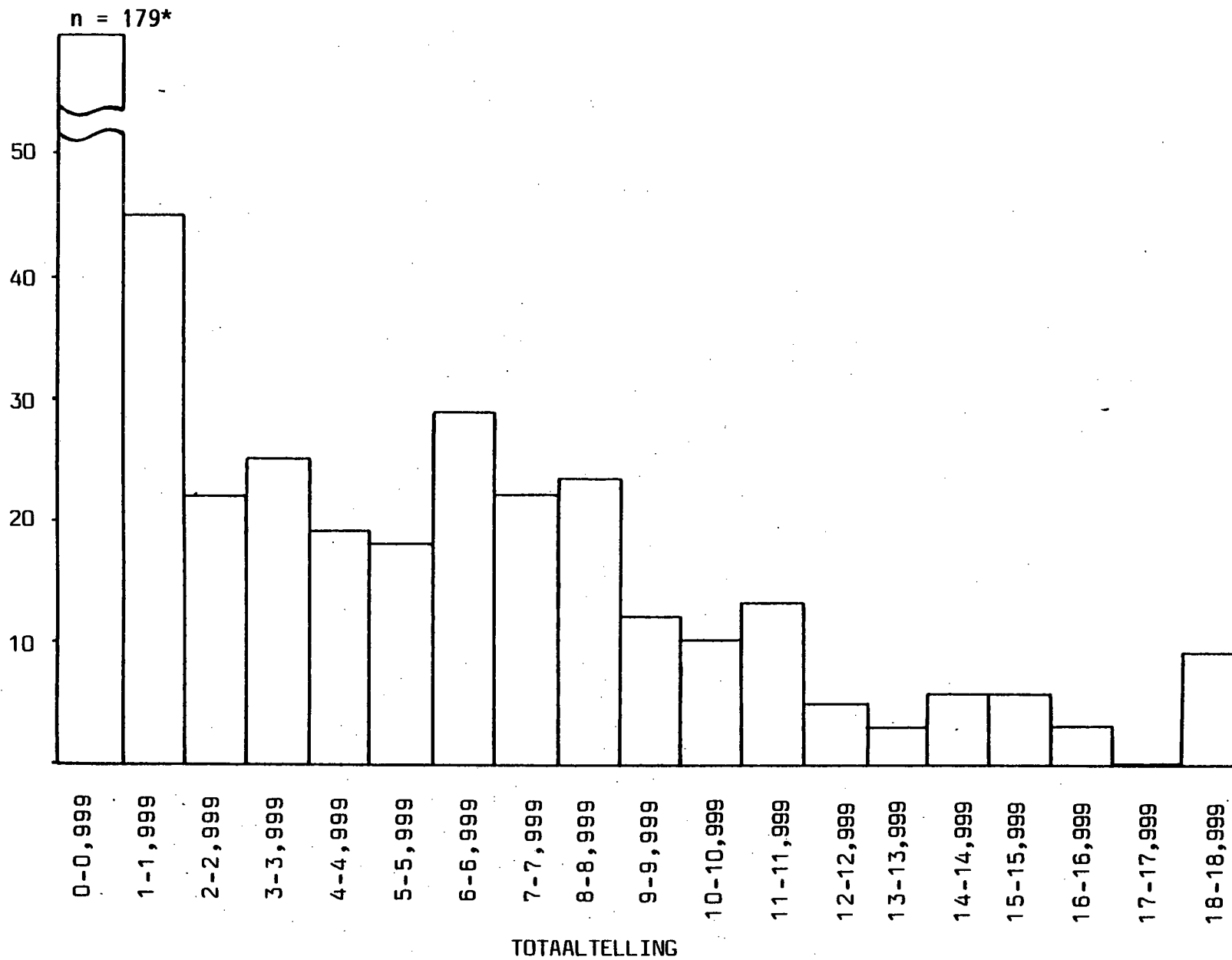
$$\begin{aligned} \text{Vraag 2: } & 1 - \frac{300}{449} \\ & = 0,33 \end{aligned}$$

'n Totaaltelling is op hierdie wyse vir elke respondent oor die 10 vrae heen bepaal. Hoe hoër 'n persoon se totaaltelling is, hoe groter opinieleier blyk hy te wees volgens die vrae wat aan hom gestel is. Vervolgens is 'n Proc univariate - kyk hoofstuk vyf - op die totaaltellings uitgevoer en die resultate wat verkry is, word in figuur 1 grafies voorgestel. Uit hierdie voorstelling sowel as die ander Proc univariateresultate is 'n afsnypunt bepaal. Alle persone wat een of ander waarde behaal het, kan as moontlike opinieleiers beskou word. Respondente met waardes hoër as die afsnitwaarde, sal vir die doeleindes van hierdie studie as opinieleiers beskou word.

'n Afsnypunt is so bepaal, dat die boonste 20 % van die respondente wat waardes behaal het, as opinieleiers geïdentifiseer is. 'n

FIGUUR 6.1: TOTAALTELLINGS VAN RESPONDENTE TEN OPSIGTE VAN OPINIELEIERSKAP

69



* 124 respondente het n telling van nul behaal.

Totaaltelling van 25 is die maksimum wat op hierdie skaal behaal kon word. Nege-en-tagtig- opinieleiers is op hierdie wyse ge-identifiseer.

6.3 DIE IDENTIFISERING VAN OPINIELEIEREIEIENSAPPE

6.3.1 *Inleiding*

Nadat die leiers van die nie-leiers in die steekproef onderskei is, is daar gelet op moontlike eienskappe waaraan gesondheids-opinieeleiers gekenmerk kan word. Opinieeleierkaraktertrekke is in hoofstuk drie aan die hand van bestaande navorsing ge-identifiseer en daar is tot die slotsom gekom dat opinieleiers in vergelyking met hulle volgelinge oor geen unieke eienskappe beskik nie. Alhoewel die opinieleiereienskappe deur die sosiale norme van die gemeenskap gekleur word, beskik moderne opinieleiers in vergelyking met hulle volgelinge oor:

1. Hoër sosiale status
2. Hoër sosiale integrasie
3. Groter konformering aan groepsnorme
4. Hoër mate van kosmopolitisering
5. Groter empatiese vermoëns
6. Hoër innovasiegerigtheid
7. Groter blootstelling aan die massamedia.

Die derde afdeling van die vraelys bestaan uit 'n aantal vrae wat daarop gemik is om die voorkoms van sekere eienskappe onder die opinieleiers te bepaal. Daar is ook gepoog om met behulp van 'n CHAID-program vas te stel of opinieleierskap aan die hand van sekere veranderlikes voorspel kan word. Empatiese vermoëns, innovasiegerigtheid en normkonformering as eienskappe van opinieleierskap is vanweë die gebrek aan vorige toepaslike navorsing (wat uit die aard van die saak omvangryk sou wees) sowel as die snelle veranderinge wat binne 'n oorgangskultuur plaasvind, nie verder ondersoek nie. Uit die resultate kan daar egter sekere afleidings gemaak word oor die huidige waardes en norme van die Atteridgeville-gemeenskap.

Twintig vrae wat betrekking het op sosiale status, kosmopolitisme,

sosiale integrasie en massamediablootstelling is aan respondente gevra. In die eerste plek word daar in die bespreking gelet op die resultate van die totale steekproef. Die klem val tweedens telkens op die identifisering van moontlike veranderlikes aan die hand waarvan opinieleierskap voorspel kan word. Die hipoteses wat in 4.2 gestel is, word laastens getoets deur die logitvorm van die loglineêremodel-ontledingstechniek te gebruik.

6.3.2 *Bespreking*

(a) Sosiale status

Volgens Schmidt (1973) word status in moderne gemeenskappe omskryf in terme van verworwe individuele eienskappe soos onderwyspeil, beroep en inkomste. In die tradisionele samelewing is 'n persoon se aansien binne die gemeenskap bepaal deur sy geslag, afkoms en ouderdom, dit wil sê oorgeërfde eienskappe wat in teenstelling met dié van die moderne gemeenskap, nie verwerf kon word nie. Die outeur maak die gevolgtrekking dat in die bepaling van status by die Swartmense in 'n stedelike gemeenskap, die toeskrywing sowel as verwerwing van eienskappe 'n rol speel.

Wat die moderne sisteem van verworwe status betref, is daar slegs aan onderwyspeil en beroep aandag gegee. Geen vraag is oor die gemiddelde inkomste van respondente gevra nie, omdat 'n vraag oor hierdie onderwerp, vanweë die sensitiewe aard 'n negatiewe invloed op verdere response kan uitoefen. Daar is oorweeg om die vraag aan die einde van die vraelys in te sluit, maar omdat daar vir onnoukeurigheid gevrees is, is daarteen besluit.

- (i) Die vraag het betrekking op die onderwyspeil van respondente (kyk tabel 6.12).

Uit die tabel kan daar afgelees word dat ongeveer 68 % van die totale respondente minstens Vorm 1 (standerd 6)

TABEL 6.12

WAT IS DIE HOOGSTE OPVOEDKUNDIGE KWALIFIKASIES WAT U VERWERF HET?

	MANLIK		VROULIK		TOTAAL	
	N	%	N	%	N	%
Geen opleiding	6*	2,8	18	8,1	24	5,4
Sub A-B	3	1,1	2	1,1	5	1,1
St 1-3	17	7,4	10	4,4	27	6,0
St 4-5	41	18,2	49	21,6	90	20,0
Vorm 1	42	18,8	39	17,2	81	18,0
Vorm II-III	62	27,8	65	28,9	127	28,3
Vorm IV-V	45	19,9	31	13,9	76	16,9
Vorm III en diploma	0	0,0	3	1,5	3	0,7
Vorm V en diploma of graad	9	4,0	7	3,3	16	3,6

* Geweegde frekwensies word deurgaans gebruik in afdeling 6.3.2.

verwerf het, teenoor 5,4 % wat aangedui het dat hulle geen opleiding ontvang het nie. Schmidt (1975: 3) het ten tyde van n ondersoek wat in 1975 onder Pedi- en Changaanrespondente in Mamelodi en Atteridgeville uitgevoer is tot die slotsom gekom dat soveel as 21 % en 34 % van hierdie persone respektiewelik oor geen onderwysopleiding beskik nie. Met inagneming daarvan dat die studie slegs onder Pedi- en Changaanrespondente in Atteridgeville en Mamelodi uitgevoer is, wil dit tog voorkom of daar moontlik n klemverskuiwing ten opsigte van geskoolheid is.

- (ii) Vervolgens moes respondente aandui watter tipe beroep hulle beoefen.

TABEL 6.13

WATTER BEROEP BEOEFEN U TANS?

		Manlik	Vroulik	Totaal
Werkloos	N %	12 5,3	15 6,6	27 6,0
Professioneel	N %	10 4,5	19 8,4	29 6,5
Klerklik	N %	12 5,3	5 2,2	17 3,8
Verkoop	N %	6 2,8	9 4,0	15 3,2
Student	N %	5 2,2	4 1,8	9 2,0
Skolier	N %	64 28,4	41 18,3	105 23,3
Huisvrou	N %	0 0,0	87 38,8	87 19,3
Werk nie as gevolg van siekte/ouderdom	N %	12 5,3	8 3,7	20 4,5
Vervoer, kommunikasie	N %	12 5,3	0 0,0	12 2,7
Ambagsman, produksiewerkers, arbeiders	N %	74 33,0	19 8,4	93 20,7
Dienste byvoorbeeld Polisie	N %	18 7,9	18 8,0	36 8,0

Bykans 39 % van die vroue het aangedui dat hulle huisvroue is. Dit sluit onder andere ook vroue in wat slegs toevallige werk aanvaar.

Coertze (1969) het in sy uitgebreide studie oor Atteridgeville beweer dat alhoewel die man steeds die primêre broodwinner is, die vrou se byverdienste die enigste wyse is waarop die gesin hulle lewensstandaard kan verbeter. Vergeleke met die tradisionele gemeenskap, het die vrou se taak verander. Sy is vandag benewens huishoudster dikwels ook beroepsbeoefenaar ten einde die huishoudelike inkomste aan te vul. In hierdie studie het ongeveer een derde (31 %) van alle vroulike respondente aangetoon dat hulle 'n vaste betrekking buite die huis beklee - kyk tabel 6.13.

(b) Kosmopolitisme

Rogers en Svenning (1969) definieer kosmopolitisme as die mate waarin 'n individu buite sy onmiddellike sosiale omgewing georiënteerd is. Uit die literatuur wil dit voorkom dat faktore soos voldoende inkomste, vervoerfasiliteite om die "buitewêreld" te bereik, beroep, persoonlikheidsfaktore sowel as die fisiese afstand tussen gemeenskap en "buitewêreld" die individu se kontak met die "buitewêreld" kan verhaas en bevorder.

Ten einde die mate van kosmopolitisering waarvoor respondente beskik te kan bepaal, is die volgende aspekte ingesluit:

- (i) Respondente moes aandui of hulle hul beroep in of buite Atteridgeville beoefen sodat daar 'n idee gevorm kon word van die persone wat op 'n vaste gereelde basis tussen Atteridgeville en die "buitewêreld" reis. Nie-ekonomies bedrywige persone is vir die doeleindes van hierdie vraag buite rekening gelaat omdat hulle bewegings gewoonlik toevallig en uiteenlopend is.

TABEL 6.14

IS U WERKPLEK HOOFSAAKLIK IN OF BUIITE ATTERIDGEVILLE?

	Manlik		Vroulik		Totaal	
	N	%	N	%	N	%
Nie-ekonomies bedrywig	93	41,4	155	69,1	248	55,2
In	23	10,0	19	8,5	42	9,4
Buite	109	48,6	50	22,4	*159	35,4

* Mense wat op 'n vaste gereelde basis buite Atteridgeville werk, word hier as kosmopolities beskou.

Volgens tabel 6.14 blyk dat ongeveer 49 % van die mans teenoor slegs die helfte soveel vroue (23,8 %) aangedui het dat hulle hul beroep buite Atteridgeville beoefen. Ten opsigte van die totale aantal respondente het 9,8 % gemeld dat hulle in Atteridgeville werksaam is, terwyl 36,1 % die teenoorgestelde beweer het.

- (ii) Met die tweede vraag is gepoog om vas te stel of respondente hoofsaaklik in plattelandse of stedelike gebiede opgegroeï het, omdat hierdie faktor ook hul kosmopolitisering kan beïnvloed (kyk tabel 6.15).

Uit tabel 6.15 kan afgelei word dat ongeveer 82 % (Atteridgeville 50,6 %) van alle respondente in Suid-Afrikaanse stedelike gebiede opgegroeï het. Dit wil dus voorkom of die meerderheid respondente reeds in hulle kinderjare aan die stad blootgestel is.

- (iii) Daar is ook vasgestel of respondente enige vriende of familie het wat buite Atteridgeville woonagtig is, om 'n aanduiding te kry of respondente sosiale kontak buite die woonbuurt het.

TABEL 6.15

WAAR HET U AS KIND HOOFSAAKLIK OPGEGROEI?

	MANLIK		VROULIK		TOTAAL	
	N	%	N	%	N	%
Atteridgeville	121	53,9	106	47,2	227	50,6
Nasionale Swart state	10	4,6	5	2,6	15	3,3
Platteland RSA	26	11,4	37	16,5	63	14,0
Stedelike gebied RSA	68	30,1	75	33,3	143	31,9
Swaziland	0	0,0	1	0,4	1	0,2

TABEL 6.16

HET U ENIGE VRIENDE/FAMILIE WAT BUIE ATTERIDGEVILLE WOON?

	Manlik		Vroulik		Totaal	
	N	%	N	%	N	%
Ja	217	96,6	220	98,2	437	97,3
Nee	8	3,4	4	1,8	12	2,7

Die oorgrote meerderheid respondente (97 %) het aan=gevoer dat hulle wel vriende of familie het wat buite Atteridgeville woonagtig is.

- (iv) Hierdie vraag is 'n uitbreiding op die vorige vraag. Nadat daar met die vorige vraag vasgestel is of respondente nog vriende of familie het wat buite Atteridgeville woon, word die woonplek van hierdie persone nou bepaal (kyk tabel 6.17).

Ongeveer twee derdes (65 %) van die totale getal respondente het genoem dat hulle vriende en/of familie=lede in die stedelike gebiede van die Republiek van Suid-Afrika het. Die Suid-Afrikaanse platteland is die gebied wat die tweede meeste genoem is (34,7 %).

- (v) Die laaste vraag rakende kosmopolitisering het betrekking op die hoeveelheid kontak wat daar bestaan tussen respondente en hulle vriende/familielede wat buite Atteridgeville woon (kyk tabel 6.18).

Ongeveer twee derdes (64,5 %) van die mans en vroue het aangedui dat hulle gereeld by hulle vriende/familielede buite Atteridgeville besoek aflê, terwyl naastenby 'n derde respondente (35,5 %) gemeld het dat hulle slegs een maal per jaar of minder by hulle vriende besoek aflê.

TABEL 6.17

WAAR WOON HIERDIE VRIENDE/FAMILIELEDE?*

		MANLIK		VROULIK		TOTAAL	
		Ja	Nee	Ja	Nee	Ja	Nee
Nasionale Swart state	N	60	165	55	169	115	334
	%	26,7	73,3	24,5	75,5	25,6	74,4
Platteland RSA	N	81	144	75	149	156	293
	%	35,8	64,2	33,7	66,3	34,7	65,3
Stedelike gebied RSA	N	141	84	153	71	294	155
	%	62,5	37,5	68,1	31,9	65,5	34,5
Afrikastate buite RSA	N	3	222	2	222	5	444
	%	1,1	98,9	1,1	98,9	1,1	98,9

* Respondente kon meer as een moontlikheid genoem het.

TABEL 6.18

HOE GEREELD BESOEK U U VRIENDE/FAMILIELEDE WAT BUIE ATTERIDGEVILLE WOON?

	MANLIK		VROULIK		TOTAAL	
	N	%	N	%	N	%
Geen vriende/familie buite Atteridgeville	8	3,4	4	1,8	12	2,7
Ten minste een maal per maand	83	36,9	70	31,1	153	34,0
Een maal elke ses maande	66	29,6	71	31,9	137	30,5
Een maal per jaar	35	15,3	43	19,2	78	17,4
Minder as een maal per jaar	27	11,9	24	10,6	51	11,4
Nooit	6	2,9	12	5,4	18	4,0

(c) Sosiale integrasie

Gemeenskapsgevoel kan gedefinieer word as die mate waarin die individu sosiaal binne 'n gemeenskap geïntegreer is. Met hierdie vraelys is die mate waarin respondente sosiaal binne Atteridgeville geïntegreer is, bepaal aan die hand van 'n aantal vrae, wat betrekking het op die respondent se deelname aan georganiseerde sosiale aktiwiteite.

- (i) Respondente moes in die eerste plek aandui of hulle lede is van die 16 soorte verenigings/klubs wat aan hulle genoem is, terwyl hulle tweedens ook hul mate van betrokkenheid by die verenigings/klubs waarvan hulle lede is, aangetoon het (kyk tabel 6.19).

Ongeveer die helfte van die respondente (49,9 %) het beweer dat hulle aan een of ander kerkvereniging behoort, terwyl soveel as 35,9 % aangedui het dat hulle die kerklike byeenkomste gereeld bywoon. Relatief min respondente het aangetoon dat hulle aan ander verenigings of klubs behoort.

- (ii) Hierdie vraag is gevra om vas te stel hoeveel van die respondente wat aan klubs/verenigings behoort, leierskapsposisies daarin beklee (kyk tabel 6.20).

Uit die tabel kan afgelees word dat 17,4 % respondente gemeld het dat hulle bestuurslede van een organisasie of klub is, terwyl slegs 2,4 % van die totale aantal respondente genoem het dat hulle in die besture van twee of drie klubs/verenigings dien.

- (iii) In teenstelling met die vorige vrae het hierdie vraag betrekking op deelname aan sekere groepaktiwiteite, waarvan die byeenkomste gewoonlik op minder formele wyse georganiseer en aangebied word. Soos die name aandui is aktiwiteite soos stokfel, manyalo en gigi eie aan die Swartmense (kyk tabel 6.21).

TABEL 6.19

U LID VAN DIE VOLGENDE VERENIGINGS/KLUBS? HOE DIKWELS WOON U DIE BYEENKOMSTE VAN DIE VERENIGINGS/KLUBS WAARVAN U LID IS, BY?

	N %	MANLIK			VROULIK			TOTAAL		
		JA		Nee	JA		Nee	JA		Nee
		Gereeld	Somtyds		Gereeld	Somtyds		Gereeld	Somtyds	
Kerkvereniging	N %	73 32,4	32 14,2	120 53,4	88 39,1	31 13,9	105 47,0	161 35,9	63 14,0	225 50,1
Swart ouervereniging	N %	4 1,7	4 1,7	217 96,6	9 4,0	8 3,7	207 92,3	13 2,9	12 2,7	424 94,4
Skrywers- en akteursvereniging	N %	3 1,1	4 1,8	218 97,1	0 0	2 1,1	222 96,9	3 6,7	6 1,3	440 98,0
Ouer-onderwysersvereniging	N %	7 2,9	5 2,3	213 94,8	11 5,1	6 2,6	207 92,3	18 4,0	11 2,5	420 93,5
Onderwysersvereniging	N %	6 2,9	3 1,1	216 96,0	3 1,5	1 0,4	220 98,1	9 2,0	4 8,9	436 97,1
Taxi-eienaarsvereniging	N %	0 0,0	2 0,6	223 99,4	0 0,0	0 0,0	224 100,0	0 0,0	2 0,5	447 99,5
Transportvereniging	N %	4 1,7	3 1,1	218 97,2	1 0,4	1 0,4	222 99,2	5 1,1	4 0,9	440 98,0
Swart handelaarsvereniging	N %	0 0,0	0 0,0	225 100,0	1 0,4	0 0,0	223 99,6	1 0,2	0 0,0	446 99,8
Inkatha	N %	0 0,0	0 0,0	225 100,0	0 0,0	1 0,4	223 99,6	0 0,0	1 0,2	446 99,8
Enige studenteraad	N %	10 4,5	12 5,1	203 90,4	7 3,3	6 2,6	211 94,1	17 3,8	18 4,0	414 92,2
Vakbondunies	N %	5 2,2	4 1,8	216 96,0	2 0,8	0 0,0	222 99,2	7 1,5	4 0,9	438 97,6
Sportklubs	N %	41 18,3	10 4,5	174 77,2	12 5,5	12 5,5	200 89,0	53 11,9	22 4,9	374 83,3
Mediawerkersvereniging	N %	0 0,0	3 1,1	222 98,9	1 0,5	1 0,5	222 99,0	1 0,2	4 0,9	444 98,9
Sjebeneienaarsvereniging	N %	0 0,0	1 0,6	224 99,4	0 0,0	1 0,4	223 99,6	0 0,0	2 0,5	447 99,5
PWV Single Parent's Association	N %	0 0,0	0 0,0	225 100,0	1 0,5	1 0,5	222 99,0	1 0,2	1 0,2	447 99,6
Suid-Afrikaanse studente-kongres	N %	4 1,8	4 1,8	217 96,4	0 0,0	2 0,7	222 99,3	4 0,9	6 1,3	439 97,8

TABEL 6.20

DIEN U IN DIE BESTUUR VAN DIE VERENIGINGS/KLUBS WAARVAN U LID IS?

		MANLIK		VROULIK		TOTAAL	
		N	%	N	%	N	%
Nee/Behoort nie aan 'n klub/vereniging nie		174	77,3	186	82,8	360	80,2
Ja	1 Klub/vereniging	46	20,5	32	14,3	78	17,4
	2 Klubs/verenigings	4	1,7	5	2,2	9	2,0
	3 Klubs/verenigings	1	0,5	1	0,7	2	0,4

TABEL 6.21

NEEM U GEREELD AAN DIE VOLGENDE GROEPAKTIVITEITE DEEL?

		MANLIK		VROULIK		TOTAAL	
		JA	NEE	JA	NEE	JA	NEE
Kerkbyeenkomste	N %	141 62,5	84 37,5	172 76,9	52 23,1	313* 69,7	136 30,3
Besoeke aan sjebeens	N %	46 20,5	179 79,5	11 5,1	213 94,9	57 12,7	392 87,3
Besoeke aan biersale	N %	23 10,2	202 89,8	6 2,9	218 97,1	29 6,5	420 93,5
Kulturele byeenkomste	N %	17 7,4	208 92,6	16 7,3	208 92,7	33 7,3	416 92,7
Familiefeeste	N %	91 40,3	134 59,7	91 40,7	133 59,3	182 40,5	267 59,5
Hostelbyeenkomste	N %	2 0,6	223 99,4	2 1,1	222 98,9	4 8,9	445 99,1
Huiseienaarsklubbyeenkomste	N %	10 4,6	215 95,4	12 5,5	212 94,5	22 4,9	427 95,1
Dansbyeenkomste	N %	22 9,7	203 90,3	13 5,9	211 94,1	35 7,8	414 92,2
Stokfel	N %	18 7,9	207 92,1	6 2,9	218 97,1	24 5,3	425 94,7
Manyalo	N %	141 62,5	84 37,5	166 73,9	58 26,1	307 68,4	142 31,6
Gigi	N %	32 14,2	193 85,8	7 3,3	217 96,7	39 8,7	410 91,3
Jeugklubbyeenkomste	N %	33 14,8	192 85,2	35 15,8	189 84,2	68 15,1	331 84,9
Inligtingsessies	N %	18 7,9	207 92,1	16 7,3	208 92,7	34 7,6	415 92,4

* Sluit persone in wat nie aan kerkverenigings behoort nie.

'n Stokfel-sirkel bestaan uit 'n groep persone wat onderneem om maandeliks of weekliks 'n bepaalde bedrag te stort. Hierdie totale bedrag word dan agtereenvolgens aan elke lid volgens 'n vaste rotasie-orde oorhandig (Eloff en Coertze, 1972: 330). Manyalo verwys na huwelikeremonies en die feesverrigtinge wat daarby aansluit. 'n Gigi-party verwys na 'n individu wat drank by 'n drankwinkel koop en dit dan weer by sy huis teen 'n wins verkoop. Harde musiek word in die huis gespeel om die kopers/drinkers te lok.

Tabel 6.21 toon dat die meeste respondente kerkbyeenkomste (69,7 %) en manyalo (68,4 %) genoem het as groepsaktiwiteite waaraan hulle gereeld deelneem.

(d) Massamediablootstelling

Persone wat in moderne gemeenskappe leef, ontvang daaglik inligting oor naastenby enige onderwerp by wyse van die massamedia - koerante, tydskrifte, die radio en televisie. Uit die literatuur wil dit voorkom of opinieleiers in 'n moderne gemeenskap hulleself oor die algemeen meer blootstel aan daardie media wat op hulle invloedsterrein betrekking het. Wanneer dit egter by inligting rakende gesondheidsaspekte kom, word inligting deur bykans al die massamedia oorgedra. In die vraelys het die klem op dié massamedia geval wat vir die meeste mense in Atteridgeville bereik- en bekombaar is. Daar sal vervolgens eers op die gedrukte media gelet word, waarna die elektroniese media - radio en televisie - bespreek sal word.

- (i) Respondente moes in die eerste plek noem watter koerante hulle gereeld lees (kyk tabel 6.22).

Die drie koerante wat oënskynlik gereeld deur die meeste respondente gelees word, is die "Sowetan" (29,2 %), die "Pretoria News" (16,0 %) en die "Rand Daily Mail" (14,3 %). Dit is interessant om daarop te let dat daar geen respondente is wat aangedui het dat hulle

TABEL 6.22

WATTER KOERANTE LEES U GEREELD?

		MANLIK	VROULIK	TOTAAL
Lees nie gereeld koerant nie/ Kan nie lees nie	N %	46 20,5	76 33,7	122 27,2
Sowetan	N %	75 33,5	56 24,9	131 29,2
Citizen	N %	3 1,1	3 1,4	6 1,3
Rand Daily Mail	N %	38 17,0	26 11,7	64 14,3
Star	N %	13 5,7	13 5,9	26 5,8
Pretoria News	N %	37 16,5	35 15,8	72 16,0
Sunday Times	N %	13 5,7	11 4,8	24 5,3
Lesedi	N %	0 0,0	3 1,4	3 6,7
Ilanga	N %	0 0,0	1 0,4	1 0,2

gereeld Afrikaanse koerante lees nie. Respondente wat aangedui het dat hulle nie gereeld koerant lees nie, sluit ook persone in wat nie kan lees nie.

- (ii) Met hierdie vraag moes respondente aandui of hulle in die afgelope tyd enige inligting rakende gesondheidsaspekte uit tydskrifte ontvang het (kyk tabel 6.23).

Uit tabel 6.23 kan afgelei word dat die meeste respondente die afgelope tyd inligting oor gesondheidsaspekte ontvang het uit tydskrifte wat in die Swart idioom geskryf word. So het 42,3 % respondente "Bona", 41,4 % "Pace" en 37,6 % "Drum" genoem.

- (iii) Met hierdie vraag is bepaal na watter radiosenders die respondente luister, asook die aantal ure per dag wat daar na die onderskeie senders geluister word (kyk tabel 6.24).

Dit blyk uit die tabel dat Radio Bophuthatswana (58,4 %) en Radio Bantu (47,9 %) die radiostasies is waarna die meeste respondente luister, teenoor die Afrikaanse sender (5,1 %) en Swazi Radio (3,1 %) wat deur die kleinste aantal respondente geluister word. Die meeste respondente luister hoogstens drie ure per dag na die radio (kyk tabel 6.24).

- (iv) Waar respondente in die vorige vraag hulle radioverbruik aangedui het, kom televisiekykgewoontes nou ter sprake (kyk tabel 6.25).

Alhoewel TV 2/3 ten tyde van die ondersoek slegs ongeveer ses maande bestaan het, is dit interessant om daarop te let dat soveel as 71,5 % van die respondente alreeds daarna kyk.

- (v) Met hierdie vraag is daar bepaal waar respondente gewoonlik televisie kyk, ten einde 'n moontlike verskil tussen leiers en nie-leiers ten opsigte van die plek

TABEL 6.23

HET U DIE AFGELOPE TYD ENIGE INLIGTING OOR GESONDHEID (EETGEWOONTES, BESERINGS, SIEKTES, IMMUNISERING) UIT DIE VOLGENDE TYDSKRIFTE ONTVANG?

		MANLIK		VROULIK		TOTAAL	
		Ja	Nee	Ja	Nee	Ja	Nee
Bona	N %	95 42,0	130 58,0	95 42,5	129 57,5	190 42,3	259 57,7
Drum	N %	86 38,1	139 61,9	83 37,0	141 63,0	169 37,6	280 62,4
Pace	N %	93 41,5	132 58,5	93 41,8	131 58,2	186 41,4	263 58,6
Fair Lady	N %	18 7,9	207 92,1	40 17,9	184 82,1	58 12,9	391 87,1
Living and Loving	N %	12 5,1	213 94,9	40 17,9	184 82,1	52 11,6	397 88,4
Ander tydskrifte	N %	4 1,7	221 98,3	0 0,0	224 100,0	4 0,9	445 99,4
Kan nie lees nie	N %	9 4,0	216 96,0	21 9,5	203 90,5	30 6,7	419 93,3

NA WATTER RADIODIENSTE LUISTER U? HOEVEEL URE PER DAG LUISTER U DAARNA?

		MANLIK				VROULIK				TOTAAL			
		NEE	JA			NEE	JA			NEE	JA		
		Luister nie	Minder as 1 uur	1-3 uur	3+ uur	Luister nie	Minder as 1 uur	1-3 uur	3+ uur	Luister nie	Minder as 1 uur	1-3 uur	3+ uur
SABC - ENGLISH	N %	186 83,0	19 8,5	13 5,7	7 2,8	193 86,1	22 9,5	8 3,7	1 0,7	379 84,4	41 9,1	21 4,7	8 1,8
SAUK - AFRIKAANS	N %	214 95,5	4 1,7	7 2,8	0 0,0	212 94,5	7 3,3	4 1,8	1 0,4	426 94,9	11 2,4	11 2,4	1 0,3
SABC - Radio Bantu	N %	112 50,0	44 19,3	40 17,6	29 13,1	122 54,6	30 13,2	36 16,1	36 16,1	234 52,1	74 16,5	76 16,9	65 14,5
Radio Botswana	N %	182 81,3	22 9,6	13 5,7	8 3,4	164 73,3	15 6,6	19 8,4	26 11,7	346 77,1	37 8,2	32 7,1	34 7,6
Radio Lesotho	N %	204 90,9	5 2,3	8 3,4	8 3,4	200 89,0	11 5,1	5 2,2	8 3,7	404 90,0	16 3,6	13 2,8	16 3,6
Swazi Radio	N %	220 97,7	4 1,7	0 0,0	1 0,6	215 95,9	6 2,6	2 1,1	1 0,4	435 96,9	10 2,3	2 0,4	2 0,4
Radio Hoëveld	N %	201 89,2	15 6,8	4 1,7	5 2,3	191 85,4	19 8,4	9 4,0	5 2,2	392 87,3	34 7,6	13 2,9	10 2,2
Radio Bophuthatswana	N %	94 42,0	49 21,6	38 17,0	44 19,4	93 41,4	40 17,9	35 15,8	56 24,9	187 41,6	89 19,8	73 16,3	100 22,3
Radio 5	N %	205 91,5	8 3,4	8 3,4	4 1,7	206 91,9	7 3,3	6 2,6	5 2,2	411 91,5	15 3,3	14 3,1	9 2,1
Channel 702	N %	180 80,1	23 10,2	17 7,4	5 2,3	186 83,1	17 7,7	15 6,6	6 2,6	366 81,5	40 8,9	32 7,2	11 2,4

TABEL 6.25

HET U DIE AFGELOPE WEEK TELEVISIE GEKYK?
HOEVEEL URE PER DAG HET U NA TV1/TV2/3 GEKYK?

		MANLIK				VROULIK				TOTAAL			
		NEE	JA			NEE	JA			NEE	JA		
		Kyk nie	Minder as 1-uur	1-3 uur	3+ uur	Kyk nie	Minder as 1-uur	1-3 uur	3+ uur	Kyk nie	Minder as 1-uur	1-3 uur	3+ uur
TV 1	N	83	79	40	23	99	48	49	28	182	127	89	51
	%	37,0	35,2	17,6	10,2	44,3	21,3	22,0	12,4	40,5	28,3	19,8	11,4
TV 2/3	N	56	53	61	55	72	46	58	48	128	99	119	103
	%	25,0	23,3	27,3	24,4	31,9	20,5	26,0	21,6	28,5	22,1	26,5	22,9

TABEL 6.26

WAAR KYK U DIE MEESTE TELEVISIE?

	MANLIK		VROULIK		TOTAAL	
	N	%	N	%	N	%
Kyk nie TV nie	40	17,6	66	29,3	106	23,6
Eie woning	101	44,9	108	48,0	209	46,6
Vriende	33	14,8	15	7,0	48	10,7
Bure	40	17,6	31	13,9	71	15,8
Kerksaal, biersaal, hostel, werkgewer	0	0,0	0	0,0	0	0,0
Familie	10	4,5	4	1,8	14	3,1
Ander	1	0,6	0	0,0	1	0,2

waar televisie gekyk word, te kon opspoor (kyk tabel 6.26).

Volgens tabel 6.25 het 83 manlike en 99 vroulike respondente aangedui dat hulle nie na TV 1 kyk nie. So het 56 manlike en 72 vroulike respondente weer beweer dat hulle nie na TV 2/3 kyk nie. Volgens tabel 6.26 is daar egter 40 manlike en 66 vroulike respondente wat *nooit* TV (TV 1 sowel as TV 2/3) kyk nie. Hieruit kan daar afgelei word dat daar 43 (83 - 40) manlike en 33 (99 - 66) vroulike respondente is wat net na TV 2/3 kyk, teenoor 16 (56 - 40) manlike en 6 (72 - 66) vroulike respondente wat slegs TV 1 kyk.

Dit wil dus voorkom of 76 (16,9 %) en 22 (4,9 %) van die totale aantal respondente onderskeidelik net na TV 2/3 en TV 1 kyk.

- (vi) Laastens moes respondente aandui waar hulle die meeste inligting oor alle aspekte van gesondheid bekom, dit wil sê by wyse van die massamedia of deur interpersoonlike kommunikasie (kyk tabel 6.27).

Televisie en radio (onderskeidelik 33,4 % en 33,0 %) is deur die meeste respondente genoem as die wyse waarop hulle hoofsaaklik nuwe inligting rakende alle aspekte van gesondheid ontvang, gevolg deur koerante (14,7 %), interpersoonlike kommunikasie (10,5 %) en tydskrifte (7,5 %).

6.3.3 Toepassing van 'n eksploratiewe tegniek op die data (CHAID)

n CHAID-analise is op die totale oorspronklike frekwensies van die voorafgaande vrae uitgevoer om daardie verklarende veranderlikes wat die grootste bydrae lewer tot die verklaring van die variasie in die afhanklike veranderlike te identifiseer. Daar is deurgaans n een persentpeil van betekenis in die CHAID-ontledings toegepas. Groepe wat kleiner as 50 is, is nie verder onderverdeel nie.

TABEL 6.27

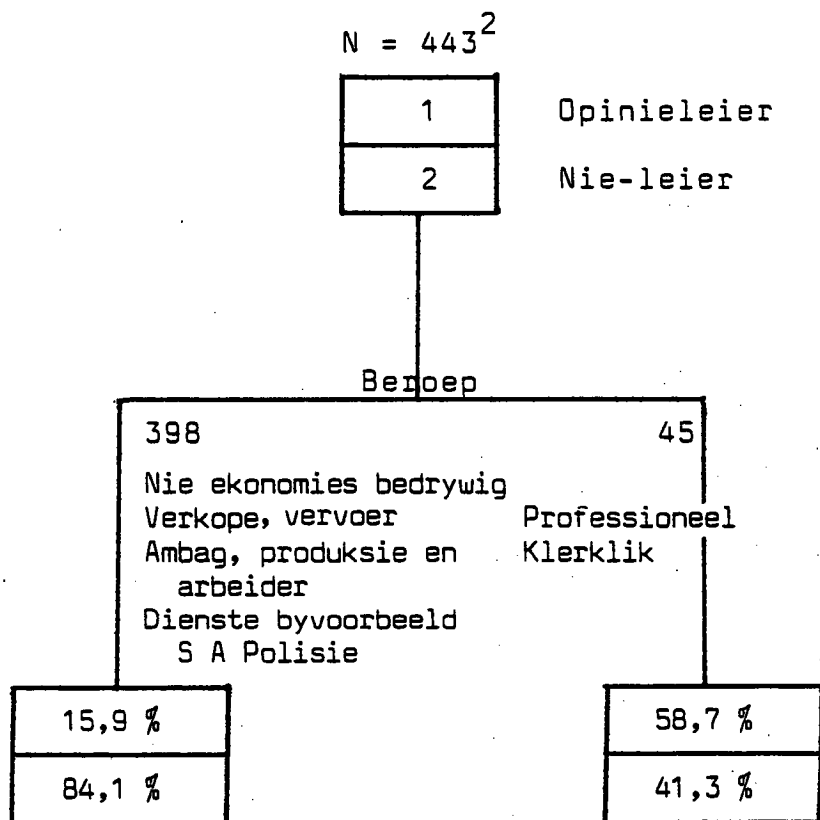
OP WATTER WYSE ONTVANG U MEESTAL NUWE INLIGTING RAKENDE ALLE ASPEKTE
VAN GESONDHEID? DEUR-

	MANLIK		VROULIK		TOTAAL	
	N	%	N	%	N	%
Ander persone te vra	12	5,1	35	15,8	47	10,5
Radio te luister	74	33,0	74	33,0	148	33,0
Televisie te kyk	79	35,2	71	31,5	150	33,4
Koerante te lees	44	19,3	22	9,9	66	14,7
Tydskrifte te lees	15	6,8	19	8,4	34	7,5
Onseker	1	0,6	3	1,4	4	0,9

Die dendrogramme van sosiale status, kosmopolitisme, sosiale integrasie en massamediablootstelling, soos voortspruit uit die gegewens van die CHAID-rekenaaruitvoer, word vervolgens bespreek:

(a) Sosiale status

FIGUUR 6.2: DENDROGRAM VAN OPINIELEIERSKAP EN SOSIALE-STATUSVERANDERLIKES

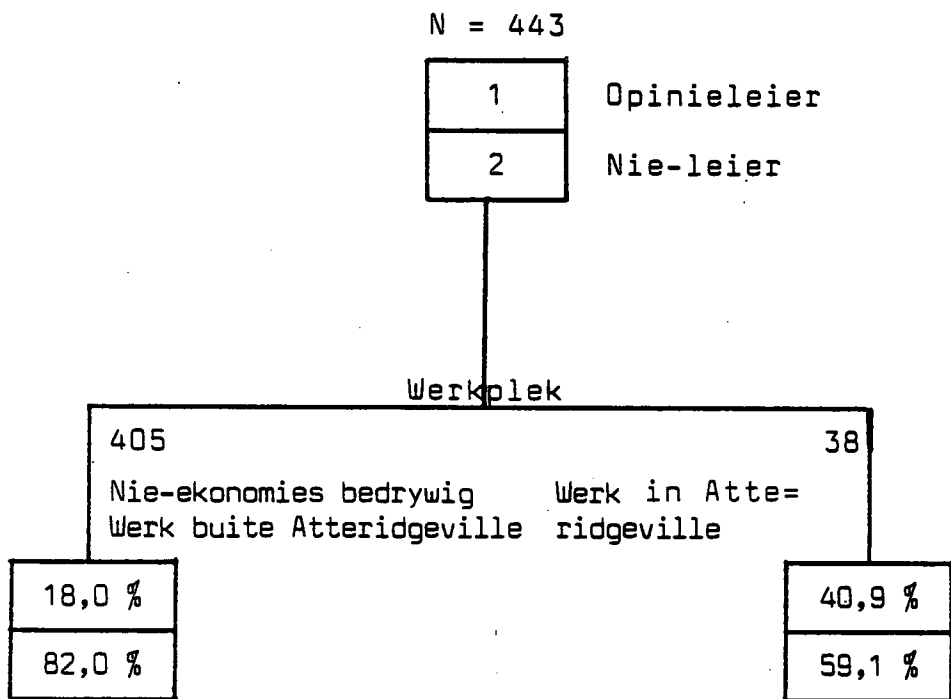


In figuur 6.2 word opinieleierskap slegs verdeel ten opsigte van beroep. Dit wil dus voorkom of beroep die enigste voorspeller is wat die variasie in opinieleierskap ten opsigte van sosiale status betekenisvol verklaar. Ongeveer 59 % van respondente wat professionele of klerklike beroepe beklee het, is as opinieleiers onderskei. Hierteenoor het 'n kleiner deel (15,9 %) van die respondente wat nie-ekonomies bedrywig is nie, of 'n ander tipe beroep buite die professionele of klerklike kader beklee, as opinieleiers na vore getree. Daar kon geen verdere verklarende veranderlike by sosiale status gevind word nie wat 'n betekenisvolle bydrae tot die verklaring van opinieleierskap lewer.

² Weens programbeperkings ten opsigte van CHAID kon slegs 443 van die oorspronklike 449 respondente gebruik word.

(b) Kosmopolitisme

FIGUUR 6.3: DENDROGRAM VAN OPINIELEIERSKAP EN KOSMOPOLITIESE VERANDERLIKES

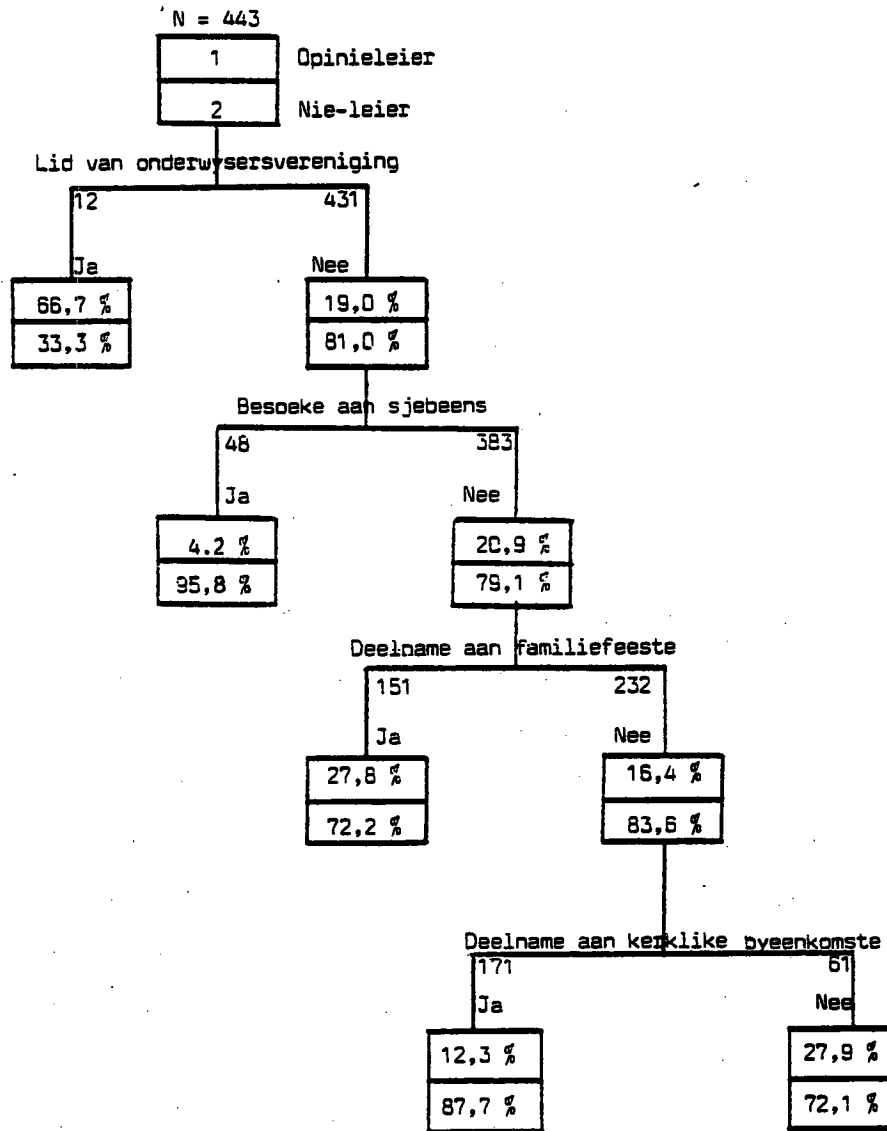


Uit figuur 6.3 blyk dat opinieleierskap verdeel ten opsigte van die plek waar respondente hulle beroep beoefen dit wil sê werkplek is die enigste voorspeller wat die variasie in opinieleierskap ten opsigte van kosmopolitisme betekenisvol verklaar. Hiervolgens is 40,9 % van alle respondente wat in Atteridgeville werk, as opinieleiers geïdentifiseer. Onder die respondente wat buite Atteridgeville werksaam is, of geen beroep beklee nie, is slegs 18,0 % as opinieleiers onderskei. Geen verdere verklarende veranderlikes wat 'n betekenisvolle bydrae tot die verklaring van opinieleierskap lewer, is gevind nie.

(c) Sosiale integrasie

In figuur 6.4 word opinieleierskap eerstens verdeel deur lidmaatskap aan een of ander onderwysersvereniging. Uit die figuur wil dit voorkom of onderwysersvereniginglidmaatskap meer van die variasie in opinieleierskap verklaar as enige ander voorspeller wat in die analise opgeneem is. Verskille in responspatroon kom duidelik na vore as daar na die eerste

FIGUUR 6.4: DENDROGRAM VAN OPINIELEIERSKAP EN SOSIALE-INTEGRASIEVERANDERLIKES



verdelingsvlak van die dendrogram gekyk word. Vir die respondente wat aan 'n onderwysersvereniging behoort, kon geen verdere verklarende veranderlike aangedui word wat 'n betekenisvolle bydrae tot die verklaring van die variasie in opinieleierskap lewer nie. Dit is waarskynlik te wyte aan die klein aantal respondente wat lede van onderwysersverenigings is.

Besoeke aan sjebeens verklaar vervolgens die meeste van die variasie in opinieleierskap by respondente wat nie aan 'n onderwysersvereniging behoort nie. Ongeveer 'n vyfde van die respondente wat nie sjebeens gereeld besoek nie, is as opinieleiers onderskei. Hierteenoor het slegs 4,2 % van alle respondente wat sjebeens gereeld besoek as opinieleiers na vore getree. Dit dui daarop dat die respondente wat sjebeens gereeld besoek en diesulkes wat nie gereeld by sjebeens besoek aflê nie, se opinieleierskapspatrone van mekaar verskil. Geen betekenisvolle bydrae tot die variasie in opinieleierskap kon verder van die verklarende veranderlikes ten opsigte van die respondente wat sjebeens gereeld besoek, verkry word nie.

Respondente wat nie lid is van 'n onderwysersvereniging nie en ook nie sjebeens besoek nie, se variasie in opinieleierskap word verder betekenisvol op grond van hulle deelname aan familiefeste verklaar. Dit wil voorkom of 16,4 % van die respondente wat nie gereeld aan familiefeste deelneem nie, as opinieleiers geïdentifiseer is. Vir die gereelde deelnemers aan familiefeste is geen betekenisvolle bydrae verder tot die variasie in opinieleierskap uit die verklarende veranderlikes verkry nie.

Respondente wat nie lid is van 'n onderwysersvereniging nie, nie gereeld sjebeens besoek of aan familiefeste deelneem nie, se variasie in opinieleierskap word verder betekenisvol op grond van hulle deelname aan kerklike byeenkomste verklaar. Geen verdere verklarende veranderlikes wat 'n betekenisvolle bydrae tot die verklaring van opinieleierskap ten opsigte van albei kategorieë lewer is geïdentifiseer nie.

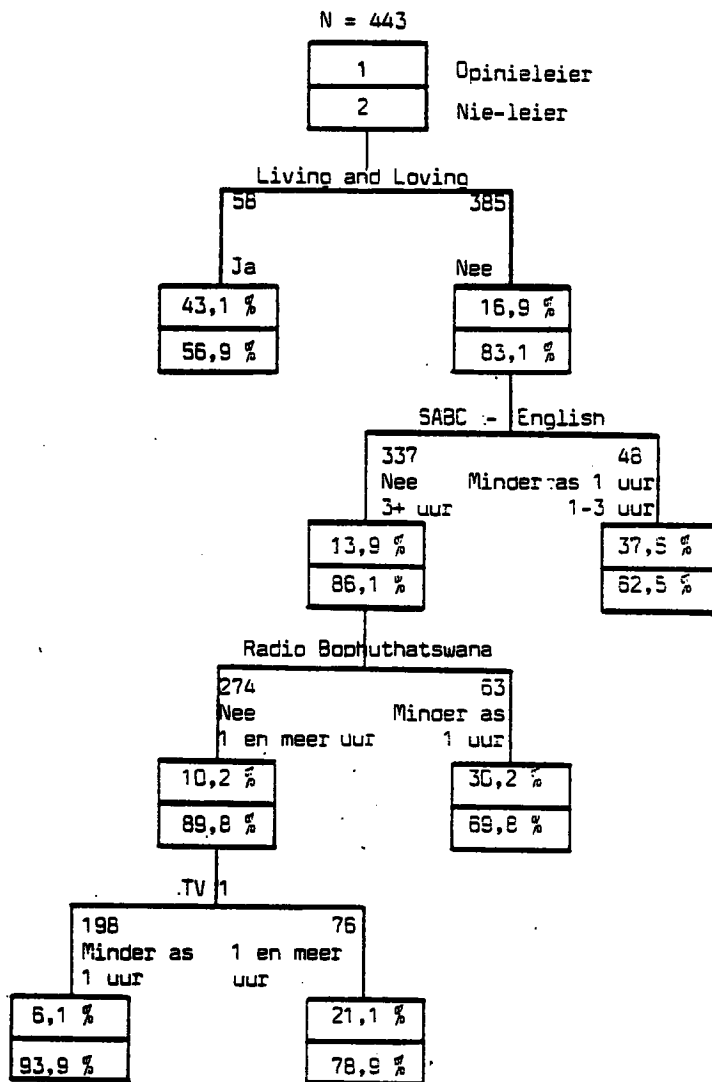
(d) Massamediablootstelling

Uit figuur 6.5 wil dit voorkom of die lees van die tydskrif "Living and Loving" meer van die variasie in opinieleierskap verklaar as enige ander voorspeller wat in die analise opgeneem is. Dit impliseer dat die opinieleierskaps patroon tussen dié wat "Living and Loving" lees en die nie-lesers, verskil. Hierdie verskil kom duidelik na vore as daar na die eerste verdelingsvlak van die dendrogram gekyk word. Vir die respondente wat "Living and Loving" lees, kon geen verdere verklarende veranderlikes aangedui word wat 'n betekenisvolle bydrae tot die verklaring van opinieleierskap lewer nie. Dit is waarskynlik te wyte aan die klein aantal respondente wat aangedui het dat hulle "Living and Loving" lees. Ten opsigte van die respondente wat nie "Living and Loving" lees nie, verklaar die Engelse radiodiens vervolgens die meeste van die variasie in opinieleierskap.

Ongeveer 38 % van die respondente wat beweer het dat hulle nie "Living and Loving" lees nie en na die Engelse sender luister, was opinieleiers, terwyl daar onder diegene wat aangedui het dat hulle nie "Living and Loving" lees en ook nie na die betrokke radiostasie luister nie, of minstens een uur luister slegs 13,9 % opinieleiers was. Geen betekenisvolle bydrae tot die variasie in opinieleierskap kon verder verkry word van die verklarende veranderlikes ten opsigte van die respondente wat 0 tot 3 uur na die Engelse sender luister nie.

Respondente wat nie "Living and Loving" lees nie en ook nie na die Engelse radiodiens luister nie, of minstens een uur luister se variasie in opinieleierskap word verder betekenisvol verklaar aan die hand daarvan dat hulle na Radio Bophuthatswana luister. Die kategorieë "luister nie", "luister een tot drie ure per dag" en "luister drie ure en meer per dag", verskil blykbaar nie van mekaar ten opsigte van die variasie wat verklaar word in opinieleierskap nie. Hierdie drie klasse is dan ook deur CHAID saamgevoeg (vergelyk figuur 6.5).

FIGUUR 6.5 DENDROGRAM VAN OPINIELEIERSKAP EN MASSAMEDIA=
BLOOTSTELLINGVERANDERLIKES



Van die respondente wat nie "Living and Loving" lees nie, nie na die Engelse radiodienste luister nie of minstens een uur luister en minder as een uur per dag na Radio Bophuthatswana luister was ongeveer twee derdes (30,2 %) opinieleiers gewees. Geen betekenisvolle bydrae tot die variasie in opinieleierskap kon verder van die verklarende veranderlikes ten opsigte van bogenoemde kategorieë verkry word nie.

Ten opsigte van die respondente wat glad nie na Radio Bophuthatswana luister nie of meer as een uur per dag luister, word TV 1 as die laaste verklarende veranderlike geïdentifiseer.

6.3.4 *Logitontleding van gebeurlikheidstabelle*

Indien die veranderlikes duidelik in 'n respons- (afhanklike) veranderlike en onafhanklike (verklarende) veranderlikes verdeel kan word, word die logit vorm van die loglineêre model toegepas. Die logitmodel is 'n blote herskrywing van die loglineêre model om vir bogenoemde geval van respons- en verklarende veranderlikes voorsiening te maak.

In 'n geval soos hierbo is die effek van die verklarende veranderlikes op die responsveranderlike van primêre belang. Die interaksies (al dan nie) tussen die verklarende veranderlikes is sekondêr en word nie verder ontleed nie. Die variasie in die selfrekwensies te wyte aan die interaksies tussen die verklarende veranderlikes moet dus as 'n gegewe feit aanvaar word. Met die ontleding word die identifisering van verdere variasie in die selfrekwensie wat toegeskryf kan word aan die responsveranderlike en sy interaksies met die verklarende veranderlikes, ten doel gestel.

Die hipoteses wat in hoofstuk vier gestel is, word vervolgens getoets deur van bogenoemde ontledingstegniek gebruik te maak.

(a) Sosiale status

H₀: *Daar bestaan geen verskil tussen die sosiale status van gesondheidsopinieërs en nie-leiers in Atteridgeville nie.*

Ha: *Gesondheidsopinieelers in Atteridgeville het 'n hoër sosiale status as nie-leiers.*

Uit die CHAID-ontleding blyk dat beroep die enigste veranderlike is wat 'n betekenisvolle bydrae tot die variasie in opinieleierskap ten opsigte van sosiale status lewer. Ten einde vas te stel of opinieleierskap (afhanklike veranderlike) en beroep (onafhanklike veranderlike) onafhanklik van mekaar is, is 'n logitmodel op die veranderlikes gepas. Die uitvoer van 'n logitontleding bevat onder andere gestandaardiseerde residue wat benaderd normaal verdeel is en 'n aanduiding gee van die interne passing van elke sel van die gepaste model. Uit hierdie gestandaardiseerde residue wil dit voorkom of gesondheidsopinieelers in Atteridgeville oor die algemeen professionele en klerklike beroepe beoefen. Daar bestaan dus 'n betekenisvolle assosiasie tussen opinieleierskap en beroep gemeet op die een-persentepeil van betekenis.

As die sosiale status waaroor gesondheidsopinieelers in Atteridgeville beskik, slegs gemeet word aan die tipe beroep wat hulle beoefen, sal H_0 verwerp word (kyk bylae 1.1).

(b) Kosmopolitisme

Ho: *Daar bestaan geen verskil ten opsigte van kosmopolitisering tussen gesondheidsopinieelers en nie-leiers in Atteridgeville nie.*

Ha: *Gesondheidsopinieelers in Atteridgeville is meer gekosmopolitiseerd as nie-leiers.*

Volgens figuur 6.3 is werkplek die enigste voorspeller ten opsigte van kosmopolitisme, wat 'n betekenisvolle bydrae tot die verklarings van die variasie in opinieleierskap lewer. Daar is dus getoets of opinieleierskap en werkplek (dit wil sê in of buite Atteridgeville) onafhanklik van mekaar is. Na toetsing is daar op die een persentepeil van betekenis 'n

assosiasie tussen die afhanklike veranderlike (opinieelerskap) en die onafhanklike veranderlike (werkplek in Atteridgeville) geïdentifiseer. Uit die residue-ontleding wil dit voorkom of gesondheidsopinieelers hoofsaaklik in Atteridgeville werksaam is.

Indien gesondheidsopinieelers in Atteridgeville se graad van kosmopolitisering slegs aan die hand van die ligging van hul werkplek gemeet word, sal H_0 verwerp word (kyk bylae 1.2).

(c) Sosiale integrasie

H_0 : *Daar bestaan geen verskil tussen gesondheidsopinieelers en nie-leiers in Atteridgeville betreffende die mate waarin hulle binne die gemeenskap sosiaal geïntegreer is nie.*

H_a : *Gesondheidsopinieelers in Atteridgeville is meer sosiaal binne die gemeenskap geïntegreer as nie-leiers.*

Die mate waarin respondente sosiaal binne die gemeenskap geïntegreer is, is bepaal aan die hand van vrae oor hul deelname aan organisasies en groepaktiwiteite in Atteridgeville. In CHAID-analise het lidmaatskap aan 'n onderwysersvereniging, sjebeenbesoeke en deelname aan familiefeste en kerklike byeenkomste as die verklarende veranderlikes uitgewys wat 'n betekenisvolle bydrae tot die verklaring van die variasie in opinieelerskap lewer. Met die logitmodel is daar as gevolg van die grootte van die steekproef, net vir die belangrikste veranderlikes, wat met die CHAID-ontleding uitgewys is, getoets.

In die logitontleding word daar op die een-persentpeil van betekenis 'n assosiasie tussen opinieelerskap en gereelde sjebeenbesoeke aangetoon. Dit wil voorkom of gesondheidsopinieelers in Atteridgeville oor die algemeen nie gereeld aan sjebeenaktiwiteite deelneem nie. Ten opsigte van onderwysersvereniginglidmaatskap, blyk voorts dat gesondheidsopinieelers in Atteridgeville gewoonlik ook lid is van 'n onderwysersvereniging.

Indien sjebeenbesoeke en lidmaatskap van onderwysersverenigings die enigste bepalers van sosiale integrasie is, sal die nulhipotese verwerp word (kyk bylae 1.3.1 en 1.3.2).

(d) Massamediablootstelling

Ho: *Daar bestaan geen verskil tussen gesondheidsopinieelers en nie-leiers binne Atteridgeville ten opsigte van hulle blootstelling aan die massamedia nie.*

Ha: *Gesondheidsopinieelers in Atteridgeville word meer aan die massamedia blootgestel as nie-leiers.*

Daar is op verskillende wyses gepoog om vas te stel of daar 'n verwantskap tussen opinieleierskap en massamediablootstelling bestaan. Uit die passing van die loglineêre model wil dit voorkom of gemiddeld meer gesondheidsopinieelers binne Atteridgeville aangedui het dat hulle "Living and Loving" lees.

Voorts blyk dit uit die frekwensies ten opsigte van luistergewoontes dat dieselfde groep mense ook oor die algemeen daaglik hoogstens een uur na Radio Bophuthatswana luister en glad nie of minstens drie ure na die Engelse sender luister. Daar bestaan ook 'n betekenisvolle assosiasie tussen gesondheidsopinieelers wat glad nie of minstens een uur per dag na radio Bophuthatswana luister en een tot drie ure per dag na die Engelse radiostasie luister.

Die ander kombinasies van veranderlikes lewer geen aanduiding van betekenisvolle verskille rakende opinieleierskap nie.

Indien massamediablootstelling slegs aan die hand van "Living and Loving" gemeet word, sal die nulhipotese verwerp word. As massamediablootstelling egter deur "Living and Loving", Radio Bophuthatswana en die Engelse radiostasie voorgestel word, blyk dit dat die hipotese slegs vir sekere groepe verwerp sal word (kyk bylae 1.4.1 en 1.4.2).

(e) Samevoeging van veranderlikes

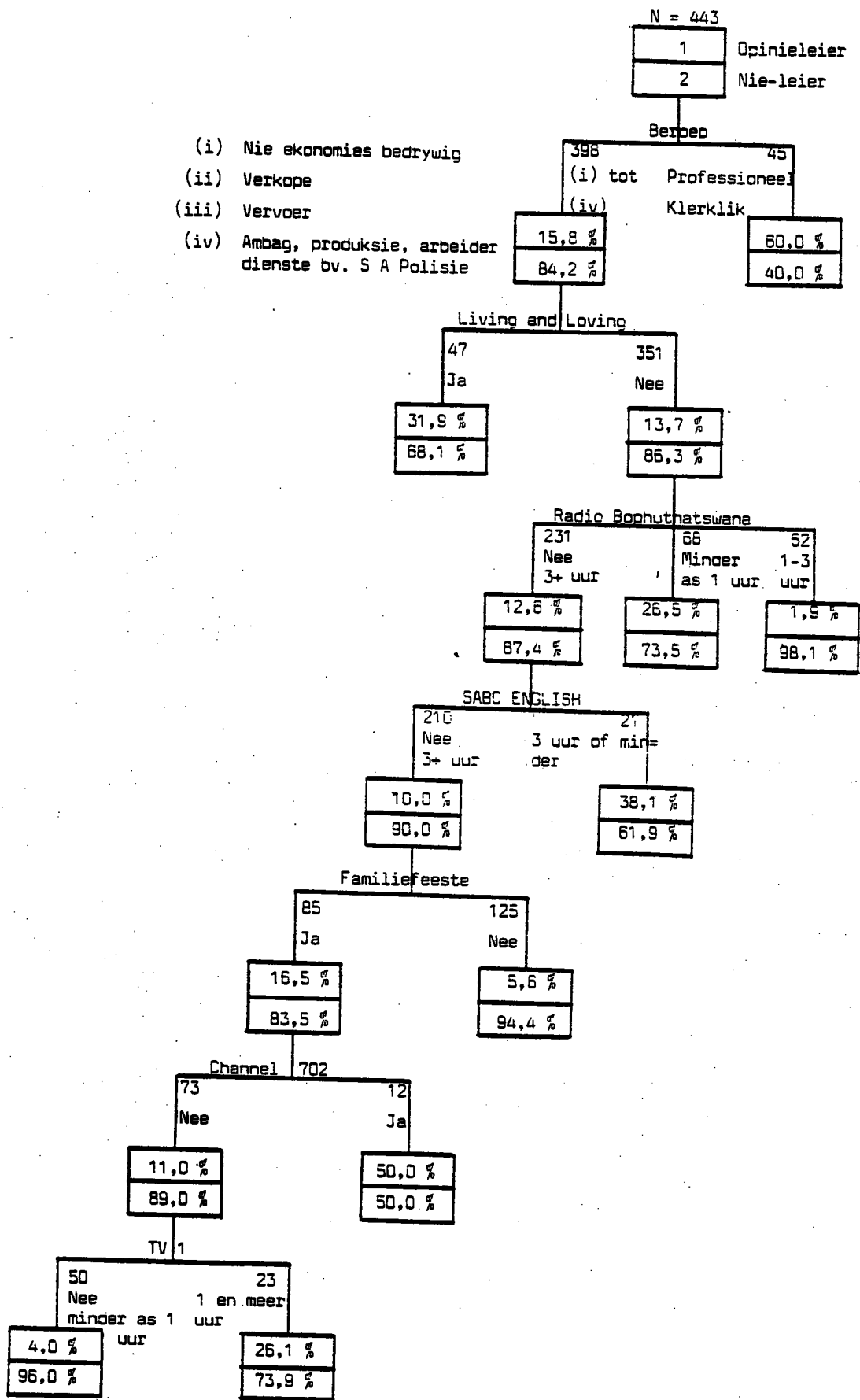
In 'n finale stap is die CHAID-uitvoere van sosiale status, kosmopolitisme, sosiale integrasie en massamedia blootstelling saamgevoeg en die ontledingsproses is op hierdie stel van veranderlikes uitgevoer (figuur 6.6). Die toepassing is in hierdie geval bloot eksploratief en is *nie bedoel om die gesamentlike hipotese weer te toets nie*. Uit hierdie gesamentlike ontleding is gevind dat beroep, die tydskrif "Living and Loving", Radio Bophuthatswana, die Engelse diens van die SAUK, familiefeste, Channel 702 en TV 1 die verklarende veranderlikes is wat 'n betekenisvolle bydrae tot die verklaring van die variasie in opinieleierskap lewer (kyk figuur 6.6). Aangesien die logitmodeltegniek nie op data met baie leë selfrekwensies toegepas kon word nie, is net die eerste drie verklarende veranderlikes (Living and Loving, Radio Bophuthatswana en die Engelse diens van die SAUK) uit die CHAID-ontleding opgeneem in die logit-ontleding.

Hierdie eksploratiewe ontleding verskil van die CHAID- en logitontledings wat op die afsonderlike veranderlikes (sosiale status, kosmopolitisme, sosiale integrasie en massamedia blootstelling) gedoen is. Werkplek (kosmopolitisme) en onderwysersvereniginglidmaatskap (sosiale integrasie) het byvoorbeeld in die gesamentlike ontleding nie weer as verklarende veranderlikes van die variasie in opinieleierskap na vore getree nie. Ten opsigte van sosiale status en massamedia blootstelling is beroep en die tydskrif "Living and Loving", net soos by die afsonderlike CHAID-ontledings weer as verklarende veranderlikes van die variasie in opinieleierskap geïdentifiseer.

6.4 SAMEVATTING

Hoofstuk ses bestaan uit drie afdelings waarin daar gestreef is om uit die ingesamelde data sekere bevindinge te maak, waaraan die hipoteses wat in hoofstuk vier gestel is, getoets kon word.

FIGUUR 6.6: DENDROGRAM VAN OPINIELEIERSKAP EN DIE SAAMGEVOEGDE STEL VERANDERLIKES.



Ten einde aanvanklik n beter oorsig oor die samestelling van die steekproef te verkry, is enkele biografiese gegewens aan die hand van tabelle bespreek. Daaruit het onder andere geblyk dat die steekproef uit 176 mans en 273 vroue van verskillende etniese groepe bestaan het. Tweedens is daar met behulp van n tiental vrae tussen gesondheidsopinieërs en nie-leiers onderskei. Deur telkens n totaalstelling vir elke respondent op grond van sy response op bogenoemde te bereken, is nege-en-tagtig opinieërs geïdentifiseer. Nadat die leiers van die nie-leiers in die steekproef onderskei is, is daar in die derde plek gelet op moontlike eienskappe waar- aan gesondheidsopinieërs in Atteridgeville uitgeken kon word. Die response is aan die hand van tabelle eers vir die totale steekproef weergegee en bespreek, sodat n idee gevorm kon word van die wyse waarop opinieërs sowel as nie-leiers gerespondeer het. n CHAID-ontleding is op die datastel uitgevoer om daardie verklarende veranderlikes wat die grootste bydrae tot die variasie in opinieërskap gelewer het, uit te wys. Die hipoteses is daarna getoets deur die logitvorm van die loglineêremodel ontledingstechniek te gebruik en uit die assosiasies wat op die een-persentpeil van betekenis geïdentifiseer is, is die volgende afleidings ten opsigte van die gesondheidsopinieërs in Atteridgeville gemaak naamlik, dat hulle oor die algemeen

- (a) meer professionele en klerklike beroepe beoefen;
- (b) in Atteridgeville werksaam is;
- (c) lid is van n onderwysersvereniging;
- (d) nie gereeld by sjebeens besoek aflê nie;
- (e) die tydskrif "Living and Loving" lees;
- (f) daaglik hoogstens een uur na Radio Bophuthatswana luister en glad nie of minstens drie uur na die Engelse radiodiens van die SAUK luister, of een tot drie uur per dag na die Engelse diens luister en glad nie of minstens een uur per dag na Radio Bophuthatswana.

Die nulhipotese word by sosiale status, kosmopolitisme en sosiale integrasie verwerp, indien hierdie eienskappe onderskeidelik slegs aan tipe beroep, werkplek, onderwysersvereniginglidmaatskap en die gebrek aan deelname aan sjebeenaktiwiteite gemeet word.

Ten opsigte van massamediablootstelling word die nulhipotese slegs op grond van die tydskrif "Living and Loving" verwerp. As massamediablootstelling egter deur "Living and Loving", Radio Bophuthatswana en die Engelse radiodiens voorgestel word, blyk dat die hipotese slegs vir sekere groepe verwerp sal word.

HOOFSTUK 7

SAMEVATTING EN GEVOLGTREKKING

7.1 SAMEVATTING

Die oogmerk met die huidige ondersoek was om die gesondheidsopinieëlers binne die Swart gemeenskap van Atteridgeville te identifiseer en daarna te bepaal of hierdie leiers oor sekere eienskappe beskik wat hulle deurgaans van hulle volgelinge onderskei.

In hoofstukke twee en drie is 'n teoretiese agtergrond uit bestaande literatuur geskep waar sekere afleidings gemaak is wat by wyse van 'n empiriese ondersoek getoets is. Omdat die ondersoek onder Swartmense uitgevoer is, is daar aanvanklik met behulp van 'n omskrywing van die term nasionaliteit aangedui dat elke volk oor 'n eie kultuur beskik. Die kontras wat daar tussen kulture bestaan is verder geïllustreer aan die hand van eienskappe wat onderskeidelik, volgens Rogers en Svenning (1969) en Rogers en Shoemaker (1971) tipierend van landelike en moderne kulture is. Kulturele invloed het ook duidelik gespreek uit die omskrywing van gesondheidsvoorligting sowel as uit die bespreking van die tradisionele Swart gesondheidsstelsel en die wetenskaplik georiënteerde Westerse stelsel van gesondheidsorg. Dit het uit bestaande navorsing geblyk dat die Swartman se kennismaking met die Westerse Kultuur 'n onwillekeurige aanpassing en verandering in die Swart tradisionele gesondheidsstelsel teweeg gebring het, waaruit die vermoede ontstaan het dat die Swart gesondheidsopinieëler ook moontlik anders daar uitsien.

Omdat daar twyfel bestaan het oor die mate waarin die tradisionele gesondheidsopinieëler deur die Westerse gesondheidsstelsel beïnvloed word, is daar na verskeie opinieëlerskapstudies (Lazarsfeld, Berelson en Gaudet, 1968; Coleman, Katz en Menzel, 1966; Rogers en Svenning, 1969) gekyk ten einde vas te stel aan watter eienskappe opinieëlers binne moderne gemeenskappe gekenmerk word. Op grond van verskeie empiriese bevindings

is sosiale status, sosiale integrasie, normkonformiteit, kosmopolitisme, massamediablootstelling, empatie en innoveerbaarheid as eienskappe geïdentifiseer wat in 'n groter mate by opinieleiers as nie-opinieleiers aangetref word. 'n Empiriese ondersoek is uitgevoer om eers die opinieleiers in Atteridgeville te identifiseer waarna daar ook bepaal is of sekere van bogenoemde eienskappe by daardie persone wat as opinieleiers geïdentifiseer is, aangetref kon word.

Die resultate van die ondersoek sal vervolgens in terme van die spesifieke doelstelling bespreek word.

Nadat 'n totaalstelling vir elke respondent bepaal is op grond van sy response op 'n aantal vrae wat betrekking het op die identifisering van opinieleiers, is die 20 % respondente wat die hoogste tellings behaal het vir die doeleindes van hierdie ondersoek as opinieleiers geïdentifiseer. Hierdie proses het slegs die opinieleiers uitgewys en dit vir die navorser moontlik gemaak om net op hulle te konsentreer. Uit die uitvoere van die CHAID- en logitontledings wat daar op die datastel uitgevoer is, het dit geblyk dat die gesondheidsopinieërs in Atteridgeville oor die algemeen

- (a) meer professionele en klerklike beroepe beoefen;
- (b) in Atteridgeville werksaam is;
- (c) lid is van 'n onderwysersvereniging;
- (d) nie gereeld by sjebeens besoek aflê nie;
- (e) die tydskrif "Living and Loving" lees;
- (f) daaglik hoogstens een uur na Radio Bophuthatswana luister en glad nie of minstens drie uur na die Engelse radiodiens van die SAUK luister, of een tot drie uur per dag na die Engelse diens luister en glad nie of minstens een uur per dag na Radio Bophuthatswana.

7.1.1 *Sosiale status*

In terme van Van den Ban (1964); Lazarsfeld, Berelson en

Gaudet (1968) en Rogers en Svenning (1969) se sienings, kan sosiale status as eienskap onder opinieleiers onderskei word. Verder het die bevindinge van Summers (1970) en Robertson (1971) bogenoemde standpunt onderskryf.

Volgens Schmidt (1973: 1) verskil die komponente waaruit sosiale status saamgestel word in tradisionele en moderne gemeenskappe. 'n Sisteem wat gebaseer is op die toeskrywing van status op grond van geslag, ouderdom en afkoms (toegeskrewe eienskappe) kom onder tradisionele gemeenskappe voor, terwyl moderne gemeenskappe status omskryf op grond van eienskappe soos onderwyspeil, beroep en inkomste (verworwe eienskappe).

Die hipotese was dus dat die opinieleiers oor 'n hoër sosiale status as die nie-leiers sou beskik. Behalwe afkoms en inkomste, is daar vir al die komponente soos deur Schmidt (1973) genoem in die vraelys getoets. In die logit-ontleding is beroep uitgewys as die enigste veranderlike wat 'n betekenisvolle bydrae tot die variasie in opinieleierskap ten opsigte van sosiale status lewer. Hiervolgens blyk dat gesondheidsopinieelers in Atteridgeville oor die algemeen professionele en klerklike beroepe beoefen. Alhoewel die hipotese nie bewys is nie, kom die bevinding egter ooreen met Katz en Lazarsfeld (1966: 284) se siening dat daar onder beoefenaars van die "witboordjie"- sowel as professionele beroepe 'n groot persentasie invloedrykes voorkom. Dit is verder interessant om daarop te let dat geeneen van die komponente waaraan sosiale status in tradisionele gemeenskappe gemeet word, 'n betekenisvolle bydrae gelewer het tot die verklaring van die variasie in opinieleierskap nie, wat daarop kan dui dat opinieleiers al in 'n groot mate verwesters is.

7.1.2 *Kosmopolitisme*

Volgens Katz (1957: 75) hoef 'n individu nie net invloedryk te wees as gevolg van die persone wat hom binne sy groep om

advies nader nie, maar kan sy invloed ook verband hou met diegene waarmee hy buite sy groep in kontak verkeer. Coleman, Katz en Menzel (1966) en Baumgarten (1975) het beide die opinieleier se hoër graad van kosmopolitisering in vergelyking met die nie-leiers aangetoon. Bevindings wat uit die huidige ondersoek voortspruit toon egter dat gesondheidsopinieelers hoofsaaklik in Atteridgeville werkzaam is, wat daarop kan dui dat hulle waarskynlik nie daaglik tussen Atteridgeville en die "buitewêreld" reis nie. Alhoewel hierdie bevinding uit pas blyk te wees met vorige navorsing, kan hierdie tendens moontlik daaraan toegeskryf word dat daar 'n hospitaal sowel as verskeie skole en ander instansies in Atteridgeville geleë is waar gesondheidsopinieelers, wat professionele en klerklike beroepe beoefen, moontlik werkzaam mag wees.

7.1.3 *Sosiale integrasie*

Vir Katz en Lazarsfeld (1966: 227) is die verwantskap tussen opinieleiers en sosiale integrasie ooglopend, omdat hulle van mening is dat leiers outomaties ook volgelinge impliseer. Lionberger (1962); Coleman, Katz en Menzel (1966) en Summers (1970) deel die siening van bogenoemde outeurs ten opsigte van die verband tussen sosiale integrasie en opinieleierskap. Hierdie aspek is met behulp van vrae oor organisasielidmaatskap en bywoning van vergaderings/byeenkomste, sowel as deelname aan groepsaktiwiteite ondersoek. Uit die 16 organisasies wat onder die soeklig geplaas is, is slegs onderwysersvereniginglidmaatskap in die logit-ontleding uitgewys as veranderlike wat 'n betekenisvolle bydrae tot die variasie in opinieleierskap ten opsigte van sosiale integrasie lewer. Dit het verder voorgekom dat gesondheidsopinieelers binne Atteridgeville oor die algemeen nie gereeld aan sjebeenaktiwiteite deelneem nie.

Uit voorgaande wil dit dus voorkom of opinieleiers in Atteridgeville, met die uitsondering van onderwysersverenigings, nie juis aan georganiseerde gemeenskapsaktiwiteite deelneem nie. Die skynbare gebrek aan sosiale integrering onder gesondheidsopinieelers, kan moontlik toegeskryf word aan 'n gebrek aan tyd, wat waarskynlik voortspruit uit lang en ongereelde werksure

(byvoorbeeld mediese personeel) sowel as die hoeveelheid werksverpligtinge van daardie gesondheidsopinieërs wat professionele beroepe beoefen.

Met inagneming van die terrein waarop hulle meningsvormers blyk te wees, spruit gesondheidsopinieërs se min belangstelling in sjebeens dalk voort uit 'n moontlike teësin jeens die gebruik van alkoholiese drank. Omdat sjebeenbyeenkomste onwettig is, kan dit ook wees dat die gesondheidsopinieërs in Atteridgeville hierdie aktiwiteit in 'n negatiewe lig beskou en daarom nie daaraan meedoen nie.

7.1.4 *Massamediablootstelling*

Stycos (1952); Coleman, Katz en Menzel (1966); Van den Ban (1964) en Summers (1970) is dit eens dat opinieërs meer blootgestel word aan die massamedia as nie-leiers. Rogers (1963), Corey (1971) en Baumgarten (1975) het egter beweer dat opinieërs slegs meer blootgestel word aan daardie media wat verband hou met hulle invloedsterrein en nie soseer aan alle vorme van massamedia nie. Die situasie in die landelike samelewing is heelwat meer kompleks, aangesien die beskikbaarheid van media, onderwyspeil, ouderdom, sosiale status, sowel as die mate waarin die opinieëer alreeds gekosmopolitiseerd is, alles faktore is wat mediablootstelling kan beïnvloed. Ten spyte van hierdie potensiële struikelblokke is Rogers en Svenning (1969: 240) van mening dat die tradisionele opinieëer ook meer as sy volgelinge aan die massamedia blootgestel word.

Alhoewel die kyk-, luister- en leesgewoontes van die opinieërs deur middel van vroeë oor televisie, radio, koerante en tydskrifte bepaal is, is die tydskrif "Living and Loving", Radio Bophuthatswana en die Engelse diens van die SAUK as die enigste veranderlikes geïdentifiseer wat 'n betekenisvolle bydrae tot die verklaring van die variasie in opinieërskap lewer. Daar is bevind dat gesondheidsopinieërs in Atteridgeville oor die algemeen lesers is van die tydskrif "Living and

Loving". Die radiostasies is nie as afsonderlike veranderlikes ten opsigte van opinieleierskap, deur die CHAID-ontleding uitgewys nie. Volgens die bevindinge is daar twee radioverbruikpatrone onder gesondheidsopinieelers waargeneem. Dit wil voorkom of sommige meningsvormers ten opsigte van gesondheid in Atteridgeville hoogstens een uur per dag na Radio Bophuthatswana luister en glad nie, of minstens drie uur daaglik op die Engelse diens van die SAUK ingeskakel is. Ander luister egter weer een tot drie uur daaglik na die Engelse diens en glad nie of minstens een uur per dag na Radio Bophuthatswana. Opinieelers luister of na Radio Bophuthatswana of na die Engelse diens of na albei. Die belangstelling in die Engelse tydskrif "Living and Loving" mag verband hou met die inhoud van die tydskrif. Uit die tydskrif blyk dit dat die klem op gesinsorg val, wat verwant is aan die gesondheidsopinieelers se invloedsterrein. Dit mag moontlik die rede wees waarom gesondheidsopinieelers oor die algemeen "Living and Loving" lees.

Ten slotte moet daar egter vermeld word dat die aantal proefpersone wat in die ondersoek gebruik is, 'n beperkende faktor was, veral as daar in ag geneem word dat die CHAID-analise by uitstek geskik is vir die ontleding van groot datastelle. Die moontlikheid bestaan dat meer veranderlikes in so 'n geval uitgewys sal word as betekenisvolle verklaarders van die variasie in opinieleierskap. Weens 'n beperkte begroting was groter getalle egter nie moontlik nie.

7.2 GEVOLGTREKKING

Sedert Lazarsfeld, Berelson en Gaudet (1968) tydens hulle ontleding van die 1940-verkiesingsuitslae die begrip opinieleier vir die eerste maal geformuleer het, het 'n groot aantal wetenskaplikes uit verskillende vakgebiede, die soeklig al daarop gewerp. Die rol van die opinieleier in die vloei van informasie het veral ter sprake gekom in navorsing wat oor die twee-stap vloei van kommunikasie gedoen is. Deesdae word daar veral in bemarking- en reklamestudies op die opinieleier gefokus. Na bestudering van die bevindinge oor opinieleierskap uit reeds voltooide ondersoeke,

is daar tot die slotsom gekom dat opinieleiers oor die algemeen aan sekere eienskappe gekenmerk word.

In 'n empiriese ondersoek is hierdie eienskappe onder die gesondheidsopinieërs in Atteridgeville getoets en alhoewel daar min bevindinge gemaak is, verskil dit gewoonlik nie van bestaande navorsing nie. As daar-in ag geneem word dat hierdie ondersoek uitgevoer is onder lede van 'n kultuur waaroor daar nog weinig navorsing in hierdie verband bestaan, is dit verblydend dat daar alreeds met hierdie ondersoek sekere eienskappe geïdentifiseer kon word.

Navorsing rakende bykans alle aspekte oor opinieleierskap onder die Swart bevolking in Suid-Afrika staan tans nog in die kinderskoene. Vanuit die oogpunt van die huidige ondersoek, word die volgende aanbevelings ten opsigte van toekomstige navorsing gemaak:

- (a) Ten einde huidige bevindinge te verifieer en moontlike nuwe tendense rakende opinieleierskap uit te lig, word daar aanbeveel dat 'n soortgelyke ondersoek onder die inwoners van Mamelodi, 'n Swart woonbuurt buite Pretoria, met bykans dieselfde opset as Atteridgeville, uitgevoer word. Dit sal ook van groot waarde wees indien die steekproef vergroot kan word, sodat die CHAID-analise met groter vrug aangewend kan word.
- (b) Sekere sosiale-status- en massamediablootstellingveranderlikes is by die afsonderlike sowel as die gesamentlike CHAID-ontleding as verklarende veranderlikes van die variasie in opinieleierskap geïdentifiseer. Daar word dus aanbeveel dat sosiale status en massamediablootstelling as moontlike opinieleiereienskappe in toekomstige ondersoeke verfyn en uitgebrei behoort te word.
- (c) In dieselfde asem behoort die opinieleierkenmerke wat nie in die huidige studie betrek is nie (empatiëse vermoëns, normkonformerings en innovasiegerigheid) ondersoek te word, om te bepaal of Swart gesondheidsopinieërs ook daaraan

gekenmerk word. Daar word aanbeveel dat ander navorsings-
tegnieke ook aangewend moet word in die bestudering van
veral die empatiese vermoëns van die opinieleier. Slegs
nadat hierdie eienskappe ook by opinieleierskap in berekening
gebring is, sal daar 'n volledige beeld van die Swart ge-
sonheidsopinieeleier gevorm kan word.

7.3 SLOTOPMERKING

Daar is deur middel van hierdie ondersoek gepoog om 'n beter
insig in gesondheidsopinieeleierskap onder die Swart bevolking
in Suid-Afrika te verkry. Alhoewel daar nog baie aspekte rakende
Swart opinieleierskap is waaroor steeds onduidelikheid bestaan,
kan die huidige ondersoek moontlik 'n basis vorm vir latere navor-
sing in hierdie verband. Dit kan daartoe lei dat Swart gesond-
heidsopinieeleiers makliker geïdentifiseer en oorreed kan word
om Westerse beskouings oor gesondheid te aanvaar en uit te dra.

VERWYSINGS

1. ARNDT, J. A test of the two-step flow in diffusion of a new product. *Journalism Quarterly* 45, 1968: 457-465.
2. BAUMGARTEN, S.A. The Innovative Communication in the Diffusion Process. *Journal of Marketing Research* 12, February 1975: 12-18.
3. BRINK, A.J., LEWIS, C.M. *Mankind and Medicine in the Third Millennium*. Proceedings of the international conference, South Africa, September 1976.
4. BRYANT, A.T. *Zulu Medicine and Medicine-Men*. Cape Town: C. Struik, 1966.
5. COERTZE, R.D. *Atteridgeville. 'n Stedelike Bantoewoonbuurt*. Pretoria, 1969.
6. COLEMAN, J.S., KATZ, E., MENZEL, H. *Medical Innovation: A diffusion study*. Indianapolis : Bobbs-Merril, 1966.
7. DE BEER, F.E. *Meerdoelige opname onder Swartes in stedelike gebiede, 1978 - Besoeke aan toordokters*. Pretoria : Raad vir Geesteswetenskaplike Navorsing, 1979.
8. DU RAND, J.J.F. *Swartman, stad en toekoms*. Tafelberg, 1970.
9. DU TOIT, S.H.C. *et al.* Statistical techniques for the analysis of qualitative and quantitative multivariate data. *HSRC Seminar PR 79*, Pretoria : 1982.
10. EISENSTADT, S.N. Communication Systems and Social Structure: An Exploratory Comparative Study. *Public Opinion Quarterly* 19, 1955: 153-167.
11. EISENSTADT, S.N. Communication Processes Among Immigrants in Israel. *Public Opinion Quarterly* 16, 1952: 42-58.
12. ELOFF, J.F., COERTZE, R.D. *Etnografiese studies in Suidelike Afrika*. Pretoria : J.L. van Schaik, 1972.
13. ERASMUS, P.A. *Meerdoelige opname onder Blankes - 1978: Die omvang van die indiensneming van huisbediendes*. Pretoria : Raad vir Geesteswetenskaplike Navorsing, 1980.
14. FOURIE, H.P. *Communication by objectives*. Johannesburg : McGraw-Hill Book Company, 1975.
15. JANSEN, G. *The doctor-patient relationship in an African tribal society*. Assen : Van Gorcum and Company, B.V., 1973.
16. JUNGHARE, Y.N., PRODIPTO, R. The relation of health practice innovations to social background characteristics and attitudes. *Rural Sociology* 28(4), December 1963: 394-400.

17. KAPLAN, A.L. Innovation, diffusion and management confusion. *Insight*, April 1979a: 17-21.
18. KAPLAN, A.L. The pied pipers of marketing. *Insight*, May 1979b: 13-15.
19. KATZ, E., LAZARFELD, P.F. *Personal Influence: The Part Played by People in the Flow of Mass Communications*. New York : Free Press, 1966.
20. KATZ, E. The Two-Step flow of Communication: An up-to-date Report on a Hypothesis. *Public Opinion Quarterly* 21, Spring 1957: 61-68.
21. KING, C.W., Summers, J.O. Overlap of Opinion Leadership across Consumer Product Categories. *Journal of Marketing Research* 7(1), February 1970: 43-50.
22. KLAPPER, J.T. *The Effects of Mass Communication*. New York : The Free Press, 1966.
23. LAMBO, T.A. Mental Health of Man in Africa. *African Affairs* 80(319), April 1981: 277-288.
24. LAWRENCE, G. COREY. People who claim to be Opinion Leaders. Identifying their characteristics by Self-report. *Journal of Marketing* 35, October 1971: 48-53.
25. LAZARFELD, P.F., MENZEL, H. Mass media and Personal Influence. In: SCHRAMM, W. (ed.) *The Science of Human Communication*, New York : Basic Books Inc. 1963.
26. LAZARFELD, P.F., BERELSON, B., GAUDET, H. *The people's choice*. New York : Columbia University Press, 1968.
27. LIONBERGER, H.F. Community Prestige and the Choice of Sources of farm information. *Public Opinion Quarterly* 23, 1959: 110-118.
28. LIONBERGER, H.F. The relation of informal social groups to the diffusion of farm information in a Northeast Missouri Farming Community. *Rural Sociology* 19, 1954: 233-244.
29. LIONBERGER, H.F., HASSINGER, E. Neighborhoods as a factor in the diffusion of farm information in a Northeast Missouri Farming Community. *Rural Sociology*: 377-384.
30. LOY, J.W. (JR). Social Psychological Characteristics of Innovators. *American Sociological Review* 34, February 1969: 73-82.
31. MANCUSO, J.R. Why not create Opinion Leaders for new Product Introductions? *Journal of Marketing* 33, July 1969: 20-25.
32. MÖLLER, H.J. *Magie by die Stedelike Bantoe*. Pretoria : Raad vir Geesteswetenskaplike Navorsing, 1973.
33. MÖNNIG, H.O. *The Pedi*. Pretoria : J.L. van Schaik, 1967.

34. MUNYARADZI, O.M. The African's Attitude to Disease. *The Central African Journal of Medicine*, 21(6), June 1975: 137-139.
35. MYERS, J.H., ROBERTSON, T.S. Dimensions of Opinion Leadership. *Journal of Marketing Research* 9, February 1972: 41-46.
36. PAUL, BENJAMIJN, D. *Health, Culture and Community*. Russel Sage Foundation, 1955.
37. POOL, I DE SOLA (ed). *Handbook of Communication*. Chicago : Rand McNally College Publishing Company, 1973.
38. RENCKSTORF, K. Zur Hypothese des "two-step flow" der Massakommunikation. *RUNDFUNK und FERNSEHEN* 18, Jahrgang 1970 - Heft 3/4: 314-331.
39. ROBERTSON, T.S. *Innovative Behavior and Communication*. New York : Holt, Rinehart and Winston, 1971.
40. ROBERTSON, B., LEKGETHA, A.N. Health Education in Bophuthatswana. *Curationis* 2(1), March 1979: 4-7.
41. ROBERTSON, T.S., MYERS, J.H. Personality Correlates of Opinion Leadership and Innovative Buying Behavior. *Journal of Marketing Research* 6, May 1969: 164-168.
42. ROGERS, E.M. *Diffusion of Innovations*. New York : The Free Press, 1967.
43. ROGERS, E.M., BHOWMIK, D.K. Homophily-Heterophily: Relational Concepts for Communication Research. *Public Opinion Quarterly* 34: 1970-1971: 523-538.
44. ROGERS, E.M., CARTANO, D.G. Methods of Measuring Opinions Leadership. *Public Opinion Quarterly* 26(3), 1962: 435-441.
45. ROGERS, E.M., SHOEMAKER, F.F. *Communication of Innovation - A Cross-cultural Approach*. 2nd Ed. New York : The Free Press, 1971.
46. ROGERS, E.M., SVENNING, L. *Modernization Among Peasants. The Impact of Communication*. New York : Holt, Rinehart and Winston, 1969.
47. RYAN, B., GROSS, N.C. The Diffusion of Hybrid Seed Corn in Two Iowa Communities. *Rural Sociology* 8, March 1943: 15-24.
48. SCHIFFMAN, L.G., KANUK, L.L. *Consumer Behavior*. Englewood Cliffs, New York : Prentice Hall, 1978.
49. SCHMIDT, J.J. *Beroepsprestige onder die Bantoe in 'n stedelike gemeenskap*. Pretoria : Raad vir Geesteswetenskaplike Navorsing, 1973.
50. SCHMIDT, J.J. *Dualisme in die stratifikasiepatrone onder stedelike Swartmense*. Pretoria : Raad vir Geesteswetenskaplike Navorsing, 1976.
51. SCHMIDT, J.J. *Lewensstyl en statusdifferensiasie onder die Pedi en Changaan binne die munisipale gebied van Pretoria: 'n verkenning*. Pretoria : Raad vir Geesteswetenskaplike Navorsing, 1975.

52. STYCOS, J.M. Patterns of Communication in a Rural Greek Village. *Public Opinion Quarterly* 16, Spring, 1952: 59-76.
53. SUMMERS, J.H. The Identity of Women's Clothing Fashion Opinion Leaders. *Journal of Marketing Research* 7(1), February 1970: 178-185.
54. SUSSER, M.W., WATSON, W. *Sociology in Medicine*. London : Oxford University Press, 1962.
55. SWANTZ, M., SWANTZ, L. Wholeness and Healing in African Traditional Religion. *Lutheran World* 22(4), 1975: 308-314.
56. VAN DEN BAN, A.W. A revision of the Two-Step flow of Communications Hypothesis. *Gazette* 10, 1964: 237-249.
57. VAN RENSBURG, H.C.J. Die aard en stand van die tradisionele, nie-westerse of stammedisyne in Suid-Afrika. *Curationis* 4(2), September 1981: 37-44.
58. VAN VERSEVELD, A. *Swartvroue se kennis van en houdings jeens sekere siektetoestande en vorms van mediese behandeling*. Pretoria : Raad vir Geesteswetenskaplike Navorsing, 1977.
59. WESTPHAL, R. Health Education: Bridging the Gap between Knowing and Doing. *Curationis* 1(2), September 1978: 22-25.

BYLAE 1

Slegs die resultate met betrekking tot die vrae waar betekenisvolle wisselwerking tussen die respons - (afhanklike) veranderlike en onafhanklike (verklarende) na vore gekom het, word hier weergegee. Die statisties betekenisvolle gestandaardiseerde skattings van die parameters van die interaksie-effekte word vervolgens aangedui. Afkortings wat vir die veranderlikes gebruik sal word, is:

Afhanklike veranderlikes

O = Opinieleier

Onafhanklike veranderlikes

B = Beroep

V = Werkplek

C = Onderwysersvereniginglidmaatskap

S = Sjebeenbesoek

L = Lees van "Living and Loving"

E = Engelse diens van die SAUK

R = Radio Bophuthatswana

1.1 OPINIELEIERSKAP EN BEROEP

Model wat gepas is: B0

Gestandaardiseerde skattings van parameters

	Professioneel en klerklik	Nie ekonomies bedrywig Alle ander beroepe
Opinieleier	5,9*	-2,0
Nie-leier	-3,0	1,0

* Betekenisvol op die 1 %-vlak.

1.2 OPINIELEIERSKAP EN WERKPLEK

Model wat gepas is: V0

Gestandaardiseerde skattings van parameters

	In Atteridgeville	Nie ekonomies bedrywig Buite Atteridgeville
Opinieleier	3,1*	-1,0
Nie-leier	-1,6	0,5

* Betekenisvol op die 1 %-vlak.

1.3.1 *Opinieleierskap en onderwysersvereniginglidmaatskap*

Model wat gepas is: C0, S0, SC.
Passingswaarskynlikheid: 0,8346 (83,4 %).

Gestandaardiseerde skattings van parameters

	Ja	Nee
Opinieleier	3,617*	-3,617
Nie-leier	-3,617	3,617

* Betekenisvol op die 1 %-vlak.

1.3.2 *Opinieleierskap en gereelde sjebeenbesoeke*

Gestandaardiseerde skattings van parameters

	Ja	Nee
Opinieleier	-2,634*	2,634
Nie-leier	2,634	-2,634

* Betekenisvol op die 1 %-vlak.

1.4.1 *Opinieleierskap en die lees van "Living and Loving"*

Model wat gepas is: LER, LO, EO, RO.

Passingswaarskynlikheid: 0,5502 (55,02 %).

Gestandaardiseerde skattings van parameters

	Ja	Nee
Opinieleier	4,107*	-4,107
Nie-leier	-4,107	4,107

* Betekenisvol op die 1 %-vlak.

1.4.2 *Opinieleierskap, Radio Bophuthatswana en die Engelse diens*

Gestandaardiseerde skattings van parameters

	Radio Bophuthatswana	Engelse radiodiens	
		Nee, 3+ uur	1-3 uur
Opinieleier	Nee, 1+ uur	-2,597	2,597*
	1-60 minute	2,597*	-2,597
Nie-leier	Nee, 1+ uur	2,597	-2,597
	1-60 minute	-2,597	2,597

* Betekenisvol op die 1 %-vlak.

Op 38572

Doc 38571

RGN-PUBLIKASIELYS

'n Volledige lys van RGN-publikasies of 'n lys van publikasies van 'n besondere instituut van die RGN kan van die President van die Raad verkry word.